

The background is white with scattered colorful elements: vertical bars in yellow, green, and red; musical notes in green and yellow; and small circles in green, yellow, and red. The text is centered in the upper half.

ピティナ学校クラスコンサート

すべての子どもたちへ

音楽のたのしさを。

目次 Contents

Introduction	プロの演奏者が学校の教室に	p.3
Structure	教育を支える輪.....	p.4
Data	データ	p.6
Interview	対談 ～音楽教育でひろがる未来～	p.8
Challenge	たくさんの思いを形に PTNA × Readyfor	p.11
Branches	地域をつなぐ.....	p.12
Examples	活動紹介	p.14
Artists	参加アーティスト.....	p.18
History	開催の記録	p.22
PTNA	ピティナ	p.26

プロの演奏者が学校の教室に 「近さ」にこだわるクラス単位のコンサート

What's PTNA Class Concert ?

「ピティナ学校クラスコンサート」は、優れた演奏家を小学校の音楽室に派遣して、1クラス単位の少人数で間近で質の高い演奏を見聴きし、互いに交流することで、子どもたちの豊かな心を育むことを目的としています。

当地出身・在住のピアニストが出演し、

各地域のピアノ指導者が学校とのコーディネーター役を担うなど、

学校教育における地域人材の活用の機会を創出しています。

What's PTNA ?

一般社団法人全日本ピアノ指導者協会（ピティナ）は、全国約 580 箇所に支部・ステーションという拠点を持ち、音楽に関わる指導者、演奏者など音楽専門の人材を多く有しております。

そうした活力ある人材が、より地域に貢献し授業をサポートすることによって、

「学校教育を地域全体で支える」という社会づくりに寄与したいと考えています。

Vision for the Future

日常で、音楽に触れる経験のある子どもはそう多くはありません。

日頃の音楽の授業にプロの演奏家が訪れて、真近で音楽に接したり交流する機会は、

情操教育的な側面ばかりでなく、その後の学校生活での集中力や継続性、

やさしく思いやりのある心を養うことにも役立つものです。

「45 分間のコンサート」は授業時間と同じです。

教科書でおなじみの楽器の構造や作曲者のエピソードを知ることにより音楽を身近に感じられるようになります。

トークも交え、直接楽器に触れ、

演奏家と活発にコミュニケーションを取りながら目の前で演奏を体感できるほか、

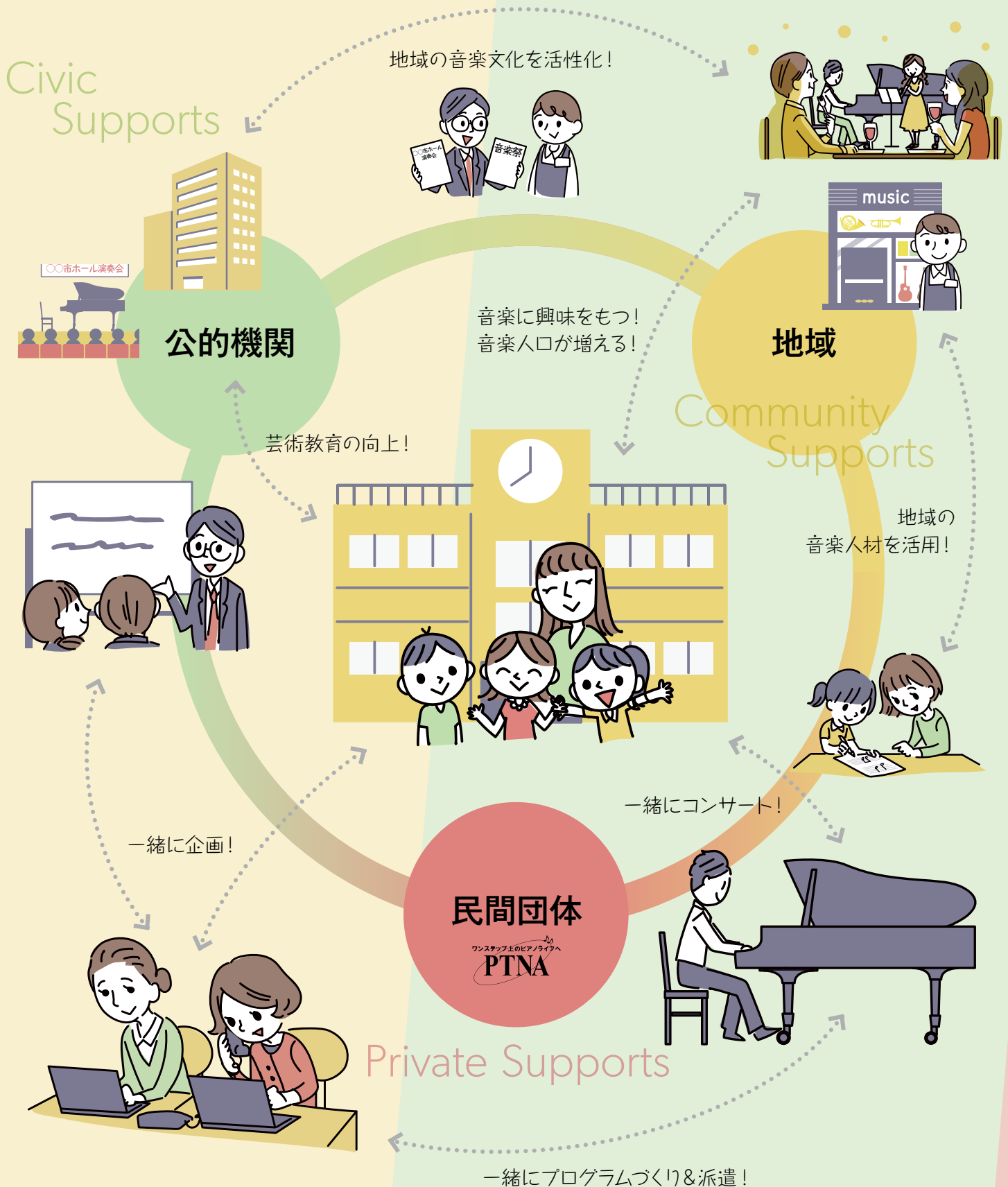
コンサートの最後には合唱や合奏で演奏家と子どもたちが一緒に演奏できる「共演コーナー」も設けています。

未来を担う大切な子どもたちを、

学校と地域、国と民間、相互に協力し、良い循環を創りながら、育てていきたいと願っております。

教育を支える輪

学校クラスコンサートは、
様々な立場の人と連携しながら開催しています。
音楽教育をサポートする輪を広げ、
子どもたちの心の成長を支える仕組みを作っていきます。



In the Classroom

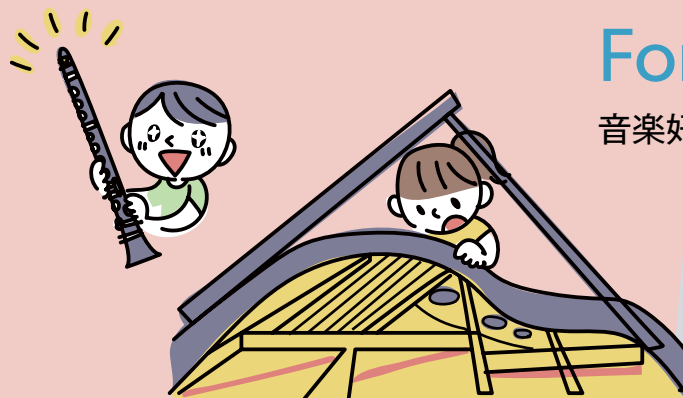
プロの演奏家が音楽室に

いつもの音楽室に、
ピアノを始めとした様々な楽器の奏者がやって来ます。
音楽の授業のように、各学級ごとにプログラムを組んでいます。



プログラム例

- (1) 演奏者自己紹介：3分
- (2) ピアノと共演楽器で1曲演奏：15分
- (3) ピアノソロ、ピアノの楽器紹介：15分
- (4) ピアノ&共演楽器で1曲演奏：5分
- (5) 子どもたちとの共演
(校歌や教科書の歌を合唱)：5分
- (6) なんでも質問コーナー：2分



For All Students

音楽好きの子も、そうでない子も、わくわく

教室には当然、
もともと音楽が大好きな子もそうでない子もいます。
授業の中でコンサートをすることで、
全ての子どもたちが平等に、
プロの音楽に触れることができます。

Closeness

聴く・見る・触れるコンサート

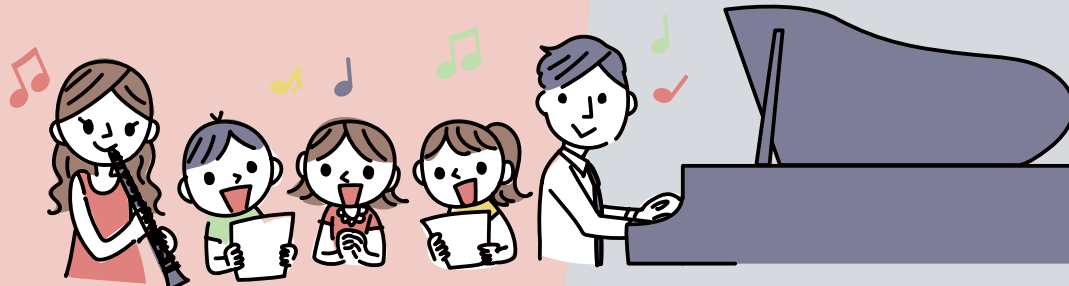
すばやく動くピアニストの指を目の前で見たり、
教科書で見た楽器に初めて触ったり、
ピアノの下に潜って振動を感じたり。
文字通り5感全てを使った体感型コンサートです。



Collaboration

演奏家とコミュニケーションしながら

校歌の伴奏をしてもらうことも、
一緒にピアノやリコーダーで合奏することも、
いろんな質問をすることもできます。
常に子どもたちと演奏家が会話しながら、
一緒にコンサートを作っていきます。



データ

全国に約 17,000 人の会員を有するピティナ。
独自の音楽関係者ネットワークを駆使して、まだ豊かな「音楽体験」をしたことがない
全国の子どもたちに、少しでも多く音楽を届けることを目標にしています。



全国小学校児童数

6,483,515 名



全国小学校数

20,313 校

出典：平成 28 年度版政府統計学校基本調査



ピティナ会員
(音楽指導者) ※

13,790 名

※ピティナ全会員 17,000 名のうち、音楽指導を行っている会員（指導者会員と正会員）に限る。

中国・四国



580,828 名



2,451 校



1,256 名

【クラスコンサート開催エリア】

- 広島：世羅郡世羅町
- 兵庫：豊岡市
- 山口：岩国市
- 岡山：津山市、岡山市、真庭市、倉敷市
- 鳥取：米子市、鳥取市、琴浦町
- 島根：浜田市
- 高知：安芸市
- 香川：高松市、観音寺市、三豊市
- 愛媛：伊予市、新居浜市、西条市
- 徳島：徳島市、阿南市

近畿



1,068,550 名



2,894 校



2,509 名

【クラスコンサート開催エリア】

- 滋賀：米原市
- 奈良：葛城市、奈良市、橿原市
- 大阪：和泉市、岸和田市、熊取町
- 兵庫：三木市
- 和歌山：紀の川市

九州・沖縄



804,920 名



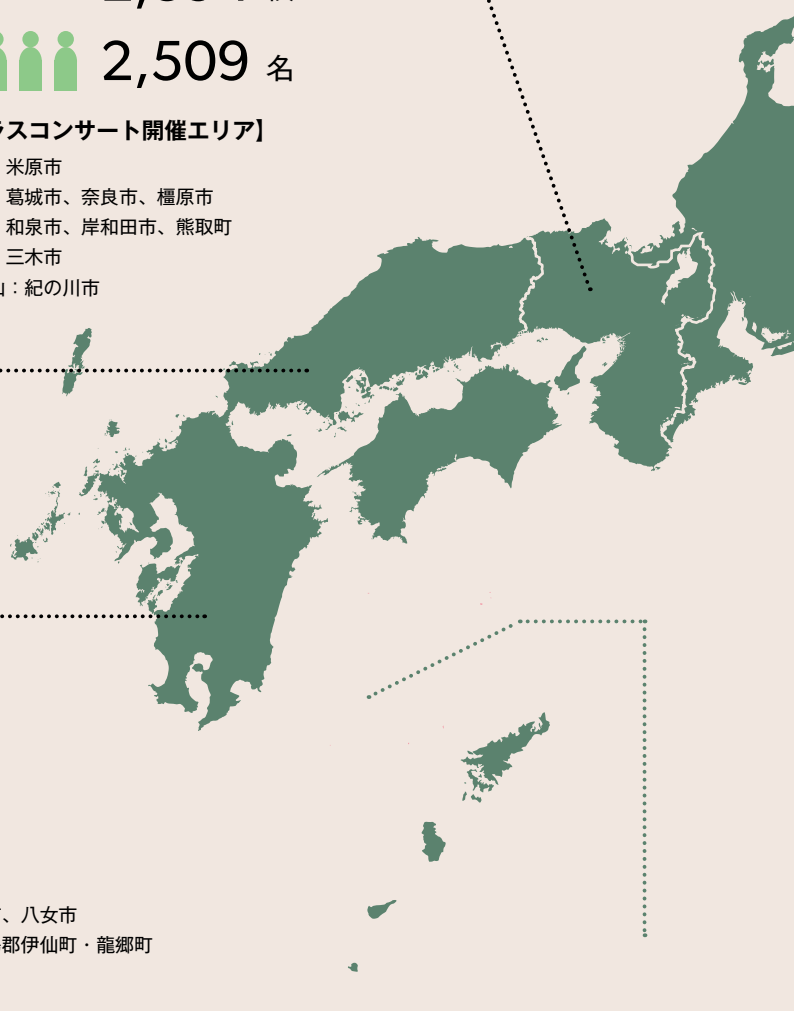
2,972 校



1,169 名

【クラスコンサート開催エリア】

- 福岡：福岡市、古賀市、みやま市、糟屋郡粕屋町、糸島市、八女市
- 鹿児島：奄美市、西之表市、徳之島町、薩摩川内市、大島郡伊仙町・龍郷町
- 熊本：熊本市、宇城市
- 宮崎：宮崎市、北諸県郡三股町、児湯郡高鍋町、綾町
- 沖縄：宮古島市、那覇市、沖縄市、中頭郡



北海道・東北

681,892 名

3,025 校

867 名

【クラスコンサート開催エリア】

北海道：帯広市、白糠郡白糠町、根室市、札幌市、室蘭市、宗谷郡猿払村、稚内市、旭川市

青森：三戸郡南部町、三戸郡五戸町、むつ市

宮城：仙台市、大崎市

山形：天童市、上山市

福島：会津若松市、喜多方市、いわき市、会津坂下町、南相馬市、河沼郡

秋田：南秋田郡八郎潟町

岩手：盛岡市

関東

2,108,662 名

5,547 校

5,826 名

【クラスコンサート開催エリア】

埼玉：北本、越谷、上尾、草加市、さいたま市、鴻巣市、川口市、児玉郡上里町

東京：文京区、西東京市、品川区、府中市、東久留米市、北区、江戸川区、練馬区、調布市、墨田区、八王子市、昭島市

茨城：守谷市、鹿嶋市、神栖市、ひたちなか市

神奈川：横浜市、横須賀市、鎌倉市、小田原市

千葉：市川市、船橋市、山武郡大網白里町、松戸市、長生郡一宮町

栃木：下都賀郡大平町、栃木市、小山市

群馬：前橋市

中部

1,238,663 名

3,424 校

2,148 名

【クラスコンサート開催エリア】

愛知：刈谷市、豊橋市、安城市、碧南市、一宮市

三重：津市

岐阜：岐阜市、安八郡安八町

山梨：南アルプス市

長野：伊那市、岡谷市

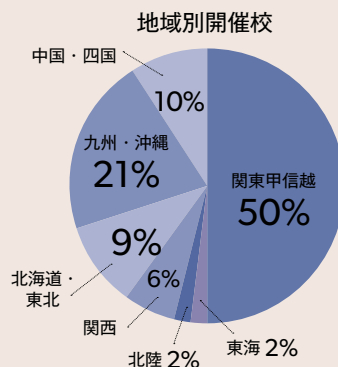
石川：金沢市

富山：黒部市、入善町、滑川市、魚津市

新潟：新潟市、長岡市

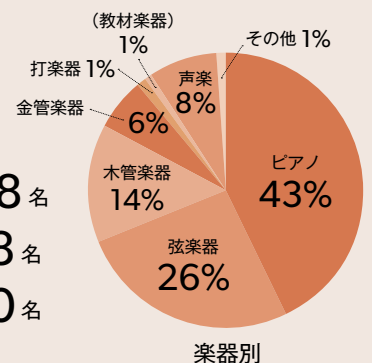
福井：鯖江市

ピティナ学校クラスコンサート (2017年6月現在)



開催数：延べ 1,091 回
参加児童数：約 76,000 名
参加校：381 校

演奏者数 368 名
ピアニスト 158 名
共演者 210 名



対談 ～音楽教育でひろがる未来～

事業の設立から12年。事業団体、演奏家、地域コーディネーターを代表する3人に、学校クラスコンサートの始まりと今後についてお話しいただきました。



福田成康 (左)：一般社団法人全日本ピアノ指導者協会 専務理事。2005年より学校クラスコンサート事業を始める。
佐藤展子 (中)：2005年の初回から学校クラスコンサートに参加。述べ192校のクラスコンサートに出演しており、出演回数は全参加アーティストの中で最多のピアニスト。
江本純子 (右)：2007年から学校クラスコンサートに参加。地元松戸市でステーションを運営しながら公的機関とも協力し、クラスコンサートをコーディネートしている。

始まり Beginning

福田 私は、学生の時にやっていた走り幅跳びを教えに、息子の小学校に出入りしていた時期があったんです。それで、外部の人間でも学校の指導をお手伝いできるんだと実感して、音楽の授業でもできるはずと考え始めました。これが2005年頃だったのですが、ちょうどその頃に、どこかのコンサート会場で佐藤さんにお会いして、話を持ちかけたんですよ。

佐藤 ロビーでお会いしてびっくりしましたね。どのようになるか全く想像がつかなかったのですが、とりあえずやってみるしかないな、と。

福田 佐藤さんは、ピティナのメイン事業であるピティナ・ピアノコンペティションの特級で2001年にグランプリを受賞されています。グランプリのピアニストが活躍できる場所をもっと増やしたい、ということも考えていたので、

ぴったりだと思いました。

江本 私は、2007年にステーション^(※)を立ち上げたのですが、ピティナ本部の方とやり取りしているなかで、自分から学校クラスコンサートに興味があることを伝えたのが始まりでした。そうしたらしばらくして、松戸市役所で福田専務と引き合わせていただけて(笑)。松戸市の教育委員会と協力して初回3校の開催が決まりました。開催に先立って埼玉県草加市の佐藤さんの学校クラスコンサートを見学しに行きましたね。

福田 佐藤さんが見本になっているんですね。

江本 はい。子どもたちに囲まれて、「あれも弾いて!」「サインして下さい!」と言われているのを見て、すごいなあと思いました。

魅力 Attraction

福田 普通、「学校でコンサート」というと、体育館で全

[※]ステーション：ピティナ会員1名が代表となり、ピティナ・ピアノステップ等の事業を運営するために地域ごとに置かれる事務局。



学年集めて1回というイメージになりますが、どうしても「音楽室で」というのが夢だったんです。自分の子どもの頃を思い出すと、体育館でピアノのコンサートをされても、前の子の髪の毛にいたずらして終わりだったと思

うんですよ。子どもが40メートル先の演奏者と2メートル先の演奏者のどちらでわくわくするかと言えば、やっぱり後者だろうと考えて提案しました。

佐藤 45分の授業形式にしなければいけないので、教育実習のようにプログラムを作りました。「始業から1分で自己紹介、3分で何々、5分で何々…」と話す内容と時間配分を決めて書き出して。その中で子ども受けのいいプログラムを、と考えると一人ではなかなか難しく、以前共演したクラリネット奏者とデュオをすることを思いつきました。この方とは、別の学校の体育館でシュライナーの「インナー・クライマー」という曲を演奏したことがあったのですが、演奏しながら奏者がクラリネットをどんどん分解していく、という視覚的にも面白い曲なんですね。それがとても盛り上がったので、音楽室で間近で見たらもっと面白だろうと思ったんです。

江本 シューベルトの「ます」も盛り上がりましたね。弦楽器がヴァイオリンからコントラバスまで、順番に教室に入ってくる演出で。

福田 この「別の楽器とのアンサンブル」という形態は、今も綿々と受け継がれていますね。

江本 あとは、ただ演奏するだけではなく、オルゴールをピアノの響板に置くと音が大きくなるのを見せたり、楽器の豆知識や「楽器奏者あるある」みたいな小ネタを教えてあげたり。演奏者が間近にいるからこそできることを盛り込むのがクラスコンサートの魅力ですね。

福田 生徒からのリクエストに応える時間がありますが、あれもとてもよいと思います。

佐藤 クラスコンサートのいいところは、クラスにもともと音楽に興味があってピアノを弾く子もいれば、全く音楽に触れたことがない子もいるということなんです。

江本 特に、もともと関心がない子って、きっかけがなければ絶対に自分から音楽に触れには行かないですからね。ただそういう子に、無理やり音楽を押し付けるのは良くな

いですから、そういう意味でも、子どもたち皆が自然に音楽に触れるきっかけとなる学校クラスコンサートはいいんですよ。

福田 クラスコンサートを嫌がる子って本当に見たことがないですからね。

佐藤・江本 一人も見たことがないです。

可能性

Possibility

♪ティーチング・アシスタントとしての演奏家

佐藤 そういえば、学校クラスコンサートのあと、「楽器指導に来ていただけませんか?」「その場合はいくらですか?」と聞かれることがあるんです。

福田 それがまさに今目指していることなんですよ!学校クラスコンサートを始めたのは、ピアニストの活躍の場を作りたい、という意味合いもちろんあるのですが、地域の音楽家にティーチング・アシスタントとして学校教育にコミットしてほしいというところにもあるんです。実は、地方の小学校には、音楽専科の先生って全然いないんですよ。

佐藤 校歌を歌うのにラジカセの伴奏を使っている学校もたくさんありますし、先生がいてもピアノが弾けなくて、指一本で弾く伴奏にあわせて歌うこともあるみたいですね。伴奏で緊張してしまう、と先生から相談を受けたこともあります。

江本 あるいは、ピアノは弾けてもオールマイティではないので、吹奏楽は指導できなかつたり。

福田 そこに音楽家を投入したいんです。専科の先生を全ての小学校へ、というのはコスト的にも大変なことです。既にいる音楽人口をティーチング・アシスタントとして投入、という形なら実現可能性は高いです。今のうちに音楽家が小学校にアシスタントとして出入りする仕組みを作っておけば、将来、小学校から音楽の先生がいなくなることはない。

佐藤 先生だけに頼らない教育の仕組みもできていかないとなりませんね。地元の大学と連携している地域もあります。



● **江本** 松戸市では、英語の授業には外国人の先生がきてくれたり、数学でもお手伝いの先生が入っていたりしますよ。

福田 今後プログラミング教育も入ってきますが、これも外部から指導者の投入が必要になります。教員免許がなくても、その分野の実力のある人が学校教育の現場に入っていければいい。音楽も同じです。

江本 これだけ音楽をやっている人がいれば、できるはずですよ。音大では今、ワークショップやインタラクティブコンサートの授業が増えています。学校クラスコンサートのようなことができる人材を増やす仕組みは広がっているように感じます。

♪音楽人口を増やし地域活性化へ

佐藤 音楽に興味のなかった子が、お家でクラスコンサートの話をしてご両親の耳に音楽の話が入って、「近くにこういうホールがあるんだって」「こんな演奏会があるんだって」「行ってみようか」といった連鎖が生まれたら、それはすごく大きい。きっかけとして投げかけるのに、クラスコンサートはちょうど良いですよ。それでホールに足を運ぶ人口が増えれば、老朽化したホールの維持にも繋がります。

江本 松戸市は、民間の音楽団体と連携して音楽祭を開催しています。最初はこぢんまりと始まったんですが、クリスマスの時期になると、レストランやカフェなどの飲食店で演奏があったり、デパートや街角で無料のコンサートをやったりするんです。

佐藤 新人アーティストや「地域を元気にしてくれる人」を応援したり、そうした活動をするボランティア・NPOが動きやすいように連携しようと声掛けをする自治体も出てきていますしね。音楽人口が増えることで地域が元気になる、ということの表れです。

福田 ピティナのステーションは、そうした地域の音楽文化を切り開くお手伝いができる存在なんです。クラスコンサートの開催もその一環です。

佐藤 そうですね。クラスコンサートをやっていて、こういう発信を地域の人たちにもしていけないといけないんだな、と思うようになりました。



江本 そして、自分より若い人たちへ。自分が全部出るのはではなく、育てていかないと。思います。

継続 Sustainability

福田 こういう仕組みづくりをしていこうと思うと、やはり継続していくことが何より重要です。江本さんは最初、ボランティアでクラスコンサートをやってくださっていたんですよ。

江本 はい。1年に3校くらいならやれるかなと思ったんです。2008年からは大学院に通いながらだったのですが、楽譜代も交通費も自分で出していたので、やはりだんだん大変になってきてしまっ。その頃、文化庁の助成というものがあることを知りました。申請できないかと市の教育委員会などにも相談したのですが、自分本位の活動でないということを理解してもらうのは、大変でした。それでも、学校はとても喜んでくださっていたので、続けるうちに全校生徒から少しずつお金を集めたりして、謝礼をご用意して下さるようになったんですよ。最終的には、学校側がクラスコンサートをもっと活性化できるようにと、助成が下りるよう協力して下さったんです。ちなみに、その後も創立記念の行事などに呼んでいただけるようになって、ご縁が続いているんですよ。

佐藤 素晴らしいですね。そうやって、学校と地域と公的機関とピティナのような民間団体と、皆で力を併せて開催して、輪が広がっていくのが理想ですよ。

福田 やはり現場ベースだと、予算をつけるのはとても難しいです。これは国ベースでやった方がよく、まずは必要性を認識してもらい、予算化してもらおうということが今の課題です。

ピティナは民間の音楽教育なので、学校の音楽教育ってなんだろうと調べてみたのですが、昭和22年ごろまでの音楽は「手段」で、音楽を「目的」にして学ぶようになったのはそれ以降なんですね。比較的新しいことなんです。だから実はまだ、「音楽をきっちり教えられる」学校教育者は少ない。一方で、教員数は増えていないのに学校の授業数は増えている、という現状もあります。そこで、専門の知識を要する音楽の授業に関しては、既にいる地域の音楽家に学校教育の現場に入ってサポートしてもらう、というのはとても自然ではないかと考えています。

たくさんの思いを形に

ピティナ× Readyfor
クラウドファンディングで、
より多くの子どもたちに音楽を。



これまで学校クラスコンサートは44都道府県で1091回開催してきましたが、その中でも、開催地は首都圏、もしくはピティナ・ピアノコンペティションにおけるグランプリ受賞者の出身地など、縁のある地域に限られていました。

音楽の「専科」の先生が100パーセント配属されることが決まっているのは、東京都を含む全国のほんの一部。グランドピアノが豊かに響き渡るのを間近にしたことがない子どもたちが、まだ全国に多数います。

もっとたくさんの学校に、学校クラスコンサートの魅力を知ってもらいたい。

もっとたくさんの子どもたちに、プロの演奏を届けたい。

そんな思いから2017年、クラウドファンディングの最大手Readyforで資金を集め、学校に資金負担をかけずにピアニストを派遣するプロジェクトを実施しました。

Readyforのクラウドファンディングでは、一般からプロジェクト実施に向け寄付を募り、寄付金額に応じてプロジェクト独自の返礼（リターン）を用意します。今回の企画では、支援者への感謝の気持ちと子どもたちの喜びをシンプルにお伝えできるリターンを設定。より多くの方から共感いただき、拡散し、輪を広げることにポイントを絞りました。

目標金額100万円でスタートしたこの企画は、駆け出しから大きな反響を呼び、実施期間1ヶ月を満たないうちに目標を達成。Facebookの「いいね!」は1500を超え、たくさんの応援の声をお寄せいただきました。最終的には150名から143万2千円ものご支援をいただき、新たに33の小学校にピアニストを派遣することができました。



プロジェクト名：
全都道府県の小学校の子どもたちに
プロのピアノの音色を届けたい

実施期間：2017年3月31日～5月31日

目標金額：1,000,000円

達成金額：1,432,000円

支援者数：150名

リターン内容：

お礼メール、コンサートプログラムへのお名前掲載、
実施報告書、子どもたちの喜びのこえブック（感想文集）

地域をつなぐ

全都道府県約 580 箇所に事務局（支部・ステーション）拠点をもちピティナ。
 地域の人材資源ともいえる、「演奏家」や「音楽指導者」が多く活動しています。
 特に、ステーション代表を務める地域のピアノ指導者は、
 学校と地域をつなぐコーディネーターの役割を果たしており、
 「ミュージック・ハブ」として地域の学校教育と民間教育をつなぐ担い手となっています。

4 豊岡 Hyogo

「CrossGiving」2012 年からスタートした、公益的な活動を行うピティナ会員の活動を互助的に支え合うプロジェクト。ここからスタート支援資金を得て、学校クラスコンサートを初開催。その後も、地域の良好な関係を構築し、独自企画として今日まで開催が続いています。

★このとり豊岡ステーション（田村晃子）



5 琴浦 Tottori

地元自治体との協力により実現した特別企画の「移動 学校クラスコンサート」。琴浦町の小学校からマイクロバスで移動、公共施設のホールステージが音楽教室になりました。市町村自治体、そして民間企業のサポートで児童の移動手段のマイクロバスを手配するなど、企画成立にあたり地域のコミュニティの連絡調整をしました。

★とうはくカウベルステーション（新田恵理子）

6 福岡 Fukuoka

県と学校の連携により、文化庁の助成「学校への芸術家等派遣事業」のサポートを得て、地元出身のピアニスト、伊賀あゆみ & 山口雅敏デュオによる学校クラスコンサートが実現。各校との時間の調整を行うなどのサポートを行いました。

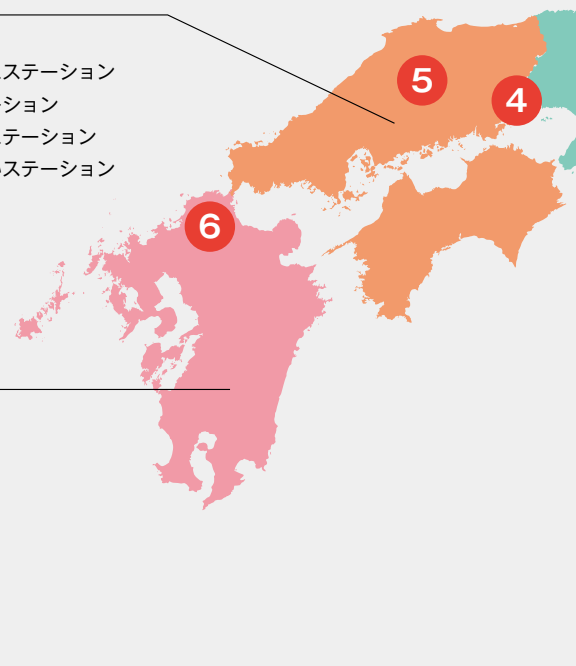
★千鳥ステーション（堀佐知子）

中国・四国

白うさぎステーション	徳島支部
とうはくカウベルステーション	阿南コスモステーション
島根西部支部	観音寺ステーション
津山支部	さぬき高松ステーション
真庭しらうめステーション	伊予しおさいステーション
倉敷藤の花ステーション	
東広島ステーション	

九州・沖縄

千鳥ステーション	都城ステーション
むなかたステーション	宮崎くじらステーション
いとしまステーション	川内支部
筑紫ステーション	あまみのくろうさぎステーション
熊本南うさぎステーション	南の風ステーション
熊本よか音ステーション	たねがしまステーション
宮崎支部	徳之島かんもーれステーション
児湯ステーション	沖縄新都心ステーション



北海道・東北

帯広支部
旭川ステーション
室蘭支部
札幌はまなすステーション
青森支部
弘前支部
岩手支部
仙台おりひめステーション
大崎みちのくステーション
秋田支部
山形さくらんぼステーション
会津支部

中部

にいがた toki ステーション
長岡 HANABI ステーション
富山にいかわステーション
金沢ステーション
甲府支部
諏訪支部
伊那ステーション
愛岐ステーション
三河シーサイドステーション
津支部

関東

鹿嶋フリーゲルステーション
ひたちなかベイサイドステーション
小山ステーション
北本支部
木更津アクアステーション
松戸コアラの森ステーション
代々木ステーション
横浜中央支部

近畿

長浜支部
いずみステーション
大阪つばさステーション
関空ひこうき雲ステーション
岸和田ちきりステーション
こうのとり豊岡ステーション
豊岡メロディーステーション
神戸三木ステーション
かつらぎステーション

1 石巻 Miyagi

2017年クラウドファンディング「Readyfor」による交通・宿泊費支援を得て実施。一度も開催されていない学校へ学校クラスコンサートを届け、地域サポートに取り組みます。

★サンファン石巻ステーション
(阿部綾子)



2 松戸 Chiba

2007年より延べ26校で開催。学校クラスコンサートの主旨に賛同し自らがピアニストとしてボランティアでスタート。いまでは自治体と協力して文化庁派遣事業を活用し、継続。多くの共演者を迎えている。

★松戸コアラの森ステーション (江本純子)

3 岸和田 Osaka

地元5校(太田、大芝、八木北、城内、新条)の学校クラスコンサートを実施。母校へ奏者を派遣したり、学校や民間の支援を取り付けるなど、ステーションが地域のパイプ役となっています。

★岸和田ちきりステーション (井上朗子)



活動紹介

事例 1：文化庁「文化芸術による子どもの育成事業」（芸術家派遣事業）を活用

全校児童数 22 名

徳之島の小学校での学校クラスコンサート実施

実施校：鹿児島県徳之島 鹿浦小学校

実施期間：2016年7月13日(火)

対象児童：全学年 22名

演奏者：デュエットウ 木内 かなえ&大嶋 ゆかり

助成：文化庁 協力：徳之島かもおーれステーション

7月13日(火) 徳之島にある全校児童数が20名ほどの2校(花徳小学校、鹿浦小学校)へ、ピアノ連弾で活躍している、デュエットウ(木内かなえ・大嶋ゆかり)が派遣されました。三味線が盛んな地域ということで、地域の高齢者から三味線を習っている児童たちが、長唄「伊仙小唄」を三味線と合唱で共演しました。保護者や一般市民40名も見学を訪れ、地域を巻き込む温かい交流が生まれました。

事業申請には、地元の音楽指導者でピティナ徳之島かもおーれステーション(代表:指宿 晶代)が協力。国・地域学校それぞれが主体となり子どもたちへの学校クラスコンサートが実現しました。



【プログラム】

<ピアノ連弾>

天国と地獄(オッフェンバック)

ジ・エンターテイナー(スコット・ジョップリン)

リベルタンゴ(ピアソラ) ←児童がピアノの周りに集まり音を体感

いいことがありそう!(湯山昭)

チャールダーシュ(モンティ)

<共演しよう>

「伊仙小唄」 ←児童たちの三味線と合唱、ピアノとのコラボレーション



(7月18日付南日本新聞)

【ねらい】

質の高い文化芸術を鑑賞・体験する機会を確保し、子供たちの豊かな創造力・想像力や、思考力、コミュニケーション能力などを養う。(本派遣事業目的より抜粋)

【振り返り】

地域拠点を持つピティナならではの連携で、地元のステーション代表者の協力により文化庁への事業申請を行い、さらに地元の高齢者や市民とのコミュニケーション・交流が学校クラスコンサート実施によって培われるとともに、質の高い芸術家派遣によりふだん聴くのと違うピアノの魅力を体感してもらうことができました。また、新聞3社が取材に来校し、こうした活動が広く一般にも知られることになりました。

事例2：ピティナ本部によるグランプリを活用した直接支援

「4年生」を対象にした学校クラスコンサート 越谷市内の小学校にて12年継続

実施校：越谷市内の小学校延べ30校

実施期間：2005年～2016年 開催数：184回

対象児童：小学4年生を基本として、4年～6年生の児童総数約20,000名

演奏者：

ピアノ：佐藤 展子、佐藤 圭奈

共演者：弦楽器、木管楽器、金管楽器、打楽器

小学校在籍6年間の間に、1度は全員が学校クラスコンサートを体験できるように「4年生」を対象とした学校クラスコンサートのカリキュラムを策定。ピアニスト+他楽器演奏者と2名体制での派遣を基本とし、子ども達がピアノだけでなく他の楽器や、アンサンブルに触れる機会を創出しました。ピアニストには、ピティナ・ピアノコンペティショングランプリ受賞者で、地元越谷市出身の佐藤展子と佐藤圭奈を派遣。越谷市内の30校に対する曲目や楽器の希望調査等は、越谷市教育委員会の協力によりスムーズに進められ、地元音楽活動支援の一環として10年以上にわたり継続されました。

【プログラム】

ピアノと共演楽器

←各校より、希望楽器(弦・木管・金管・打楽器)調査

(1) 演奏者自己紹介：3分

(2) ピアノ&共演楽器で1曲演奏：15分

←各校より、音楽教科書からの希望曲調査(1～2曲)

(3) ピアノソロ2曲演奏、ピアノの楽器紹介：15分

(4) ピアノ&共演楽器で1曲演奏：5分

←演奏者独自の選曲も織り交ぜる

(5) 子どもたちとの共演：5分

←校歌や教科書の歌などを合唱

(6) なんでも質問コーナー：2分

プログラム例 ～ピアノとクラリネット～

♪ピアノ

ショパン「黒鍵」(5年生は「子犬のワルツ」)
シューマン「トロイメライ」

♪ピアノ&クラリネットデュオ

シュライナー「インマー・クライナー」
「星に願いを」(5年生はエルガー「愛のあいさつ」)

♪リコーダーアンサンブル&合唱

「パフ」(5年生は「オーラリー」)
小学校校歌

【ねらい】

コンサートや体育館で静かに座って演奏を聴く機会はあるものの、演奏者と直接触れ合い、自由に場所を移動しながら目の前で聴く機会は限られている。多感な時期に、身近で見て聴いて参加して、音楽に感動してもらうことを目標とする。

【振り返り】

学校クラスコンサート開始の担当者より感想

子どもたちの表情、興味深く見ている所、対話や感想文を見てみると、息遣いが確認できる程近くで見られるクラスコンサートでは、子どもたちの印象に一番強烈に残ったのは、演奏者がどのように身体を駆使して演奏しているのか、実際はどのような人柄なのか、どのような姿勢で音楽と向き合っているのか、それが自分にどう影響を与え得るかということでした。つまり、これは「音楽を届ける」仕事というよりも、「音楽をしている人を届ける」仕事なのだと思えました。

それから、曲目やトークはこちらで決めてしまわずに、必ず演奏者が好きなもの、伝えたいものを選んでいただくこと、その場の反応へのやり取りができるように、プログラムに余白を残しておく、というような基本的な方針を大切にしてきました。

そのため、ユニークな共演者の方々の個性が光る場面がたくさんありました。佐藤展子さんと浜まゆみさんは、教室にあるピアノと木琴と似たマリンバで、その迫力と魅力、子供たちとの即興セッションで興奮の渦を起こしました。また、國末貞仁さん(サクソフォン)、上田じんさん(トランペット)、多久潤一朗さん(フルート)、竹中勇人さん(ヴァイオリン)などの男性陣は、子供たちの心をつかむのがうまく、小学校高学年という難しい年頃の男の子たちが生き生きと食いついてきたことが、クラスコンサートに新しい風を吹き込んでくれました。

■二子千草：ピティナ事務局員として学校クラスコンサートスタートに携わる。退職後は英国でホール、オーケストラ、音楽大学、民間団体等による教育プログラムを多数取材。現在、子どものための「ペビーミュージック・リトルバニー」主宰。

事例3：小学校のPTAによるサポート

地元出身のピアニストとチェリストによる 継続的な学校クラスコンサート

実施校：横浜市立谷本小学校

実施期間：2016年12月6日（※2017年12月14日開催予定）

対象児童：小学4年生75名

演奏者：ピアノ：海野春絵 チェロ：海野幹雄

主催：横浜市立谷本小学校 企画：一般社団法人全日本ピアノ指導者協会

2006年～2015年、地元の横浜市出身のピティナ・グランプリを活用した学校クラスコンサートが延べ85回開催されました。各校の音楽の先生・学校長の理解とコミュニケーションのもと、地元出身ピアニストの海野春絵とチェリストの海野幹雄のデュオにより、良好な交流が続けられていました。谷本小学校では、PTA役員の方々にも学校クラスコンサートを鑑賞いただき、今後は、PTAの支援を受ける形で今年から実現していきます。

チェロの弦は何でできている？
弓は何でできている？



ピアノの近くで楽器と音を体感

【プログラム】

(1) 音楽の先生より授業説明と紹介

(2) ピアノソロ演奏を鑑賞

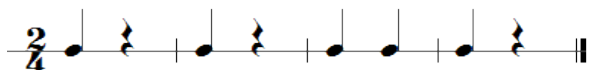
ベートーヴェン：「エリーゼのために」

「ベートーヴェンはどんな気持ちでこの曲を作曲したのか想像してみましょう」との問いかけに、子どもたちからは「悲しい」「つらい」「つられた！」等々の想像力にあふれた感想が寄せられました。

(3) ピアノソロ演奏に合わせてリズム参加

モーツァルト：「トルコ行進曲」

最初に軍楽行進曲のリズムが示され、演奏の中で聴こえてきたら、子どもたちは手拍子で参加します。



(4) いよいよチェリスト登場

サン＝サーンス：白鳥

小学校4年生の鑑賞用教材としておなじみの作品。「チェロの弦は何でできているでしょう」といったクイズ形式のやりとりが行われました。

(5) チェロの名曲を演奏

ポツパー：ハンガリー狂詩曲

最後は、少し長めのチェロの名曲を演奏。演奏者の真剣な表情に生徒たちは聞き入っていました。

(6) ピアノ、チェロと、子どもたちの大合唱

「生命が羽ばたき」「Believe」

音楽の先生の指導のもと練習を重ねてきた曲をピアノ、チェロと大合唱で共演。「チェロの音と一緒に歌えて感動」などの声が寄せられました。

(7) 何でも質問コーナー



共演しようコーナーでは、
ピアノ・チェロと
合唱の共演。

(合唱指導：谷本小の音楽教師・麻生川先生)



【ねらい】

進んで音楽に関わり、協働して音楽活動をする楽しさを感じること、曲想や音楽の構造とのかかわりに気づくこと、楽器の音色や響と演奏の仕方との関わりに気づくこと。(学習指導要領音楽編より)

【振り返り】

コンサートでは、授業内容を意識したプログラムも取り入れられ、音楽室の授業につながる「学校クラスコンサート」の役割を果たしていました。また、PTAの協力も得られた形で継続しています。

事例 4：ティーチング・アシスタント（音楽）

小学校の「音楽」の授業における教員アシスタントとして、地域の音楽人材を小学校へ派遣

実施校：文京区立湯島小学校

実施期間：2013年6月～11月／計13回

対象児童：5・6年生

演奏者：ピアノ・鍵盤ハーモニカ：菅谷 詩織

2013年6月～2014年3月の期間、文京区の小学校4校で、音楽大学の学生や地元のピアノ指導者が授業のサポーターとして、小学校の「音楽」の授業における教員アシスタントを行いました。小学校の教員の指導負荷の軽減、学生やピアノ指導者が学ぶ実験的な試みです。それぞれの学校の抱える状況をヒアリングし、「合唱コンクールのために力をつけたい」「国語の授業とコラボレーションしたい」などのリクエストに応え、授業づくりをサポートしました。

【実施内容／プログラム】

ティーチング・アシスタント『合奏曲の編曲、指導補助』

第1回（6/24） 顔合わせコンサート

第2回（7/4） 合奏で使う楽器を紹介、自由に音出し

第3回（9/12） 運動会で合奏する別アレンジの練習補助

第4回（10/28） 指定部分を個人練習・全体合わせ（5年生）

難しいリズムを言葉に当てはめて習得（6年生）

第5回（10/31） 難しいリズムを言葉に当てはめて習得（5年生）

手拍子ゲームで「合う」感覚を身につける（6年生）

第6回（11/5） 昨年の連合音楽会のビデオを確認、合唱練習

第7回（11/7） 合唱練習、合奏パート練習

第8回（11/11） デモCDを聴いて仕上がりのイメージをつかむ

第9回（11/14） 合奏パート練習、鍵盤ハーモニカソロ担当児童の個別指導

第10回（11/20） 当日の隊形確認、パート練習、全体合わせ

第11回（11/21） 歌手を招いての合唱練習、合奏全体合わせ

第12回（11/25） 前回の自分たちの合奏ビデオを見て気づいた点をシェア、指揮に合わせてぴったり足ぶみするワーク

第13回（11/28） 最終リハーサル



初回授業では、音楽の先生の伴奏で「情熱大陸」を鍵盤ハーモニカで演奏



手拍子を合わせるゲームで「ぴったり合わせる」感覚を養う



鍵盤ハーモニカソロを担当する児童に個別指導

【ねらい】

地元のピアノ指導者、音楽大学学生などを、音楽科教員のアシスタントとして小学校に派遣し、音楽の授業をサポートすることで、派遣校の音楽科教育における目標達成や問題解決に寄与する。

地域の音楽人材の有効活用および、学校教育への地域全体の関心を喚起する。

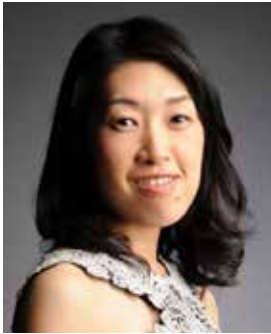
【振り返り】

音楽科ご担当の先生より感想

児童個々に指導をしていただけたことがありがたかったです。特に、ご専門の鍵盤ハーモニカの奏法について、ソロ奏者にポイントを絞ってアドバイスをいただけたことは、児童にとって貴重な体験になりました。打楽器のリズムや奏法についても、テクニックを高めるためのアドバイスがあったことが、演奏を引き締めるための近道になったと思います。

参加アーティスト

■ピアノ/Piano



佐藤 展子 (さとう・のりこ)

南越谷小学校出身。越谷市在住。東京音楽大学卒業、同大学院修士課程修了。在学中特待生として奨学金を得る。ロンドン英国王立音楽院に奨学金を得て短期留学。2001年ピティナ・ピアノコンペティション特級グランプリ受賞。2005年創設の「ピティナ・学校クラスコンサート」初回より参加、延べ192校の小学校を訪問。現在、東京音楽大学非常勤講師。



伊賀 あゆみ (いが・あゆみ)

福岡県出身。東京音楽大学卒業、同大学院伴奏研究領域を首席で修了。在学中、奨学金を受け英国王立音楽院に短期留学。ピティナ・ピアノコンペティション G 級金賞、1997年特級グランプリ受賞。これまでに東京・福岡を中心に延べ 157 校の小学校 を訪問。2008年より山口雅敏とのピアノデュオ活動を開始し、オリジナル編曲や世界初録音を含む3枚のCDをリリース。デュオでの学校コンサートも行う。現在、東京音楽大学非常勤講師。



西川 潤子 (にしかわ・じゅんこ)

西東京市出身。桐朋学園大学音楽学部卒業。1998年ピティナ・ピアノコンペティション特級グランプリなど、国内外の多数のコンクールで優勝。国内のみならずオーストリア・ロシア・イタリア・ウルグアイ・アメリカ・香港など世界各国でソロ・室内楽・オーケストラと共演。英国のインターナショナル・バイオグラフィカル・センター発行「20世紀の2000人の優れた音楽家達」に掲載される。2005年より西東京市を中心に延べ134校の小学校を訪問。



佐藤 圭奈 (さとう・けいな)

越谷市出身。東京音楽大学卒業。ドイツ・ハノーファー音楽演劇メディア大学ソリスト課程修了。ドイツ国家演奏家資格取得。2008年ピティナ・ピアノコンペティション特級グランプリ受賞。2009年度野村国際文化財団奨学生。2010年度文化庁新進芸術家海外留学研修員。2011年第3回香港国際ピアノコンクール第2位(香港)。2009年より延べ77校の小学校を訪問。



海野 春絵 (うんの・はるえ)

横浜市出身。桐朋学園大学音楽学部卒業。同大学研究科にて研鑽を積む。第45回全日本学生音楽コンクール東京大会中学校の部第2位。1999年ピティナ・ピアノコンペティション特級グランプリ受賞。NPO法人ハマのJACKメンバー、桐朋学園大学弦楽器科嘱託演奏員。2005年より横浜市を中心に、海野幹雄(チェロ)とともに延べ69校の小学校を訪問。



**デュエットウ
木内 かなえ & 大嶋 ゆかり
(きうち・かなえ&おおしま・ゆかり)**

高松市出身。幼なじみの2人によるピアノデュオ。東京音楽大学卒業後、英国王立音楽院卒業。ピアノデュオディプロマを取得。1998年ブルガリア「Music&Earth 国際コンクール」第1位。現在までに多数のCD、編曲楽譜集、DVDをリリース。全国各地を廻り「ご当地曲」を作曲する「音の宅配便」が好評。これまでに延べ37校の小学校を訪問。2012年より高松市観光大使。

■ピアニスト一覧

注) SA: ステップ・アドバイザー GP: 特級グランプリ受賞者 I: 学生インター ※出演時の実績

赤松 林太郎 SA	植野 愛	加藤 梢 I	熊谷 麻里 SA	篠永 紗也子 GP
秋月 慶子 I	上野 優子 SA	金井 玲子 SA	黒川 浩 SA	正光寺 由理
浅川 里美	宇田川 優実	金子 亜美 I	黒田 亜樹 SA	庄司 美知子 SA
安倍 美穂 SA	梅村 知世 GP	金子 恵 SA	I	杉浦 日出夫 SA
荒井 庸子 SA	海野 春絵 GP	川井 綾子 SA	小嶋 稜	杉浦 里奈
飯野 明日香 SA	江崎 昌子 SA	川口 晃祐 I	坂 かず SA	杉谷 昭子 SA
伊賀 あゆみ GP SA	江本 純子 SA	川口 智輝 I	酒井 麻里 SA	鈴木 孝彦
猪口 真理	大島 彩子	菊池 文子 I	坂牧 春佳	鈴木 直美 SA
石黒 美有 SA	大谷 知美 SA	菊地 裕介 SA	坂本 夏樹 I	鈴木 弘尚 SA
石崎 佳子	大原 慧子 SA	紀之定 郁恵	坂本 麻衣	鈴木 陽子
泉 ゆりの SA	大嶺 未来 SA	木村 友梨香 I	佐々木 美和	積島 保子 I
稲島 早織 I	小瀬 幸子	グエン・テー・ビン	佐藤 勝重 SA	大道寺 麗子
井波 智恵 I	落合 浩美 SA	草 冬香 SA	佐藤 圭奈 GP	高木 早苗 SA
今川 恵美子	垣内 敦 SA	國谷 尊之 SA	佐藤 展子 GP SA	高嶋 理香
岩崎 紀子	笠原 純子 SA	久保 はるな	重岡 梨奈	高田 有莉子 SA
上田 雅美	且田 恭美子 I	久保山 菜摘 I	篠田 尚子	高鳥 舞 SA

■ピアノ／Piano (2017年 Readyfor プロジェクト参加)

<ビティナ・特級グランプリ>



梅村 知世 (うめむら・ともよ)

岡山県出身。東京藝術大学首席卒業・同大学院修了。2010年ビティナ特級グランプリ。文化庁新進芸術家海外研修生。2016年ロベルト・シューマン国際コンクール最高位。現在、ベルリン芸術大学在籍。



菅原 望 (すがわら・のぞむ)

宮城県出身。東京藝術大学、同大学院終了。2012年ビティナ特級グランプリ。ハンガリー国立リスト・フェレンツ音楽院 One year Piano Soloist Course ディプロマ取得。



関本 昌平 (せきもと・しょうへい)

大阪府出身、岐阜市在住。2003年ビティナ特級グランプリ、浜松国際ピアノコンクール第4位。2005年ショパン国際ピアノコンクール第4位、モロッコ国際音楽コンクール優勝。金城学院大学及び菊屋高校非常勤講師。名古屋音楽大学客員准教授。



仲田 みずほ (なかだ・みずほ)

静岡県出身。東京音楽大学大学院、チューリヒ芸術大学ソリストディプロム修了。文化庁新進芸術家海外研修生。2009年ビティナ特級グランプリ。ホセ・イトゥルビ国際ピアノコンクール入賞。東京音楽大学講師。

<ステップ・アドバイザー>



赤松 林太郎 (あかまつ・りんたろう)

兵庫県出身。全日本学生音楽コンクール優勝。クララ・シューマン国際コンクール第3位。ブダペスト国際ピアノマスタークラス講師、ダヌビア・タレンツ国際音楽コンクール審査員長、洗足学園音楽大学客員教授。



江本 純子 (えもと・じゅんこ)

千葉県在住。国立音楽大学卒業。国立音楽大学国外派遣奨学生としてモスクワ音楽院に留学。東京音楽大学 大学院ピアノ専攻修了。洗足学園音楽大学講師。



大嶺 未来 (おおみね・みく)

沖縄県出身。ワルシャワ・ショパン音楽院、ベルリン芸術大学大学院、国家演奏家資格課程卒。若い音楽家のためのルービンシュタイン国際コンクール1位。尚美学園大学ピアノコース非常勤講師。



垣内 敦 (かきうち・あつし)

桐朋学園大学、ライブツィビ音楽大学および大学院卒。マリア・カナルス国際音楽コンクール、フランツ・リスト国際ピアノコンクール(ワイマール)で入賞。エリザベト音楽大学准教授、桐朋学園大学非常勤講師。



菊地 裕介 (きくち・ゆうすけ)

パリ国立高等音楽院、ハノーファー音楽演劇大学卒。日本音楽コンクール第2位、マリア・カナルス、ホルト、ジュネーブ等の国際コンクール上位入賞。東京音楽大学専任講師、名古屋音楽大学客員准教授、株式会社演代表取締役。



小林 侑奈 (こばやし・ゆうな)

山梨県出身。桐朋学園大学音楽学部演奏学科ピアノ専攻卒。2013年ルチアーノ・ルチアーニ国際音楽コンクールにて最高位受賞。2013年度 CHANEL Pygmalion Days アーティスト。



鳥羽瀬 宗一郎 (とばせ・そういちろう)

熊本県出身。国立音楽大学器楽学科ピアノ専攻卒、ウィーン国立音楽大学卒、洗足学園音楽大学ピアノコース准教授、指導者育成委員。



奈良井 巳城 (ならい・みぎ)

国立音楽大学、モスクワ音楽院卒、洗足学園音楽大学、昭和音楽大学講師、トロイカ国分寺ステーション代表、アドバイザー派遣委員、組織委員。



ピアノデュオ ドウオール (ピアノ・デュオ)

文化庁等の奨学生として独ハンハイム音楽大学大学院に学び最優秀修了。6枚のCDをリリースし、4枚がレコード芸術誌特選盤選出。藤井隆史(東京藝術大学大学院修了、武蔵野音楽大学講師)、白水芳枝(東京藝術大学卒業、国立音楽大学講師)



宮谷理香 (みやたに・りか)

95年ショパン国際ピアノコンクール第5位。日本ショパン協会賞受賞。リサイタル、レクチャーコンサート、室内楽、学校訪問公演等幅広い音楽活動を展開。録音の評価も高い。

高野 悦子
田上 瑞帆
武内 園子 SA
多田 真理 I SA
田中 朝子 I
田中 克己 SA
谷藤 さち子
田母神 夕南 I
丹内 真弓 SA
辻田 祐希
津田 真壽
織 百合奈 I
デュエット SA
(木内早苗&大嶋有加里)
ピアノデュオ ドウオール SA
(藤井隆史 & 白水芳枝)

戸野塚 美香
鳥羽瀬 宗一郎 SA
友田 恭子 SA
永井 響美子
中沖 いくこ
中川 京子 SA
中川 真由美
中川 佳美 I
長澤 由希 I
中島 裕紀 SA
中田 穂波 SA
仲田 みずほ GP SA
中西 誠 SA
長原 悦子
中道 舞
中村 明朗

中村 梨恵子
中山 亜沙美
中山 みのり I
奈良井 巳城 SA
西川 潤子 GP SA
西畑 久美子 SA
二宮 万莉
沼田 はるみ SA
根岸 恵
根津 理恵子 SA
根本 理美
野畑 さおり SA
長谷川 淳 SA
林 苑子 SA
林 由佳
早田 有里

原田 絵里香 I
春畑 セロリ SA
樋口 あゆ子 GP SA
広瀬 美紀子 SA
福永 萌
藤井 快哉 SA
藤川 慶子
藤田 尚 I
布施 まさみ
星 美南子 I
干野 ら夢
保屋野 美和
佐久間 あすか SA
松本 和将 SA
ミハウ ソブコヴィアク SA
宮谷 理香 SA

三好 朝香
森 珠央
森 美智子
谷藤 祥子
山口 雅敏 SA
山口 真広
山崎 裕 SA
山中 恵美子
ルイ・レーリンク SA
渡邊 絵理子

■共演者 / Other Instruments



植中 勇人 (ヴァイオリン)

東京音楽大学卒業、同大学研究科終了。卒業と同時に新日本フィルハーモニー交響楽団に入団。東京音楽大学講師。(延べ 20 校)



植村 菜穂 (ヴァイオリン)

桐朋学園ソリストディプロマコース修了。文化庁芸術家在外研修員としてウィーン国立音楽大学で研修。ヴィオッティ、クライスラー国際コンクール入賞。(延べ 17 校)



永井 公美子 (ヴァイオリン)

ミケランジェロ・アバド国際コンクール優勝。桐朋学園大学及びハノーファー音楽演劇大学卒業。現在、神戸女学院大学・桐朋学園大学付属音楽教室非常勤講師。(延べ 13 校)



海野 幹雄 (チェロ)

桐朋学園大学アンサンブルディプロマコース修了後、洗足学園大学ソリストコースで研鑽。第 12 回全日本ソリストコンテストグランプリ受賞。NPO 法人「ハマの JACK」理事。(延べ 54 校)



中村 潤 (チェロ)

東京藝術大学・同大学院修了。オーケストラ、室内楽中心に、スタジオレコーディングやミュージカル、ライブサポートなど含め、幅広く活動。(延べ 21 校)



横山 二葉 (チェロ)

東京音楽大学卒業、ハンガリー国立フランチ・リスト音楽院修了。アフィニス夏の音楽祭参加。CD「Cello Emsemble 008」Vol.1 ~ .III をリリース。(延べ 20 校)



谷口 賢記 (チェロ)

京都大学大学院理学研究科を修了後、ボストン音楽院へ留学し、音楽修士号およびディプロマを取得。CMFoNE 第 1 回国際室内楽コンクール第 1 位。スタイナート主宰。(延べ 16 校)



諸岡 由美子 (チェロ)

カールスルーエ音楽大学・大学院、山形大学、ベルリン芸術大学に学ぶ。ドイツ国家演奏家資格取得。南西ドイツ学生コンクール 2 位、ドイツパッサコンクール 3 位。(延べ 12 校)



中村 勇一 (コントラバス)

早稲田大学理工学部物理学科卒業後、桐朋学園大学ディプロマコース及び同研究科を修了。アンサンブル鴻巣ヴィルトゥオーゾ団、アウル・ピアノ・クインテットコントラバス奏者。



多久 潤一郎 (フルート)

東京藝術大学卒業。1999 年全日本クラシック音楽コンクール優勝。作・編曲も行い「ボンキッキーズ 21」や「題名のない音楽会」で自作曲を演奏など幅広く活動。(延べ 25 校)



大塚 茜 (フルート)

福岡女子短期大学卒業。桐朋学園大学短期大学部専攻科及び研究生修了。2008 年ルーマニア国際音楽コンクール管楽器部門第 1 位、最優秀賞。(延べ 12 校)



田淵 哲也 (オーボエ)

東京藝術大学卒業。東京文化会館新人オーディション合格。現在、埼玉県栄高、伊奈学園総合高、亜細亜大等の吹奏楽団のトレーナー。宇都宮短大 OBOG ウインドオーケストラ常任指揮者。(延べ 12 校)

■共演者一覧

<ヴァイオリン>

会田 莉凡
荒井 章乃
飯島 和葉
池田 開渡
石田 紗樹
石田 知子
犬嶋 仁美
植村 菜穂
榎本 亮子
扇谷 泰朋
大杉 那々子
岡田 鉄平
岡本 みく
甲斐 史子
景山 裕子
加藤 由晃
亀田 砂織
川口 静華
小林 明日香
駒崎 りら

坂本 瑠美
佐藤 仁美
渋谷 由美子
島根 恵 SA
城 香菜子
白井 篤
須藤 幸介
瀬崎 明日香
武田 知奈津
武田 知奈津
竹中 勇人
竹之内 悠
徳永 希和子
永井 公美子
永井 木綿花
長尾 春花
中川 直子
中村 友梨香
南條 由起
西川 久美子
西原 由希子

野口 千代光
畠山 絵利羽
原 雅道
原 麻里亜
原 瀬 万梨子
肥田 与幸
兵頭 亜由子
福本 牧
藤崎 美乃
松田 麻実
松田 文
松田 理奈
宮内 康恵
矢津 朋香
山下 アンナ
山本 裕樹
渡邊 菜

<ヴィオラ>

川上 拓人
菊池 武文
北島 綾乃

酒井 純
澤田 恵
嶋田 泉
萩谷 金太郎
松村 早紀
宗像 真実子
横島 礼理

<チェロ>

伊石 昂平
上 朱可里
内田 佳宏
海野 幹雄
奥田 なな子
小原 圭
櫻井 慶喜
関原 弘二
谷口 賢記 SA
田元 真木
所 花名
中村 潤
長屋 利沙

松本 恒瑛
三井 静
宮尾 悠
諸岡 由美子
矢口 里菜子
安田 謙一郎
山内 俊輔
山本 直輝
横山 二葉

<コントラバス>

伊藤 珠里
中村 勇一
前田 芳彰
松隈 崇宏

<フルート>

秋元 三奈
芦澤 暁男
荒井 純一郎
安藤 与夢
磯野 恵美

井畑 志保
大塚 茜
大山 宙透
宮尾 悠
岡本 裕子
奥野 由紀子
木藤 麻衣子
小林 愛
斎藤 光晴
菅井 春恵
田井 みやこ
多久 潤一郎
田島 寛子
田代 温美
永井 由比
双木 千鶴
難波 薫
南部 やすか
芳賀 文恵
曳地 まり
宮本 果奈

**春澤 真由美 (クラリネット)**

国立音楽大学卒業。ベルギーのブレ・ユーロ・ジャパンコンサートツアー参加。2000年第5回クラリネットコンクール入選。(延べ20校)

**大成 雅志 (クラリネット)**

東京藝術大学で研鑽。第68回日本音楽コンクール・クラリネット部門入選。小澤征爾音楽塾、宮崎国際音楽祭、水戸室内管定期公演等に参加。(延べ17校)

**豊永 美恵 (クラリネット)**

ハンガリー政府給費奨学生、文化庁新進芸術家海外研修員としてハンガリー国立リスト音楽院修了。岩城宏之音楽賞'09'受賞。CD「Memories of Hungary」リリース。(延べ12校)

**上田 じん (トランペット)**

京都市立堀川高校音楽科、東京芸術大学卒業。現在、シエナウインドオーケストラ契約団員、金管五重奏団 BuzzFive 主宰。洗足学園音楽大学、大学院講師。(延べ12校)

**友田 雅美 (ホルン)**

東京芸術大学卒業。リスト音楽院修了。BuzzFive、ホルンアンサンブル・ノア、ユナイテッド・ホルンクラブ、アンサンブル SIX(シス)各メンバー。横浜シンフォニエッタ首席奏者。(延べ16校)

**加藤 直明 (トロンボーン)**

東京芸術大学音楽学部卒業。2004～06年東京芸術大学管弦楽研究部非常勤講師。平成18年・19年度地域創造公共ホール音楽活性化事業登録アーティスト。日本トロンボーン協会理事。(延べ5校)

**古川 玄一郎 (パーカッション)**

洗足学園音楽大学、同大学院を首席で卒業。ソロ、室内楽、劇団四季ミュージカル等で演奏活動を展開。洗足学園音楽大学非常勤講師。(延べ23校)

**浜 まゆみ (マリンバ)**

桐朋学園大学を首席で卒業。同大学研究科修了後、アメリカミシガン大学打楽器科大学院留学。1999年世界マリンバコンクール第2位。国内外で活動。(延べ21校)

**國末 貞仁 (サクソ)**

東京芸術大学、同大学院修了。第22回日本管打楽器コンクール第3位。香川県文化芸術新人賞。CDリリース。現在、洗足学園音楽大学講師、高松市観光大使。(延べ28校)

**蓼沼 雅紀 (サクソ)**

埼玉県生まれ。東京音楽大学卒業。JILA音楽コンクール室内楽部門第1位。第28回日本管打楽器コンクール入賞。サクソフオーナルテット Le coeur de GARÇON、アンサンブル OSTERIA 各メンバー。(延べ13校)

**國光 ともこ (ソプラノ)**

武蔵野音楽大学及び愛知県立芸術大学大学院修了。ポーランドへ留学。F.チレア国際声楽コンクール第2位、日本モーツァルト音楽コンクール第1位。二期会会員。(延べ22校)

**大澤 一彰 (テノール)**

東京芸術大学卒業、ローマで研鑽を積む。日伊声楽コンクール第1位。第1回ルーマニア国際音楽コンクール第1位、最優秀賞。二期会会員。(延べ13校)

< オーボエ >

川瀬 愛
田淵 哲也
最上 峰行
樋田 紀子
< クラリネット >
秋永 明日香
市川 徹
大成 雅志
小坂 真紀
高井 洋子
豊永 美恵
中島 香織
中村 匡寿
春澤 真由美
松井 裕子
村田 明日香
渡邊 あき
渡邊 亜紀
井上 直哉

坂田 在世

< ホルン >

市本 絢子
大野 雅子
大森 啓史
倉橋 雅子
堂山 敦史
友田 雅美
元木 智子
< トランペット >
上田 じん
高橋 英樹
長沼 亜希
野呂 紀之
平山 卓真
房野 祐馬
松山 萌
村上 哲也
茨木 智博(tp, オカリナ)

< トロンボーン >

加藤 直明
佐藤 太一
< テューバ >
木村 皓一
澁谷 泰弘
土脇 美美
< ハープ >
佐藤 いずみ
< サクソフオーン >
荒木 絵美
飯島 久江
國末 貞仁
作田 聖美
蓼沼 雅紀
丹沢 誠二
平賀 美樹
荻島 良太
東 涼太

< パーカッション >

古川 玄一郎
浜 まゆみ (マリンバ)
戸野塚 創 (カホン)
< ソプラノ >
岩井 萌
大河原 真歩
大平 奈々
木村 恵理
國光 ともこ
倉林 公美
推屋 瞳
瀨戸 奏
滝野 美々子
竹内 明菜
利根川 佳子
中嶋 彰子
中嶋 彩香
野宮 淳子
平田 里子

堀田 美郷

< メゾ・ソプラノ >

加藤 裕子
鎌田 雅子
< テノール >
大澤 一彰
加藤 太朗
岸野 裕貴
北嶋 信也
清野 将平
根岸 朋央

< バリトン >

児玉 興隆

< 声楽その他 >

エスポワール
岡本 有理
永瀬 礼佳
北條 亮子
松本 直子

< テルミン >

本橋 祐美子

< リコーダー >

須永 直美
高橋 明日香
中村 栄宏

< 鍵盤ハーモニカ >

TOPA (橋本知久)
菅谷 詩織

< 朗読 >

高塚 智美
間中 一代
添田 みつえ

開催の記録

2005

- 6/9 北本市立栄小学校
- 9/25 豊橋市立岩田小学校
- 9/30 北本市立北小学校
- 10/14 北本市立中丸東小学校
- 11/4 北本市立西小学校
- 11/21 西東京市立東伏見小学校
- 11/22 文京区立昭和小学校
- 11/22 我孫子市立根戸小学校
- 11/24 品川区立御殿山小学校
- 11/29 越谷市立南越谷小学校
- 12/2 北本市立石戸小学校
- 12/19 西東京市立上台小学校
- 12/21 西東京市立住吉小学校
- 1/12 西東京市立碧山小学校
- 1/23 茨城県守谷市松ヶ丘小学校
- 1/27 西東京市立保谷第一小学校
- 2/2 北本市立中央小学校
- 2/8 上尾市立鶴川小学校
- 2/10 西東京市立保谷第二小学校
- 2/13 西東京市立芝久保小学校
- 2/15 西東京市立谷戸第二小学校
- 2/16 北本市立東小学校
- 2/22 西東京市立栄小学校
- 2/24 愛知県刈谷市立亀城小学校
- 3/2 北本市立南小学校
- 3/6 横浜市長あさみの第二小学校
- 3/7 横浜市立青葉台小学校
- 3/10 東久留米市立第七小学校

- 9/25 西東京市立芝久保小学校
- 9/26 西東京市立田無小学校
- 9/26 朝日学園朝日塾小学校
- 9/27 西東京市立保谷第一小学校
- 10/6 北本市立中丸東小学校
- 10/10 草加市立小山小学校
- 10/24 鴻巣市立広田小学校
- 10/26 鴻巣市立鴻巣東小学校
- 10/27 横須賀市立富士見小学校
- 11/13 鎌倉市立今泉小学校
- 11/24 草加市立八幡小学校
- 11/28 北本市立西小学校
- 12/4 横浜市立元石川小学校
- 12/12 草加市立新栄小学校
- 12/19 練馬区立高松小学校
- 1/16 船橋市立市場小学校
- 1/18 西東京市立柳沢小学校
- 1/18 川口市立芝穂/爪小学校
- 1/23 北本市立南小学校
- 1/23 草加市立青柳小学校

- 9/25 北本市立北小学校
- 9/25 安城市立東部小学校
- 9/26 調布市立柏野小学校
- 9/27 横浜市立霧が丘小学校
- 10/2 草加市立小山小学校
- 10/2 松戸市立新松戸南小学校
- 10/9 草加市立瀬崎小学校
- 10/12 西東京市立東小学校
- 10/12 横浜市立鉄小学校
- 10/15 鴻巣市立鴻巣東小学校
- 10/15 米子市立就将小学校
- 10/18 西東京市立碧山小学校
- 10/19 西東京市立本町小学校
- 10/22 伊予市立郡中小学校
- 10/22 仙台市立木町通小学校
- 10/23 横浜市立東須田小学校
- 10/23 天童市立北部小学校
- 10/29 西東京市立柳沢小学校
- 10/29 北本市立西小学校
- 10/29 横浜市立鶴志田第一小学校
- 10/29 みやま市立上庄小学校
- 10/30 西東京市立泉小学校
- 10/30 横浜市立美しが丘東小学校
- 11/2 西東京市立栄小学校
- 11/6 根室市立北斗小学校
- 11/12 宮古島市立北小学校
- 11/20 西東京市立保谷小学校
- 11/26 北本市立南小学校
- 12/3 津山市立南小学校
- 12/11 草加市立八幡小学校
- 12/13 古賀市立古賀東小学校
- 12/14 福岡市立姪浜小学校
- 12/18 西東京市立上台小学校
- 12/20 練馬区立高松小学校
- 1/15 鳥取市立米里小学校
- 1/28 北本市立東小学校
- 2/4 東久留米市立第七小学校
- 2/6 草加市立両新田小学校
- 2/7 草加市立長栄小学校
- 2/13 北本市立中丸東小学校
- 2/15 北本市立栄小学校
- 2/20 練馬区立北原小学校
- 2/22 横浜市立十日市場小学校
- 2/22 鯖江市立惜陰小学校
- 2/25 草加市立八幡北小学校
- 3/18 横浜市立青葉台小学校

- 7/18 北海道白糠養護学校
- 9/18 草加市立栄小学校
- 9/24 横浜市立鉄小学校
- 9/26 草加市立小山小学校
- 9/29 草加市立清門小学校
- 9/30 鴻巣市立常光小学校
- 10/6 伊予市立由並小学校
- 10/7 鴻巣市立共和小学校
- 10/9 北本市立中丸東小学校
- 10/17 北本市立北小学校
- 10/17 西東京市立栄小学校
- 10/20 福岡市立長丘小学校
- 10/20 世羅郡世羅町立せらにし小学校
- 10/20 宮崎市立恒久小学校
- 10/20 岐阜市立栗野小学校
- 10/21 福岡市立下山門小学校
- 10/21 福岡市立今津小学校・北崎小学校
- 10/21 北本市立石戸小学校
- 10/22 福岡市立白和小学校
- 10/22 福岡市立東箱崎小学校
- 10/22 鴻巣市立鴻巣東小学校
- 10/23 草加市立瀬崎小学校
- 10/23 西東京市立けやき小学校
- 10/27 草加市立水川小学校
- 10/27 北本市立西小学校
- 10/27 西東京市立保谷第二小学校
- 10/29 横浜市立十日市場小学校
- 10/31 横浜市立霧が丘小学校
- 11/4 横浜市立みたけ台小学校
- 11/6 横浜市立青葉台小学校
- 11/10 米原市立大原小学校
- 11/10 西東京市立住吉小学校
- 11/12 福岡市立奈多小学校
- 11/12 福岡市立福浜小学校
- 11/12 松戸市立新松戸南小学校
- 11/13 古賀市立古賀東小学校
- 11/14 古賀市立常光小学校
- 11/17 八郎潟町立八郎潟小学校
- 11/18 北本市立栄小学校
- 11/19 西東京市立保谷第一小学校
- 11/21 草加市立草加小学校
- 11/25 徳島市立福島小学校
- 11/26 横浜市立美しが丘東小学校
- 11/29 江戸川区立清新第二中学校
- 12/1 北本市立南小学校
- 12/1 鹿嶋市立鹿島小学校
- 12/4 草加市立八幡小学校
- 12/8 西東京市立保谷小学校
- 12/9 草加市立長栄小学校
- 12/9 草加市立新田小学校
- 12/9 北本市立東小学校
- 12/10 西東京市立芝久保小学校
- 12/12 東久留米市立第七小学校
- 12/12 越谷市立大沢小学校
- 12/15 西東京市立泉小学校
- 12/17 越谷市立宮本小学校
- 12/18 西東京市立柳沢小学校
- 12/22 奄美市立朝日小学校
- 1/16 西東京市立東伏見小学校
- 1/22 越谷市立花田小学校
- 1/26 草加市立川柳小学校
- 1/26 西東京市立上台小学校
- 1/27 西東京市立谷戸第二小学校
- 1/29 越谷市立出羽小学校
- 1/30 西東京市立碧山小学校
- 2/2 北本市立中央小学校
- 2/4 草加市立両新田小学校
- 2/6 草加市立八幡北小学校
- 2/6 鴻巣市立松原小学校
- 2/6 西東京市立上台小学校
- 2/13 西東京市立本町小学校
- 2/16 浜田市立石見小学校
- 2/16 新潟市立巻北小学校
- 2/16 越谷市立平方小学校
- 2/16 盛岡市立上田小学校
- 2/16 宇城市立三角小学校
- 2/20 越谷市立増林小学校
- 2/20 松戸市立新松戸南小学校
- 2/23 練馬区立練馬第二小学校
- 2/25 東久留米市立第七小学校

2006

- 4/25 高松市立花園小学校
- 4/26 高松市立鬼無小学校
- 4/27 草加市立西町小学校
- 4/27 高松市立高松小学校
- 5/16 北本市立中丸小学校
- 5/17 草加市立谷塚小学校
- 5/22 福岡市立姪浜小学校

- 1/24 北区立王子小学校
- 1/24 草加市立瀬崎小学校
- 1/24 西東京市立保谷小学校
- 1/25 西東京市立泉小学校
- 1/29 西東京市立東伏見小学校
- 1/30 西東京市立東小学校
- 2/2 西東京市立住吉小学校
- 2/7 川口市立安行小学校
- 2/8 川口市立仲町小学校
- 2/21 練馬区立北原小学校
- 2/22 川口市立青木中央小学校
- 2/23 安城市立東部小学校
- 3/5 横浜市立新治小学校
- 3/6 横浜市立青葉台小学校
- 3/8 横浜市立山下みどり台小学校
- 3/13 横浜市立いぶき野小学校

2008

- 4/24 草加市立西町小学校
- 5/9 草加市立花栗南小学校
- 5/19 横浜市立つつしが丘小学校
- 6/3 横浜市立大口台小学校
- 6/5 草加市立福荷小学校
- 6/9 草加市立新田小学校
- 6/10 福岡市立千早小学校
- 6/11 福岡市立東吉塚小学校
- 6/11 福岡市立弥生小学校
- 6/12 福岡市立飯原小学校
- 6/12 福岡市立田隈小学校
- 6/13 福岡市立長尾小学校
- 6/13 草加市立花栗小学校
- 6/18 一宮町立一宮小学校
- 7/1 南部町立福田小学校
- 7/1 草加市立青柳小学校
- 7/2 松戸市立北部小学校
- 7/4 西東京市立東小学校
- 7/8 草加市立谷塚小学校
- 7/11 草加市立新栄小学校
- 7/14 鴻巣市立赤見台第一小学校
- 7/14 西東京市立田無小学校

2007

- 5/11 西東京市立谷戸第二小学校
- 5/22 草加市立谷塚小学校
- 5/28 北本市立中央小学校
- 6/1 調布市立緑ヶ丘小学校
- 6/4 調布市立第一小学校
- 6/4 草加市立花栗小学校
- 6/5 西東京市立保谷第一小学校
- 6/6 草加市立福荷小学校
- 6/7 大網白里町立白里小学校
- 6/11 横浜市立みたけ台小学校
- 6/12 草加市立清門小学校
- 6/12 松戸市立北部小学校
- 6/20 西東京市立谷戸小学校
- 6/22 西東京市立けやき小学校
- 6/22 草加市立新栄小学校
- 6/22 横浜市立つつしが丘小学校
- 6/22 松戸市立新松戸南小学校
- 6/26 草加市立青柳小学校
- 7/5 草加市立新田小学校
- 7/9 北本市立石戸小学校
- 7/10 横浜市立十日市場小学校
- 7/17 松戸市立牧野原小学校
- 7/23 北海道白糠養護学校
- 9/10 西東京市立芝久保小学校
- 9/10 草加市立北谷小学校
- 9/12 西東京市立保谷第二小学校
- 9/14 西東京市立住吉小学校
- 9/14 草加市立草加小学校
- 9/19 西東京市立中原小学校
- 9/20 西東京市立田無小学校
- 9/21 草加市立花栗南小学校

- 5/23 横浜市立つつしが丘小学校
- 5/23 福岡市立愛宕浜小学校
- 5/31 北本市立栄小学校
- 6/6 横浜市立美しが丘東小学校
- 6/8 横浜市立もえぎ野小学校
- 6/10 文京区立昭和小学校
- 6/13 横浜市立みたけ台小学校
- 6/14 草加市立花栗小学校
- 6/20 市川市立富貴島小学校
- 6/21 西東京市立谷戸小学校
- 6/22 北本市立石戸小学校
- 6/22 さいたま市立仲町小学校
- 6/27 北本市立東小学校
- 6/27 鎌倉市立大船小学校
- 7/1 佐世保市立木風小学校
- 7/4 草加市立新田小学校
- 7/4 市川市立塩焼小学校
- 7/10 府中市立府中第八小学校
- 7/11 西東京市立中原小学校
- 7/18 東京都立白糠養護学校
- 9/5 西東京市立保谷第二小学校
- 9/7 西東京市立けやき小学校
- 9/12 西東京市立谷戸第二小学校
- 9/14 西東京市立栄小学校
- 9/17 豊橋市立岩田小学校
- 9/19 西東京市立碧山小学校
- 9/21 草加市立八幡北小学校
- 9/23 帯広市立柏小学校
- 9/25 北本市立北小学校
- 9/25 帯広市立柏小学校



- 3/2 練馬区立北原小学校
- 3/10 横浜市立いぶき野小学校
- 3/13 西東京市立谷戸小学校

2009

- 4/23 草加市立西町小学校
- 5/15 草加市立花栗南小学校
- 5/18 草加市立高砂小学校
- 5/21 高知県安芸市立伊尾木小学校
- 5/25 真庭市立美川小学校
- 6/1 福岡市立草ヶ江小学校
- 6/2 福岡市立鳥飼小学校
- 6/2 福岡市立東光小学校
- 6/3 福岡市立香椎下原小学校
- 6/3 福岡市立香住丘小学校
- 6/4 粕屋町立粕屋西小学校
- 6/8 草加市立水川小学校
- 6/11 紀の川市立調月小学校
- 6/11 越谷市立川柳小学校
- 6/12 越谷市立蒲生第二小学校
- 6/16 草加市立松原小学校
- 6/22 草加市立瀧門小学校
- 6/26 横浜市立つつじが丘小学校
- 6/26 越谷市立越ヶ谷小学校
- 6/30 越谷市立鷺後小学校



- 7/1 松戸市立北部小学校
- 7/3 一宮町立一宮小学校
- 7/7 埼玉県上里町立賀美小学校
- 7/14 草加市立長栄小学校
- 8/25 北海道白糠養護学校
- 9/10 越谷市立東越谷小学校
- 9/15 西東京市立泉小学校
- 9/29 草加市立栄小学校
- 10/5 伊予市立南山崎小学校・北山崎小学校
- 10/6 越谷市立大間野小学校
- 10/9 越谷市立桜井南小学校
- 10/14 北本市立東小学校
- 10/14 東久留米市立第七小学校
- 10/15 松戸市立新松戸南小学校
- 10/16 岩国市立川下小学校
- 10/16 北本市立石戸小学校
- 10/19 草加市立草加小学校
- 10/19 葛城市立磐城小学校
- 10/20 福岡市立周船寺小学校
- 10/21 福岡市立福重小学校



- 10/22 福岡市立藤田小学校
- 10/22 福岡市立東月隈小学校
- 10/23 福岡市立弥永小学校
- 10/23 福岡市立弥永西小学校
- 10/26 北本市立西小学校
- 10/27 越谷市立教島小学校
- 10/27 横浜市立あざみの第二小学校
- 10/28 横浜市立霧が丘小学校
- 11/2 会津若松市立河東学園小学校
- 11/4 横浜市立みたび台小学校
- 11/5 横浜市立青葉台小学校
- 11/6 越谷市立大袋北小学校
- 11/9 福岡市立賀茂小学校
- 11/9 福岡市立原西小学校
- 11/9 南アルプス市立若草南小学校
- 11/10 福岡市立西長住小学校
- 11/11 福岡市立金山小学校
- 11/11 福岡市立笹丘小学校
- 11/12 福岡市立当仁小学校
- 11/12 越谷市立南越谷小学校
- 11/12 福岡市立姪北小学校
- 11/16 前橋市立藤山小学校

- 11/17 越谷市立千間台小学校
- 11/17 高知県安芸市立川北小学校
- 11/18 北本市立北小学校
- 11/18 仙台市立東二番丁小学校
- 11/24 古賀市立舞の里小学校
- 11/24 津市立南が丘小学校
- 11/24 黒部市立生地小学校
- 11/24 大平町立大平中央小学校
- 11/24 西東京市立けやき小学校
- 11/25 古賀市立古賀東小学校
- 11/25 古賀市立千鳥小学校
- 11/26 古賀市立古賀西小学校
- 11/26 越谷市立蒲生小学校
- 11/30 北本市立南小学校
- 11/30 豊岡市立五荘小学校
- 11/30 鹿嶋市立鹿島小学校
- 12/1 横浜市立恩田小学校
- 12/1 西東京市立柳沢小学校
- 12/3 草加市立川柳小学校
- 12/4 長野県伊那養護学校 中等部
- 12/4 小田原市立三の丸小学校
- 12/7 越谷市立西方小学校
- 12/7 伊那市立美善小学校
- 12/7 金沢市立中村町小学校
- 12/7 北本市立栄小学校
- 12/8 西東京市立碧山小学校
- 12/9 北本市立中丸東小学校
- 12/10 鴻巣市立鴻巣東小学校
- 12/14 高松市立二番丁小学校
- 12/15 文京区立昭和小学校
- 12/15 横浜市立さつきが丘小学校
- 12/15 西東京市立谷戸第二小学校
- 12/16 横浜市立美しが丘東小学校
- 12/17 越谷市立大相模小学校
- 12/17 西東京市立栄小学校
- 12/21 東久留米市立第七小学校
- 12/21 西東京市立芝久保小学校
- 12/22 西東京市立谷戸小学校
- 12/22 草加市立八幡小学校
- 12/24 墨田区立錦糸小学校



- 1/19 草加市立西新田小学校
- 1/19 西東京市立上向台小学校
- 1/27 西東京市立保谷第一小学校
- 1/27 西東京市立保谷第二小学校
- 2/1 北本市立中丸小学校
- 2/1 西東京市立東小学校
- 2/3 西東京市立住吉小学校
- 2/8 西東京市立保谷小学校
- 2/9 草加市立稲荷小学校
- 2/12 西東京市立向台小学校
- 2/16 越谷市立新方小学校
- 2/16 西東京市立本町小学校
- 2/16 西東京市立東伏見小学校
- 2/23 西東京市立田無小学校
- 2/23 藤岡町立三鶴小学校
- 2/24 神栖市立恩栖小学校
- 3/1 鴻巣市立田間宮小学校
- 3/9 横浜市立いぶき野小学校
- 3/16 横浜市立緑小学校
- 3/17 練馬区立北原小学校
- 3/19 一宮町立一宮小学校

2010

- 5/26 横浜市立つつじが丘小学校
- 5/27 安芸市立川北小学校
- 5/28 安芸市立伊尾木小学校
- 6/4 越谷市立蒲生第二小学校
- 6/8 喜多方市立第二小学校
- 6/8 越谷市立明正小学校
- 6/9 草加市立水川小学校
- 6/10 越谷市立栄小学校
- 6/11 越谷市立桜井小学校
- 6/12 小山市立網戸小学校
- 6/21 福岡市立姪浜小学校
- 6/21 福岡市立姪北小学校
- 6/22 越谷市立大相模小学校
- 6/22 福岡市立小呂中小学校
- 6/23 福岡市立香椎東小学校
- 6/23 福岡市立城浜小学校
- 6/24 越谷市立越ヶ谷小学校
- 6/24 粕屋町立粕屋西小学校
- 6/30 草加市立八幡小学校
- 6/30 草加市立青柳小学校
- 7/1 西東京市立けやき小学校

- 7/5 練馬区立南田中小学校
- 7/6 練馬区立石神井西小学校
- 7/8 松戸市立新松戸西小学校
- 7/9 越谷市立大沢小学校
- 7/9 西東京市立中原小学校
- 7/9 松戸市立新松戸南小学校
- 7/15 西東京市立保谷小学校
- 7/15 草加市立瀬崎小学校
- 7/16 西東京市立保谷第一小学校
- 9/6 越谷市立大袋北小学校
- 9/7 草加市立新栄小学校
- 9/9 越谷市立川柳小学校
- 9/13 越谷市立東越谷小学校
- 9/13 西東京市立保谷第二小学校
- 9/14 越谷市立宮本小学校
- 9/14 西東京市立田無小学校
- 9/17 草加市立高砂小学校
- 9/22 草加市立花栗南小学校
- 9/24 草加市立栄小学校
- 9/29 一宮町立一宮小学校
- 10/4 古賀市立古賀西小学校
- 10/4 伊予市立伊予小学校
- 10/5 福岡市立城南小学校
- 10/5 福岡市立片江小学校
- 10/6 福岡市立岩崎東小学校
- 10/6 福岡市立岩崎南小学校
- 10/7 福岡市立高木小学校
- 10/7 西東京市立上向台小学校
- 10/8 草加市立草加小学校
- 10/18 五戸町立石沢小学校
- 10/18 北本市立南小学校
- 10/22 越谷市立増林小学校
- 10/22 北本市立栄小学校
- 10/25 横浜市立美しが丘東小学校
- 10/26 越谷市立千間台小学校
- 10/27 横浜市立霧が丘小学校
- 10/27 横浜市立あざみの第二小学校
- 10/29 越谷市立大袋東小学校
- 11/2 横浜市立青葉台小学校
- 11/8 福岡市立宮松小学校
- 11/8 福岡市立八田小学校
- 11/8 北本市立西小学校
- 11/9 福岡市立花畑小学校
- 11/10 古賀市立舞の里小学校
- 11/10 古賀市立千鳥小学校
- 11/11 福岡市立小田部小学校
- 11/11 福岡市立鶴田小学校
- 11/12 仙台市立東二番丁小学校
- 11/15 鹿嶋市立鹿島小学校
- 11/17 横浜市立みたび台小学校
- 11/17 北本市立中丸東小学校
- 11/18 草加市立松原小学校
- 11/18 越谷市立蒲生小学校
- 11/18 草加市立西町小学校
- 11/24 草加市立谷塚小学校
- 11/30 横浜市立恩田小学校
- 12/3 北本市立北小学校
- 12/3 長野県伊那養護学校 中等部
- 12/7 草加市立川柳小学校
- 12/9 鴻巣市立鴻巣東小学校
- 12/9 越谷市立西方小学校
- 12/9 西東京市立栄小学校
- 12/10 北本市立東小学校
- 12/13 越谷市立花田小学校
- 12/13 西東京市立柳沢小学校
- 12/14 草加市立長栄小学校
- 12/14 草加市立西新田小学校
- 12/15 草加市立八幡小学校
- 12/17 越谷市立北越谷小学校



- 12/21 西東京市立谷戸第二小学校
- 12/21 横浜市立さつきが丘小学校
- 1/21 西東京市立谷戸小学校
- 1/25 横浜市立十日市場小学校
- 1/25 越谷市立羽出小学校
- 1/25 栃木市立大平南小学校
- 1/27 北本市立石戸小学校
- 1/27 越谷市立大間野小学校
- 1/27 西東京市立碧山小学校
- 2/3 草加市立新田小学校
- 2/4 越谷市立南越谷小学校
- 2/7 西東京市立住吉小学校
- 2/8 西東京市立東伏見小学校
- 2/10 草加市立稲荷小学校

- 2/14 西東京市立芝久保小学校
- 2/15 越谷市立新方小学校
- 2/15 西東京市立向台小学校
- 2/17 草加市立小山小学校
- 2/21 西東京市立本町小学校
- 2/28 神栖市立恩栖小学校
- 3/7 横浜市立いぶき野小学校
- 3/14 北本市立中丸小学校
- 3/15 練馬区立北原小学校

2011

- 5/17 松戸市立新松戸南小学校
- 5/23 練馬区立北町西小学校
- 6/6 越谷市立蒲生南小学校
- 6/7 練馬区立南田中小学校
- 6/8 草加市立水川小学校
- 6/8 仙台市立通町小学校
- 6/9 越谷市立川柳小学校
- 6/13 越谷市立蒲生第二小学校
- 6/14 越谷市立越ヶ谷小学校
- 6/20 福岡市立姪浜小学校
- 6/20 福岡市立姪北小学校
- 6/21 福岡市立香住丘小学校
- 6/21 粕屋町立粕屋西小学校
- 6/21 草加市立八幡北小学校
- 6/21 越谷市立弥栄小学校
- 6/22 福岡市立福重小学校
- 6/22 福岡市立飯原小学校
- 6/22 安芸市立川北小学校
- 6/22 安芸市立赤野小学校
- 6/22 草加市立新里小学校
- 6/23 古賀市立古賀西小学校
- 6/23 芸西村立芸西小学校
- 6/24 草加市立松原小学校
- 6/29 草加市立青柳小学校
- 7/7 西東京市立けやき小学校
- 7/8 いわき市立久之浜第一小学校
- 7/8 松戸市立新松戸西小学校
- 7/12 越谷市立北越谷小学校
- 7/12 横浜市立つつじが丘小学校
- 7/15 越谷市立東越谷小学校
- 9/12 西東京市立保谷第一小学校
- 9/14 西東京市立保谷第二小学校
- 9/16 西東京市立泉小学校
- 9/20 越谷市立宮本小学校
- 9/20 西東京市立碧山小学校
- 9/27 越谷市立鷺後小学校
- 9/28 西東京市立中原小学校
- 9/30 越谷市立城ノ上小学校
- 9/30 西東京市立田無小学校
- 10/3 伊予市立中山小学校/佐礼谷小学校
- 10/3 越谷市立大袋北小学校
- 10/6 一宮町立一宮小学校
- 10/24 仙台市立東二番丁小学校
- 10/25 北本市立南小学校
- 10/26 越谷市立大沢小学校
- 10/28 奈良学園小学校
- 10/28 横浜市立青葉台小学校
- 10/28 西東京市立柳沢小学校
- 11/4 阿南市立平島小学校
- 11/4 伊仙町立喜念小学校/鹿根小学校/鹿浦小学校
- 11/7 入善町立桃李小学校
- 11/7 北本市立西小学校
- 11/8 草加市立新栄小学校
- 11/14 新居浜市立泉川小学校
- 11/14 碧南市立日進小学校
- 11/14 観音寺市立一ノ谷小学校
- 11/14 和泉市立鶴山台南小学校
- 11/17 横浜市立恩田小学校
- 11/17 北本市立中丸小学校
- 11/18 草加市立高砂小学校
- 11/21 越谷市立蒲生小学校
- 11/21 横浜市立みたび台小学校
- 11/21 弘前市立修善小学校
- 11/21 安八町立教小学校
- 11/21 北本市立中丸東小学校
- 11/21 ひたちなか市立那珂珂環第一小学校
- 11/22 越谷市立羽出小学校



- 11/24 西東京市立上向台小学校
- 11/25 草加市立瀬崎小学校
- 11/25 西東京市立保谷小学校
- 11/28 倉敷市立園小学校

11/29 西東京市立立谷戸第二小学校
 12/5 浦東市立浦東東小学校
 12/5 西之表市立檜城小学校
 12/5 北本市立東小
 12/6 横浜市立あさみの第二小学校
 12/7 草加市立八幡小学校
 12/8 越谷市立荻島小学校
 12/8 北本市立北小学校
 12/9 草加市立花栗南小学校
 12/12 越谷市立花田小学校
 12/12 那覇市立泊小学校
 12/12 西東京市立栄小学校
 12/15 草加市立西町小学校
 12/15 北本市立栄小学校
 12/16 草加市立西町小学校
 12/19 三股町立三股小学校
 12/19 西東京市立芝久保小学校
 12/20 栃木市立三輪小学校
 12/21 草加市立川柳小学校
 12/21 横浜市立十日市場小学校
 1/13 草加市立谷塚小学校
 1/19 草加市立清門小学校
 1/24 越谷市立西方小学校
 1/24 南相馬市立原町第一小学校
 1/26 草加市立栄小学校
 1/26 北本市立石戸小学校
 1/26 練馬区立北原小学校
 1/27 草加市立草加小学校
 1/27 草加市立新田小学校
 1/31 越谷市立南越谷小学校
 1/31 西条市立国安小学校
 2/1 西東京市立東小学校
 2/2 西東京市立住吉小学校
 2/3 草加市立長栄小学校
 2/6 越谷市立新方小学校
 2/7 越谷市立大間野小学校
 2/7 西東京市立立谷戸小学校
 2/9 草加市立小山小学校
 2/10 草加市立稲荷小学校
 2/14 西東京市立向台小学校
 2/20 西東京市立本町小学校
 2/24 西東京市立東伏見小学校
 3/1 横浜市立美しが丘東小学校
 3/5 練馬区立春日小学校
 3/6 横浜市立いぶき野小学校

2012

5/26 西東京市立泉小学校
 5/28 福原市立耳成小学校
 6/4 越谷市立大袋東小学校
 6/7 西東京市立けやき小学校
 6/7 越谷市立桜井小学校
 6/8 西東京市立東小学校
 6/12 越谷市立蒲生第二小学校



6/18 越谷市立明正小学校
 6/19 松戸市立新松戸南小学校
 6/19 横浜市立つつしが丘小学校
 6/20 越谷市立弥栄小学校
 6/21 安芸市立川北小学校
 6/21 安芸市立赤野小学校
 6/22 東洋町立甲浦小学校
 6/25 古賀市立古賀西小学校
 6/25 粕屋町立粕屋西小学校
 6/25 越谷市立越ヶ谷小学校
 6/26 福岡市立姪浜小学校
 7/2 西東京市立立谷戸小学校
 7/2 長岡市立四郎丸小学校
 7/5 越谷市立荻島小学校
 7/6 松戸市立新松戸西小学校
 7/9 山上市立南小学校
 7/9 高鍋町立高鍋東小学校
 7/12 西東京市立向台小学校
 7/13 西東京市立保谷第一小学校
 7/13 越谷市立東越谷小学校
 7/14 練馬区立立野小学校
 7/17 西東京市立住吉小学校
 7/18 越谷市立北越谷小学校
 9/6 越谷市立大袋北小学校
 9/10 越谷市立大相模小学校
 9/14 西東京市立保谷第二小学校
 9/21 西東京市立碧山小学校
 9/24 越谷市立宮本小学校
 9/24 大崎市立古川第三小学校

9/27 松戸市立横須賀小学校
 9/28 西東京市立田無小学校
 10/3 北本市立南小学校
 10/9 越谷市立蒲生小学校
 10/12 一宮町立一宮小学校
 10/12 越谷市立大沢小学校
 10/12 仙台市立通町小学校
 10/15 滑川市立田中小学校
 10/17 北本市立西小学校
 10/19 札幌市立発寒小学校
 10/22 伊予市立由並小学校 / 下瀬小学校 / 翠小学校
 10/22 薩摩川内市立可愛小学校
 10/23 越谷市立鷺後小学校
 10/31 新居浜市立京川小学校
 11/7 横浜市立青葉台小学校
 11/9 西東京市立保谷小学校
 11/13 仙台市立東二番丁小学校
 11/15 北本市立北小学校
 11/17 西東京市立本町小学校
 11/19 むつ市立第一田名部小学校
 11/20 越谷市立西方小学校
 11/20 文京区立本郷小学校
 11/21 越谷市立花田小学校
 11/22 会津坂下町立若宮小学校
 11/22 北本市立石戸小学校
 11/26 北本市立中丸小学校
 11/26 北本市立中丸東小学校
 11/26 岡谷市立田中小学校
 11/27 横浜市立恩田小学校
 11/30 西東京市立中原小学校
 12/3 横浜市立みつけ台小学校
 12/3 越谷市立千間台小学校
 12/3 新宮町立新宮小学校
 12/6 西条市立西条小学校
 12/7 北本市立東小学校
 12/10 越谷市立川柳小学校
 12/14 西東京市立栄小学校
 12/14 文京区立指ヶ谷小学校
 12/17 沖繩市立泡瀬小学校
 12/19 横浜市立十日市場小学校
 12/19 西東京市立立谷戸第二小学校
 12/21 西東京市立柳沢小学校
 12/21 西東京市立向台小学校
 1/15 草加市立小山小学校
 1/21 文京区立関口台小学校
 1/22 越谷市立大間野小学校
 1/22 練馬区立北原小学校
 1/25 文京区立青柳小学校
 1/28 横浜市立美しが丘東小学校
 1/28 練馬区立南田中小学校
 1/29 越谷市立出羽小学校
 1/30 文京区立昭和小学校
 2/4 西東京市立本町小学校
 2/4 室蘭市立水元小学校
 2/5 横浜市立あさみの第二小学校
 2/5 文京区立駒台小学校
 2/6 越谷市立南越谷小学校
 2/7 越谷市立新方小学校
 2/13 西東京市立東伏見小学校
 2/14 西東京市立芝久保小学校
 2/18 木更津市立請小小学校
 2/18 結城市立山川小学校
 2/18 神栖市立息栖小学校
 2/25 八王子市立東浅川小学校
 2/25 糸島市立深江小学校
 2/26 北本市立栄小学校
 3/1 西条市立吉岡小学校
 3/8 横浜市立いぶき野小学校

2013



6/11 越谷市立蒲生第二小学校
 6/13 横浜市立つつしが丘小学校
 6/14 越谷市立弥栄小学校
 6/17 練馬区立南田中小学校
 6/17 越谷市立越ヶ谷小学校
 6/24 文京区立湯島小学校
 7/1 西東京市立住吉小学校
 7/5 西東京市立東小学校
 7/5 栃木市立千塚小学校
 7/5 松戸市立新松戸西小学校
 7/11 西東京市立保谷第一小学校
 7/12 越谷市立東越谷小学校

7/16 古賀市立古賀西小学校
 7/16 古賀市立舞の里小学校
 7/16 西東京市立けやき小学校
 7/17 粕屋町立粕屋西小学校
 9/4 西東京市立保谷第二小学校
 9/9 草加市立谷塚小学校
 9/10 西東京市立碧山小学校
 9/11 草加市立清門小学校



9/14 練馬区立立野小学校
 9/17 西東京市立泉小学校
 9/18 文京区立指ヶ谷小学校
 10/2 一宮町立一宮小学校
 10/3 越谷市立宮本小学校
 10/3 松戸市立横須賀小学校
 10/4 越谷市立明正小学校
 10/7 越谷市立大袋小学校
 10/8 越谷市立鷺後小学校
 10/9 北本市立南小学校
 10/11 西東京市立田無小学校
 10/15 西東京市立向台小学校
 10/17 北本市立栄小学校
 10/22 横浜市立笹山小学校
 10/25 松戸市立新松戸南小学校
 10/30 越谷市立大沢小学校
 10/31 北本市立西小学校
 11/6 横浜市立青葉台小学校
 11/11 入善町立ひばり野小学校
 11/11 一宮市立大志小学校
 11/11 三豊市立大野小学校
 11/12 越谷市立大相模小学校
 11/13 越谷市立桜井小学校
 11/15 草加市立西町小学校
 11/18 西東京市立中原小学校
 11/18 越谷市立千間台小学校
 11/19 西東京市立保谷小学校
 11/21 越谷市立南越谷小学校
 11/25 喜多方市立第二小学校
 11/25 越谷市立花田小学校
 11/26 湯川村立勝常小学校
 11/28 草加市立新栄小学校
 11/29 横浜市立恩田小学校
 11/29 越谷市立川柳小学校
 12/2 西東京市立立谷戸第二小学校
 12/3 西東京市立向台小学校
 12/5 北本市立東小学校
 12/6 北本市立中丸東小学校
 12/10 西東京市立栄小学校
 12/10 越谷市立西方小学校
 12/11 北本市立北小学校
 12/11 横浜市立みつけ台小学校
 12/12 西東京市立立谷戸小学校
 12/12 草加市立長栄小学校
 12/12 北本市立中丸小学校
 12/13 越谷市立荻島小学校
 12/16 伊予市立北山崎小学校
 12/16 中城村立中城小学校
 12/17 草加市立八幡北小学校
 12/18 西東京市立東伏見小学校
 12/18 草加市立小山小学校
 12/18 横浜市立十日市場小学校
 12/19 越谷市立北越谷小学校
 12/24 西東京市立柳沢小学校
 1/4 越谷市立大袋東小学校
 1/15 越谷市立大袋北小学校
 1/21 越谷市立増林小学校
 1/22 文京区立柳町小学校
 1/24 越谷市立大間野小学校
 1/28 越谷市立出羽小学校
 2/3 岸和田市立光明小学校
 2/4 越谷市立桜井南小学校
 2/10 越谷市立蒲生小学校
 2/13 西東京市立本町小学校
 2/13 越谷市立新方小学校
 2/18 草加市立青柳小学校
 2/18 練馬区立北原小学校
 2/19 越谷市立大沢北小学校
 2/20 北本市立石戸小学校
 2/24 糸島市立南風小学校
 2/25 西東京市立芝久保小学校
 3/3 神栖市立息栖小学校
 3/13 練馬区立大泉学園小学校

2014

6/3 越谷市立蒲生第二小学校
 6/9 豊岡市立八条小学校
 6/9 越谷市立明正小学校
 6/9 横浜市立つづしが丘小学校
 6/11 越谷市立大袋東小学校
 6/13 越谷市立越ヶ谷小学校
 6/18 越谷市立大沢小学校
 6/19 越谷市立南越谷小学校
 6/19 越谷市立弥栄小学校
 6/23 安芸市立赤野小学校
 7/4 松戸市立新松戸西小学校
 7/8 猿払村立鬼志別小学校
 7/8 稚内市立湖見が丘小学校
 7/9 旭川市立旭川第三小学校
 7/10 西東京市立上向台小学校
 7/11 西東京市立田無小学校
 7/14 山上市立中川小学校
 7/14 西東京市立東小学校
 7/14 熊取町立西小学校
 7/15 西東京市立東伏見小学校



7/28 琴浦町立聖郷小学校
 9/1 西東京市立けやき小学校
 9/2 西東京市立保谷第二小学校
 9/5 越谷市立大袋北小学校
 9/8 八女市立上妻小学校
 9/8 熊取町立北小学校
 9/8 西東京市立碧山小学校
 9/8 越谷市立鷺後小学校
 9/9 古賀市立古賀西小学校
 9/9 粕屋町立粕屋西小学校
 9/9 西東京市立立谷戸第二小学校
 9/13 練馬区立立野小学校
 9/16 西東京市立泉小学校
 9/18 草加市立清門小学校
 9/22 練馬区立南田中小学校
 9/24 越谷市立宮本小学校
 9/25 松戸市立横須賀小学校
 9/25 越谷市立大袋小学校
 9/30 松戸市立新松戸南小学校
 10/1 越谷市立桜井小学校
 10/6 伊予市立伊予小学校
 10/7 西東京市立保谷第一小学校
 10/10 越谷市立蒲生小学校
 10/10 北本市立栄小学校
 10/16 西東京市立保谷小学校
 10/16 北本市立南小学校
 10/20 宮崎市立住吉小学校
 11/10 魚津市立経田小学校
 11/10 観音寺市立観音寺小学校
 11/10 越谷市立千間台小学校
 11/11 喜多方市立松山小学校
 11/12 会津坂下町立坂下東小学校
 11/12 越谷市立荻島小学校
 11/13 松戸市立牧野原小学校
 11/19 越谷市立大相模小学校
 12/1 横浜市立みつけ台小学校
 12/2 横浜市立恩田小学校
 12/2 越谷市立川柳小学校
 12/4 越谷市立花田小学校
 12/5 草加市立栄小学校
 12/5 北本市立東小学校
 12/8 西東京市立栄小学校
 12/8 越谷市立西方小学校
 12/9 横浜市立谷本小学校
 12/12 草加市立八幡小学校
 12/12 越谷市立北越谷小学校
 12/16 草加市立青柳小学校
 12/16 北本市立中丸小学校
 12/17 北本市立石戸小学校
 12/18 西東京市立住吉小学校
 12/18 西東京市立向台小学校
 12/18 練馬区立大泉学園小学校
 12/19 西東京市立立谷戸小学校
 12/24 西東京市立柳沢小学校
 1/13 越谷市立出羽小学校
 1/19 熊取町立中央小学校
 1/20 草加市立新田小学校
 1/20 越谷市立大間野小学校
 1/21 草加市立稲荷小学校
 1/21 越谷市立増林小学校
 1/22 越谷市立東越谷小学校
 1/23 横浜市立坂本小学校

- 1/28 越谷市立大沢北小学校
- 1/29 北本市立丸東小学校
- 1/30 岸和田市立八木小学校
- 1/31 昭島市立中瀬小学校
- 2/4 越谷市立桜井南小学校
- 2/5 西東京市立本町小学校
- 2/9 越谷市立新方小学校
- 2/14 西東京市立芝久保小学校
- 2/14 練馬区立北原小学校
- 2/16 北本市立北小学校
- 2/16 練馬区立練馬第二小学校
- 2/23 糸島市立一貴山小学校
- 2/24 神栖市立息栖小学校
- 2/25 北本市立西小学校
- 3/6 横浜市立いぶき野小学校
- 3/10 荒川区立第二瑞光小学校
- 3/11 横浜市立白根小学校
- 3/12 岸和田市立新条小学校

2015

- 4/28 三木市立広野小学校
- 5/18 横浜市立庄戸小学校
- 6/5 越谷市立明正小学校
- 6/8 豊岡市立豊岡小学校
- 6/11 横浜市立つじが丘小学校
- 6/16 越谷市立越ヶ谷小学校
- 6/16 越谷市立蒲生第二小学校
- 6/16 江戸川区立下小岩小学校
- 6/17 安芸市立穴内小学校
- 6/17 安芸市立赤野小学校
- 6/17 越谷市立大沢小学校
- 6/22 越谷市立蒲生小学校
- 6/24 越谷市立大袋東小学校
- 6/25 越谷市立南越谷小学校
- 7/3 松戸市立新松戸西小学校
- 7/6 山上市立上山小学校
- 7/8 稚内市立稚内東小学校
- 7/8 稚内市立稚内南小学校



- 7/13 西東京市立保谷第一小学校
- 7/14 西東京市立東小学校
- 7/15 西東京市立田無小学校
- 7/16 西東京市立中原小学校
- 7/27 琴浦町立船上小学校
- 9/7 越谷市立大袋北小学校
- 9/7 越谷市立鷺後小学校
- 9/8 草加市立新田小学校
- 9/17 西東京市立住吉小学校
- 9/30 越谷市立宮本小学校
- 10/5 伊予市立郡中中学校
- 10/5 松戸市立横須賀小学校

- 10/7 越谷市立桜井小学校
- 10/14 西東京市立保谷第二小学校
- 10/15 北本市立南小学校
- 10/19 高鍋町立高鍋西小学校
- 10/22 北本市立東小学校
- 10/24 昭島市立中神小学校
- 10/26 古賀市立古賀西小学校
- 10/26 粕屋町立粕屋西小学校
- 10/27 八女市立上妻小学校
- 11/9 三豊市立上高野小学校
- 11/11 北本市立北小学校
- 11/12 越谷市立荻島小学校
- 11/12 松戸市立牧野原小学校
- 11/16 西東京市立保谷小学校
- 11/16 越谷市立大相模小学校
- 11/17 西東京市立向台小学校
- 11/17 越谷市立千間台小学校
- 11/18 西東京市立本町小学校
- 11/19 草加市立稲荷小学校
- 11/20 北本市立中央小学校
- 11/24 西東京市立けやき小学校
- 11/26 喜多方市立第二小学校
- 11/27 湯川村立勝常小学校
- 11/27 横浜市立恩田小学校
- 11/27 星稜中学高等学校
- 11/30 西東京市立栄小学校
- 12/3 練馬区立大泉学園小学校
- 12/3 草加市立八幡小学校
- 12/3 横浜市立みだけ台小学校
- 12/7 横浜市立谷本小学校
- 12/7 越谷市立北越谷小学校
- 12/8 越谷市立柳小学校
- 12/8 越谷市立花田小学校
- 12/9 越谷市立西方小学校
- 12/11 草加市立清門小学校
- 12/11 越谷市立増林小学校
- 12/14 西東京市立上向台小学校
- 12/15 西東京市立谷戸第二小学校
- 12/16 草加市立八幡北小学校
- 12/17 越谷市立大袋小学校
- 12/17 西東京市立碧山小学校
- 12/18 西東京市立谷戸小学校
- 12/18 北本市立西小学校
- 12/18 北本市立中央東小学校
- 12/21 西東京市立東伏見小学校
- 12/22 西東京市立柳沢小学校
- 1/12 熊本市立白坪小学校
- 1/18 草加市立栄小学校
- 1/19 越谷市立出羽小学校
- 1/21 越谷市立東越谷小学校
- 1/22 越谷市立大間野小学校
- 1/26 岸和田市立八木北小学校
- 1/27 越谷市立大沢北小学校
- 1/28 練馬区立南田中学校
- 1/28 越谷市立桜井南小学校
- 1/29 越谷市立弥栄小学校
- 2/2 越谷市立新方小学校
- 2/8 糸島市立可也小学校
- 2/16 練馬区立北原小学校
- 2/16 西東京市立芝久保小学校
- 2/18 神栖市立息栖小学校
- 2/19 北本市立石戸小学校
- 3/14 岸和田市立新条小学校
- 3/15 北本市立栄小学校

- 3/15 岸和田市立朝陽小学校
- 3/16 練馬区立練馬第二小学校

2016

- 4/28 三木市立広野小学校
- 6/6 綾町立綾小学校
- 6/6 豊岡市立田鶴野小学校
- 6/16 越谷市立南越谷小学校
- 6/17 越谷市立蒲生第二小学校
- 6/18 小山市立綱戸小学校
- 6/28 越谷市立大袋東小学校
- 6/29 安芸市立穴内小学校
- 6/29 越谷市立桜井小学校
- 7/1 松戸市立新松戸西小学校
- 7/13 徳之島町立花徳小学校
- 7/13 伊仙町立鹿浦小学校
- 7/25 琴浦町立八橋小学校
- 9/5 越谷市立大袋北小学校
- 9/6 草加市立新田小学校
- 9/14 古賀市立舞の里小学校
- 9/14 古賀市立千鳥小学校
- 9/15 古賀市立古賀西小学校
- 9/15 粕屋町立粕屋西小学校
- 9/16 八女市立上妻小学校
- 9/27 越谷市立宮本小学校
- 9/28 岸和田市立太田小学校
- 9/30 松戸市立新松戸南小学校
- 10/4 草加市立青柳小学校
- 10/6 松戸市立横須賀小学校
- 10/8 練馬区立大泉第四小学校
- 10/17 龍郷町立龍郷小学校
- 10/19 草加市立西新田小学校
- 10/20 北本市立南小学校
- 10/24 伊予市立郡中中学校
- 10/26 会津若松ペリオ学園小学校
- 10/27 北本市立北小学校
- 11/10 松戸市立牧野原小学校
- 11/15 越谷市立千間台小学校
- 11/17 北本市立西小学校
- 11/18 越谷市立荻島小学校
- 11/21 越谷市立大相模小学校
- 11/24 北本市立東小学校
- 11/28 北本市立栄小学校
- 12/5 越谷市立西方小学校
- 12/5 北本市立中央小学校
- 12/6 横浜市立谷本小学校
- 12/7 草加市立八幡北小学校
- 12/15 北本市立丸東小学校
- 12/20 北本市立石戸小学校
- 1/16 草加市立栄小学校
- 1/18 越谷市立出羽小学校
- 1/20 岸和田市立大芝小学校
- 1/23 越谷市立大沢北小学校
- 1/23 岸和田市立八木北小学校
- 1/25 越谷市立大間野小学校
- 1/26 草加市立清門小学校
- 2/1 越谷市立城ノ上小学校
- 2/13 糸島市立桜野小学校
- 2/16 越谷市立弥栄小学校
- 2/17 岸和田市立城内小学校
- 2/21 草加市立新栄小学校
- 2/23 練馬区立北原小学校
- 3/8 岸和田市立新条小学校

2017

- 6/5 豊岡市立神美小学校
- 6/12 古賀市立千鳥小学校
- 6/12 古賀市立舞の里小学校
- 6/13 古賀市立古賀西小学校
- 6/13 粕屋町立粕屋西小学校
- 6/14 安芸市立穴内小学校
- 6/14 安芸市立土居小学校
- 6/14 八女市立上妻小学校
- 6/14 八女市立川崎小学校
- 7/18 春日市立大谷小学校
- 12/14 横浜市立谷本小学校
- 1/31 越谷市立大間野小学校
- 11/27 南相馬市立石神第一小学校
- 12/1 下関市立王江小学校
- 12/4 北本市立丸東小学校
- 12/5 北本市立西小学校
- 12/8 新潟市立白根小学校
- 12/13 草加市立西町小学校
- 12/14 横浜市立谷本小学校
- 12/15 鳴門市立林崎小学校
- 12/15 甲州市立奥野田小学校
- 1/23 益城町立益城中央小学校
- 1/23 山鹿市立八幡小学校
- 1/25 草加市立清門小学校
- 1/29 いわき市立川部小学校
- 1/29 対馬市立鶏鳴小学校
- 1/29 対馬市立南小学校
- 1/31 越谷市立大間野小学校
- 1/31 福和山市立細見小学校
- 1/31 福和山市立菟原小学校
- 2/7 練馬区立北原小学校
- 2/8 甲州市立玉宮小学校
- 2/8 甲州市立大藤小学校
- 2/8 甲州市立神金小学校
- 2/9 前橋市立駒形小学校
- 2/13 さくら市立南小学校
- 2/13 糸島市立南風小学校
- 3/6 練馬区立練馬第二小学校
- 3/12 東海村立舟石川小学校
- 3/13 岸和田市立新条小学校



後援・協力一覧

2017年度

<後援>
草加市教育委員会

2016年度

<後援>
越谷市教育委員会／草加市教育委員会

2015年度

<後援>
越谷市教育委員会／草加市教育委員会／琴浦町教育委員会／NPO 法人花本美雄文化振興会

2014年度

<後援>
公益社団法人企業メセナ協議会

2013年度

<後援>
越谷市教育委員会／西東京市教育委員会／岸和田市教育委員会／三木楽器株式会社

<協力>

神奈川フィルハーモニー管弦楽団

2012年度

<後援>
越谷市教育委員会／伊予市教育委員会／糸島市教育委員会／大崎市教育委員会／奈良県教育委員会／榎原市教育委員会

2011年度

<後援>
越谷市教育委員会／草加市教育委員会／奈良県教育委員会

2010年度

<後援>
越谷市教育委員会／草加市教育委員会／西東京市教育委員会／北本市教育委員会／横浜市教育委員会／奈良県教育委員会

2009年度

<後援>
越谷市教育委員会／草加市教育委員会／西東京市教育委員会／横浜市教育委員会／北本市教育委員会／伊予市教育委員会／葛城市教育委員会／葛城市観光協会／葛城市文化協会

2008年度

<後援>
北本市教育委員会／鴻巣市教育委員会／草加市教育委員会／越谷市教育委員会／松戸市教育委員会／横浜市教育委員会／伊予市教育委員会／宮崎市教育委員会／世羅町教育委員会／八郎潟町教育委員会／徳島市教育委員会／鹿嶋市教育委員会／浜田市教育委員会／森岡市教育委員会／新潟市教育委員会／徳島新聞社／石見ケーブルテレビジョン／山陰中央新報社／(社)秋田県芸術文化協会

協賛団体一覧

共立ラインサービス株式会社／株式会社 NTT ドコモ四国／双海ライオンズクラブ／うらわ仲町整骨院／(株)ライティング秀和／上尾法人会北本支部女性部／北本ロータリークラブ／鴻巣水曜ロータリークラブ

<寄付・助成>
文化庁「文化芸術による子供の育成事業～芸術家の派遣事業～」(2007年度～)

郵便事業株式会社 (2007～13年度)
ビティナ Cross Giving (2013～14年度)
Readyfor(2017年度～)

<認定事業>
公益社団法人企業メセナ協議会「This is MECENAT」(これぞメセナ) 2014 認定事業 (2014年度)



ピティナ (PTNA)

ピアノを中心とする音楽指導者団体

ピティナは1966年に発足した、ピアノを中心とする音楽指導者の団体です。

ピアノ指導者をはじめ、

ピアノ学習者や音楽愛好者など、約17,000人の会員が所属しています。

さまざまなイベントやサービスを展開して、

音楽指導者の資質向上を目指しています。

全国に拠点を持ち、様々な事業を展開

全47都道府県に、各地の指導会員や楽器店が運営する

約610の事務局（支部/ステーション）をもち、

それぞれが活発に活動しています。

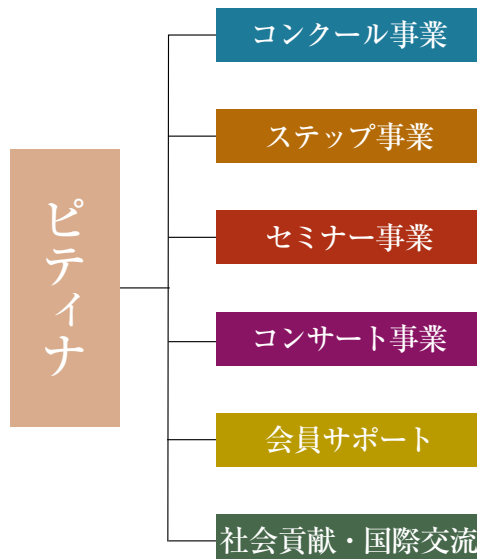
全国最大規模のピアノコンクール「ピティナ・ピアノコンペティション」と、

<継続>を応援するアドバイス付きのステージ「ピティナ・ピアノステップ」には、

合計で8万組を超える方々が参加しています。

コンペティションとステップを軸に、

時代のニーズに合わせたコンサート・セミナー事業を各地で開催しています。



音楽教育を通じて、社会に貢献

ピアノ指導者の研鑽にとどまることなく、広く社会に貢献し、音楽文化の発展に寄与することを目指しています。

音楽教育が、子供たちの成長や地域の発展に好影響をもたらし、豊かな社会を作るための好循環をなすよう、

学校クラスコンサートの他にも、「ピアノ教室紹介」「ピアノ曲事典」「CrossGiving」など、多様な社会貢献活動を行っています。

【協会データ】

名称 一般社団法人全日本ピアノ指導者協会

所在地 〒170-8458 東京都豊島区巢鴨 1-15-1
TEL.03-3944-1583 FAX.03-3944-8838 <http://www.piano.or.jp>

会長 出井 伸之（前ソニー最高顧問、クオインタムリーブ株式会社 代表取締役）

副会長 羽田 雄一郎（参議院議員）、二宮 裕子（桐朋学園大学特任教授）

専務理事 福田 成康（株式会社東音企画 代表取締役社長、公益財団法人福田靖子賞基金 理事長）

会員数 全国で17,098名（2018年11月21日現在）

支部・ステーション数
613箇所（2018年11月21日現在）

事業内容 (1) ピアノを中心とする音楽および音楽教育に関する講習会、研修会、演奏会等の開催
(2) ピアノを中心とする音楽指導者および学習者等の技能の審査、コンクール等の実施
(3) 音楽および音楽教育に関する調査研究、情報公開
(4) ピアノを中心とする音楽教育に関する国際交流事業の実施
(5) 音楽著作権の管理、音楽著作物の利用の開発、楽譜の出版
(6) その他、この法人の目的を達成するために必要な事業

For Better Life, For Better Education!



【お問合せ】 一般社団法人 全日本ピアノ指導者協会（ピティナ） 学校クラスコンサート係
〒170-8458 東京都豊島区巣鴨 1-15-1 TEL:03-3944-1583 FAX:03-3944-8838 E-mail:school@piano.or.jp

発行：2018年11月22日