

**Discover TOTTORI News Letter 2020年8月号**

海と山からとっておきの旬の味をお届け

清涼スポットや古民家カフェ、イベント情報など

中国地方の北東部に位置する鳥取県は、北は日本海に面し、日本海の荒波がつくる鳥取砂丘をはじめとする白砂青松の砂浜、奇岩・洞門など変化に富んだ海岸線が続き、南には、中国地方最高峰の大山（だいせん）をはじめ、中国山地の山々が連なります。四季の移り変わりが鮮やかで、美しい自然に恵まれている鳥取県から、自然・食・文化・イベントなど様々なトピック毎に、知られざる“旬の魅力”を毎月お届けします。

**Discover TOTTORI 今月の注目トピック / 鳥取県のニュース**鳥取ブランド牡蠣の“超大型”ニューフェイス！  
なつき ほまれ**プレミアム夏輝 “砂丘の誉”5日より販売開始****■商品ラベルがとどかない?! 超特大サイズのブランド牡蠣“砂丘の誉”**

鳥取沖のきれいな海で採れる大きな天然岩ガキの“夏輝”がこの時期人気を博していますが、今年は大きさ、重さが「夏輝」のおよそ2倍、胴周33.5cm以上の「夏輝ラベルが届かない」岩ガキ、金冠のタグをつけた“砂丘の誉”が登場しました！何年もかけてじっくり大きくなった身は、一口では食べきれないほどの大きさで、濃厚な味わいが楽しめます。1個の重さは、通常の「夏輝」約300~500gであるのに対し、“砂丘の誉”は1kg以上！値段は、卸売り価格で1個がおおよそ1000円！直売店に並ぶときにはもっと高くなっているはず…。超大型で良型のカキ、プレミアム夏輝“砂丘の誉”は鳥取県とっておきの岩ガキです。

**■またの名を「ボンベガキ」その理由は？**

通常の漁は素潜りで採っていますが、この“砂丘の誉”は鳥取砂丘沖の水深18~21mの深部を漁場とするため、採捕には特殊な混合空気を重鎮したボンベを使用しています。そのため漁師の間では「鳥取砂丘沖ボンベガキ」とも呼ばれています。潜水資格をもつ漁師数人しか採ることができないため、このボンベガキは1日に200~300個程度しか市場に供給されず、その中でも規定を満たした“砂丘の誉”は10~30個程度ととても希少です。



【問い合わせ】鳥取県漁協協同組合

【TEL】0857-28-0111 ※発送可能。詳しくはお問い合わせください。

**★鳥取自慢の天然岩ガキ「夏輝」**  
なつき

「岩ガキ」は日本海に面した数カ所では採れない貴重な水産物。鳥取県のきれいな海で、荒波に耐えながら数年かけてゆっくりと成長したイワガキを「夏輝」としてブランド化しました。そのなかでも殻長13cm以上の高品質な岩ガキにはブランドラベルをつけて販売しています。このラベル付き岩ガキは、水揚げされるカキのうちわずか1割程度しかなく、とても希少価値が高い自慢の逸品です。“海のミルク”と称されるほどのとろりと濃厚な旨味が特徴で、滑らかな口当たりがたまらない至極の味。生の岩ガキにレモンを絞ってつるんと一口で豪快に食べるのがオススメ！

## Discover TOTTORI 今月の注目トピック / 鳥取県のニュース



## 二十世紀梨だけじゃない！鳥取の梨、「旬」のリレーがスタート！ 夏から秋にかけてが旬！自慢の梨

### ■日本一を誇る鳥取の二十世紀梨

梨といえば鳥取県。栽培開始から100年を超える歴史をもつ鳥取の二十世紀梨は、「黒斑病」や、台風・大雪の被害など幾多の困難を乗り越え、その歴史のなかで卓越した技術と丹精込めた栽培管理のもと築きあげられたブランド梨です。ジューシーで酸味と甘さのバランスのとれた爽やかな味と、シャキシャキとした食感が特徴。鳥取県産は卸売数量70%を超えるシェアを誇り、全国一位です。

鳥取県の梨は二十世紀梨だけではありません。鳥取県園芸試験場が開発した「なつひめ」や「新甘泉(しんかんせん)」を含め、さまざまな品種があります。夏から秋にかけて次々と旬を迎える“梨の旬のリレー”が始まります。

【紹介ページ】 <https://www.pref.tottori.lg.jp/dd.aspx?menuid=178199>



### ■たのしい！おいしい！鳥取二十世紀梨記念館“なしっこ館”

#### ★たのしい体験

記念館といっても展示だけでなく、体験コンテンツや試食などを通して家族みんなで楽しめる「なしっこ館」。中国が発祥とされる梨のルーツや、世界各国70品種の梨の模型展示などから梨の全てを学べます。自分の体が小さくなって梨園に迷い込んだような感覚になる「不思議ガーデン」など、可愛い展示もたくさんあります。また梨の作業体験学習も実施しており、9月中下旬の梨の収穫体験は人気プログラムとなっています。



#### ★おいしいグルメ

記念館に併設された「なしっこ館」直営のパーラーでは、ジェラートや梨ケーキなどを食べることができます。また館内のキッチンでは、1年を通して3つの品種の梨食べ比べを無料で実施。あなた好みの梨がきっと見つかります。



【住所】鳥取県倉吉市駄経寺町198番地4 倉吉パークスクエア内

【アクセス】倉吉駅より車で約10分

【営業時間】9:00~17:00

【TEL】0858-23-1174

【HP】<http://1174.sanin.jp/>

### ■お取り寄せ 梨スイーツ

#### ★鳥取二十世紀梨ゼリー感動です。

二十世紀梨を丸ごととじ込めた涼やかなゼリー。ぷるんとした口当たりや角切りの果肉感とジューシーな果汁感が広がります。可愛い梨の形の器入りで贈り物にもぴったりです。

【価格】1個 540円(税込)



#### ★鳥取二十世紀梨わらび餅

自然豊かな鳥取の溪流をイメージしたわらび餅で、二十世紀梨のジャムを包みました。梨ジャムの中には梨のダイスカット入りでつぶつぶの食感。もちっとしたわらび餅との甘いハーモニーをお楽しみください。

【価格】6個入 702円(税込)



【問い合わせ】寿製菓株式会社 【TEL】0120-81-5102

【ご購入サイト】<http://shopping.okashinet.co.jp/shopbrand/inaba>

## Discover TOTTORI 清涼スポット／鳥取県の自然



マイナスイオンで気分爽快！

グルメもアクティビティも！とっとり滝の名所

 おうぎのせん  
 ■扇ノ山の名水 雨滝
 あめだき

鳥取の代表的なパワースポットの一つである「雨滝」は日本の滝100選にも選出されています。断崖絶壁から轟音を発して落水する様子は、滝壺のすぐ近くでも見ることができます。昔から霊場として修行・信仰が行われている場であり、落差約40mの滝の正面右手にある不動明王に祈願すると、精神病の治癒や商売繁盛の効果があると言われていいます。

周囲にも大小48もの滝が存在し、いずれも自然のままの滝を見ることが出来ます。2010年10月、ユネスコが支援する「世界ジオパークネットワーク」へ「山陰海岸ジオパーク」が加盟認定され、この雨滝は扇ノ山エリアに属し、貴重で美しい地形を観察することができます。

## 【アクセス】

JR鳥取駅から車で約40分

JR鳥取駅から日ノ丸バス・雨滝行き約60分「雨滝」下車徒歩約20分

【HP】 <https://www.tottori-guide.jp/tourism/tour/view/13>

## ★雨滝から歩いていける美しい滝


はこだき  
 ■笥滝

雨滝に負けないほど迫力のある流れが特徴。滝は4段になって流れ落ちており、重箱を重ねたような様相は類例が少なく珍しい景観。凹凸のある岩肌を流れる滝は紋様を描きながら流れ、水しぶきあたりの緑を濡らす様子が美しいと言われていいます。


ぬのびき  
 ■布引の滝

雄大で男性的な雨滝と対象的な、絹の布をかけ流したように美しいその流れから名付けられました。絶壁の途中、約20mの高さから噴出しています。主要の滝の左右にも水量が少ないものの小滝が流れ落ち、独特の景観を造りだしています。

## ★雨滝近くのお食事処 「豆腐料理あめだき」

鳥取県産大豆のサチユタカを100%使用した、すっきりとした美味しさのこだわりの味。秘訣は、熱を加えずにおからと豆乳にわける、独自の「生しぼり製法」にあります。豆乳や豆腐、湯葉は店頭や直売所でご購入いただけます。また店内のお食事処では、湯気のでる豆腐をおたまですくった「できたて豆腐膳」が看板商品。雨滝のマイナスイオンと身体にやさしい豆腐に癒やされます。



【営業時間】 9:00～16:00（定休日：不定休）

【アクセス】 鳥取駅より車で約40分

【問い合わせ】 0857-58-0770

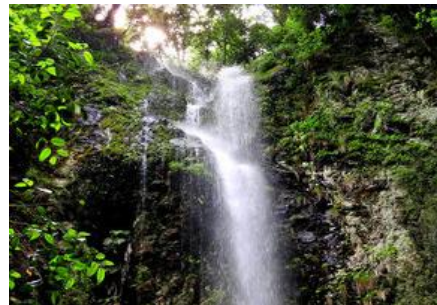
【HP】 <https://amedaki.jp/>

## ■神仏混交の滝 今滝

湯梨浜町指定保護文化財の今滝は神仏混交の滝であり、近くには竜王、不動明王が祀られています。鳥居をくぐり滝への参道が始まります。参道を200mほど進むと奥深い森林のなかに滝が突如現れ、岩間に太陽の光を浴びてキラキラ光る様子はとても神秘的。遊歩道が整備されており、岩壁に着生する植物やムクの木などは、植物学上貴重なものとされています。湯梨浜町のパワースポットとして多くの観光客が訪れます。

### 【アクセス】

米子自動車道「湯原IC」から 車約60分  
鳥取自動車道「鳥取IC」～国道9号線 車約1時間40分



## ★滝床料理

高さ約44mから流れる迫力たっぷりの今滝を楽しみながら季節の料理を楽しむことのできる「滝床料理」。溪流沿いにせりだした風情溢れる床は、滝までの近さは日本随一。滝と森林のマイナスイオン溢れる空間でいただく料理は事前予約制の大人気プランです。

【期間】5月末～10月末 ※事前予約制

【問い合わせ】はわい温泉・東郷温泉観光案内所【TEL】0858-35-4052

【HP】<https://www.yurihama-kankou.jp/2015/08/26/%E4%BB%8A%E6%BB%9D-%E6%BB%9D%E5%BA%8A%E6%96%99%E7%90%86/>



## ■因幡シャワークライミング祭り2020

鳥取県東部には澄んだ水の流れる清流が各地域にあります。芦津渓谷・山王渓谷・響の森の3ヶ所の清流を楽しめる「因幡シャワークライミング祭り2020」が期間限定で開催されます。

★シャワークライミングとは 清流の渓谷を流れを逆らいながら上流へ登っていくアウトドアレジャーです。大きな岩をよじ登り、天然のウォータースライダーから滝壺にダイブ！暑さ吹き飛ばす気分爽快のレジャーを体験できます。

【問い合わせ】URADOME SEA KAYAK

【申込み】<https://uskayak.jp/shower-climbing-festival-2020/>

【TEL】080-4555-7301



## Discover TOTTORI 芸術の秋／鳥取県のイベント



障がい者の視点を通じて発信する、文化・アートの祭典

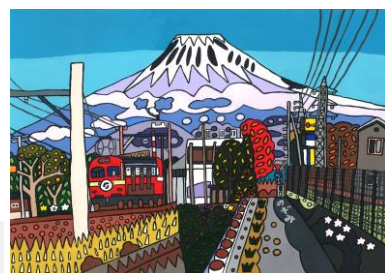
**障がい者の文化芸術フェスティバル 9月5～6日開催！**

「日本博を契機とした障がい者の文化芸術フェスティバル in 中国・四国ブロック」が鳥取県で開催されます。舞台芸術や障がい者によるステージ発表、アール・ブリュット展など様々な催しを実施。右の作品は障害福祉サービス事業所「周南あけぼの園」を拠点に活動する作家集団「アトリエnon」のメンバーである、徳原望さんのもの。会場には数々のアート作品が展示されます。また、リオ2016パラリンピック競技大会閉会式でパフォーマンスを披露した車椅子ダンサー・かんばらけんたさんのダンスも見られます。

【日時】9月5日(土)～6日(日) 10時～17時

(アール・ブリュット展は10日(木)まで)

【会場】倉吉未来中心(アトリウム他) 【HP】<https://shougaisya-fes.jp/>



作品名「富士山が見る電車たち」

## Discover TOTTORI お出かけ情報／鳥取県のカフェ



思わず写真に取りたくなる 昔懐かしい雰囲気

## 智頭町 おすすめレトロなカフェ4選

### ①YANAGIYA 古民家カフェ&キッチン

今年春に智頭町にオープンした「YANAGIYA」は、築約100年の古民家をリフォームしています。木の香りのする店内は全席座敷でリラックスでき、子連れでもゆったりと過ごせます。棚には、料理で使われている器やグラスなどが販売されています。食材は地産地消にこだわっており、彩り豊かで写真映えするメニューばかりです。また、おしゃれな夏の新作ドリンクの提供もしています。

【住所】鳥取県八頭郡智頭町智頭1531  
【営業時間】11:00～17:30 (17:00 ラストオーダー)  
※ランチメニューは14:30ラストオーダー  
【定休日】火・水曜日



### ②楽之（たのし）食堂コミュニティースペース

「楽之」は金物屋を改装した智頭町初のゲストハウスを兼ね備えた食堂コミュニティースペースで、智頭の大自然と街並みに寄り添いながら「ここに集うそれぞれの之(これ)を楽しむ家(やど)」でありたい。」との思いをこめて「楽之」と名付けられました。鎌を使ったシャンデリアが飾られたみんなの食堂は、イタリアン料理店で学んだシェフがもてなす、地元の旬の食材を使った自然派イタリアンで、地元の方ももちろん、ゲストハウスに宿泊された方などが一堂に食事を楽しむことができます。

【住所】鳥取県八頭郡智頭町智頭484  
【HP】<https://chizutanoshi.com/>



### ③タルマーリー パン&ビール&カフェ

2015年に元保育園を改装し、パン、ビール、カフェの3本柱でOPENしました。自家製の酵母を使って作ったパン、野生酵母だけで醸すクラフトビールにリピーターが多く、パンはオンラインショップでお取り寄せもできます。メニューにはタルマーリーのパンを使った料理がたくさんあります。

【住所】鳥取県八頭郡智頭町大背214-1  
【営業時間】平日カフェ:11:00～15:00 平日ピザ:11:00～14:00  
休日カフェ:11:00～16:00 休日ピザ:11:00～15:00  
【定休日】火・水曜日 【HP】<https://www.talmary.com/>



### ④和佳（のどか）古民家カフェ

鳥取県選定の伝統的建造物群保存地区に指定されている「板井原(いたいばら)集落」に5月にオープンした古民家カフェ「和佳」では、いろいろのそばで郷土食の「柿の葉寿司」(季節限定)や、智頭町産の鶏肉・豆腐・キクラゲなどを使った料理が味わえます。また、店主こだわりのコーヒーは、鳥取市内で「有機JAS認定オーガニック」のコーヒー豆を扱う「TOTTORI COFFEE ROASTAR」で、自家焙煎した「和佳ブレンドコーヒー」です。

【住所】鳥取県八頭郡智頭町市瀬1947  
【営業時間】10:00～19:00 【定休日】火曜日(祝日の場合は営業)



## Discover TOTTORI 季節の情報／鳥取県のニュース



海岸に面した日本最大級の自然発生墓地

お盆にだけ見られる特別な風景 はなみがた 花見瀉墓地

鳥取県東伯郡琴浦町にある花見瀉墓地は一カ所の海岸に集中した自然発生墓地で、西日本最大級です。『怪談』で有名な小泉八雲も訪れ、「霊気を感じた」と記しています。

二万基余の墓があり、お盆には墓地に灯籠が灯され、この時期の花見瀉は幻想的な風景が見られます。

【住所】鳥取県東伯郡琴浦町赤碕

【TEL】0858-55-7811（琴浦町役場商工観光課）

【HP】[http://www.kotoura-kankou.com/kankou-category/history\\_culture/hanamigata\\_akasakito/](http://www.kotoura-kankou.com/kankou-category/history_culture/hanamigata_akasakito/)

コロナウイルス終息を祈願！！

## アマビエとコラボした鳥取県の新商品！

アマビエじゃないよアマエビだよ！

日本海産の甘えびを丸ごと冷風でじっくり乾かし、素材の旨みを活かした商品です。外側はパリッと噛めば噛むほどに味が広がります。その甘えびを、「現代の疫病がなくなりますように」と願いを込め、アマビエのパッケージに入れていきます。

【商品ページ】<https://kokurayanet.official.ec/>

丸京製菓アマビエどらやき

「どらやき」の単一工場での生産量が日本一の丸京製菓が、疫病を防ぐとされる妖怪「アマビエ」の焼印を押したどら焼きを販売しました。医療従事者に一息ついてもらおうと、県立中央病院と県立厚生病院に200個ずつ寄贈しました。



【商品ページ】

<https://www.marukyo-eshop.jp/product/344>