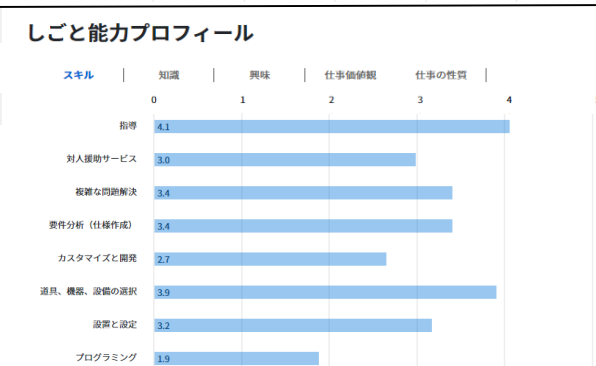
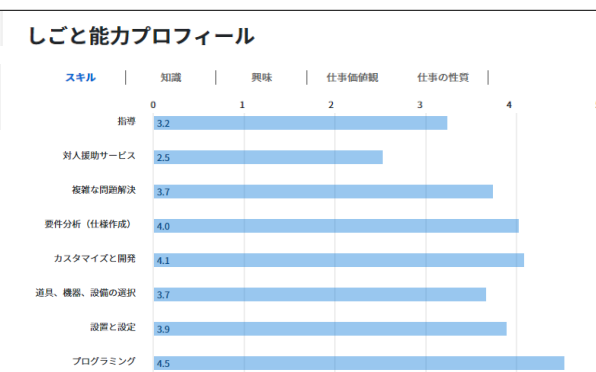
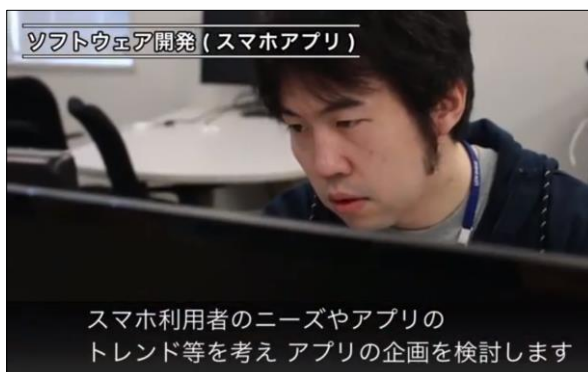


2020年3月3日(火)

労働市場の「見える化」を実現
職業情報提供サイト（日本版O-NET）
3月19日(木)よりオープン！

未来投資戦略（2018.6.15閣議決定）に掲げられ、労働市場の「見える化」をめざして開発が進められてきた「職業情報提供サイト」（日本版O-NET）が、3月19日(木)よりオープン致します。



本サイトは、約500の職業の解説(動画コンテンツを含む)、求められる知識やスキル等の「数値データ」を保有する、総合的な情報提供サイトです。

本サイトには、①職業検索、②キャリア分析、③人材採用支援、④人材活用シミュレーションなどの機能が搭載されています。

また、「学生」、「求職者・在職者」、「キャリアコンサルタント」、「企業の人事担当者」と、幅広い方を対象としており、多くの場面で当サイトの活用が期待されています。

■職業情報提供サイト（日本版O-NET）機能

①職業検索

様々な職業を知ることができる

フリーワード、スキル・知識、職業分野など色々な切り口で職業を検索。約500職種すべての紹介動画が視聴可能です。



②キャリア分析

あなたの能力をデータで分析

希望の職業との適合性を比較。これまでの職歴や身につけた能力から、これから必要な「学び」がわかります。



③人材採用支援

求めている人材がはっきりわかる

採用したい人材を数値で明確化。人材採用の判断基準がわかります。



④人材活用シミュレーション

人材育成を支援

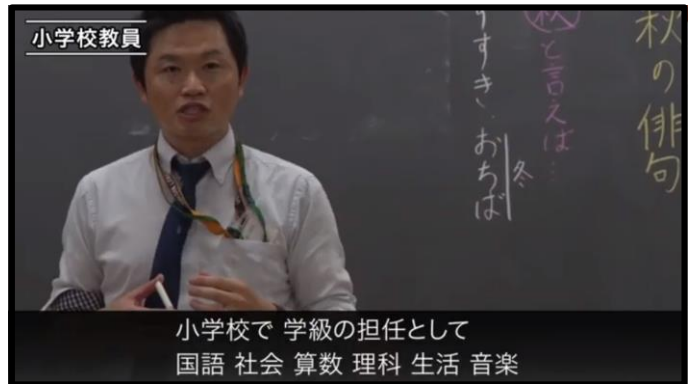
在職者に身につけてもらうべき能力を明確化。計画的な教育訓練に役立ちます。



☆マイリスト機能…気になる職業や、入力情報を一時的に保存しておくことができます。保存データはローカル環境にエクスポートし、後日、じっくり見たい時や、比較をする時に活用できます。

■職業情報提供サイト（日本版O-NET）各機能概要

①職業検索機能



タスク（職業に含まれるこまかな仕事）
小学校で、一つの学級の担任として、すべての教科を教え、児童を指導する。

実施率	タスク内容
80.0%	職員会議に出席し、校内委員会などの委員を務め、勉強会や職員研修に参加する。
75.7%	児童に行動規範や、クラスや遊び場での規律を守らせることを教える。
72.9%	屋内・屋外での活動を監督する。
72.9%	算数、国語、理科、社会などの教科を教える。
71.4%	授業、実験、視聴覚教材やパソコンの活用などにより、クラスの学習を進める。
68.6%	社会通話や学習上の問題が生じた場合、児童や保護者からの相談を受ける。
68.6%	学習指導要領や学校・自治体の定める条件に従い、授業の目標を立て、授業計画をまとめる。
68.6%	出席簿や成績表を保管し、学校の規定に従って報告書を作成する。
65.7%	クラブ活動や児童会活動など学年枠を超えた活動を指導する。
65.7%	児童の成績を評価し、学習態度、行動、成績について保護者と話し合う。
62.9%	学級通信や掲示板など情報提供の場を設定する。
60.0%	クラスの設定など校外学習を計画し、運営する。
44.3%	試験問題を準備し、試験を実施し、採点を行い、記録をつける。



タスク（職業に含まれるこまかな仕事）
小学校で、一つの学級の担任として、すべての教科を教え、児童を指導する。

実施率	タスク内容
80.0%	職員会議に出席し、校内委員会などの委員を務め、勉強会や職員研修に参加する。
75.7%	児童に行動規範や、クラスや遊び場での規律を守らせることを教える。
72.9%	屋内・屋外での活動を監督する。
72.9%	算数、国語、理科、社会などの教科を教える。
71.4%	授業、実験、視聴覚教材やパソコンの活用などにより、クラスの学習を進める。
68.6%	社会通話や学習上の問題が生じた場合、児童や保護者からの相談を受ける。
68.6%	学習指導要領や学校・自治体の定める条件に従い、授業の目標を立て、授業計画をまとめる。

様々な切り口での検索機能と、詳しい職業解説

約500の職業を、フリーワード、スキル・知識、職業分野など、7つの切り口で職業を検索することができます。職業の詳細ページでは、ひとつひとつの職業について、解説文章や動画、数値で詳しく知ることができます。例えば、文章で、「どんな仕事?」「就業するには?」「労働条件の特徴」などを説明し、動画で仕事の様子を紹介しています。また、職業が求める知識やスキル等を数値データで掲載しており、客観的な判断に役立てられます。

②キャリア分析（学生・社会人、支援者向け）

キャリア分析：要件入力ページ

これまでの職歴から「スキル」などの自分の「しごと能力」プロフィールを作成し、希望する職業との適合度を参照できます。



学生の方、就業経験のない方はこちら

職業を選択せずにSTEP.2へ進む

STEP.1 経験した職業を選択

経験した職業と希望する職業との程度合っているか、あなたの「しごと能力」プロフィールから分析します。STEP.1で経験した職業を職業検索やマイリストから選択してください。

検索欄: 職業検索 | 保存した職業から選択 | 自分の「しごと能力」プロフィールを使う

選択中の職業

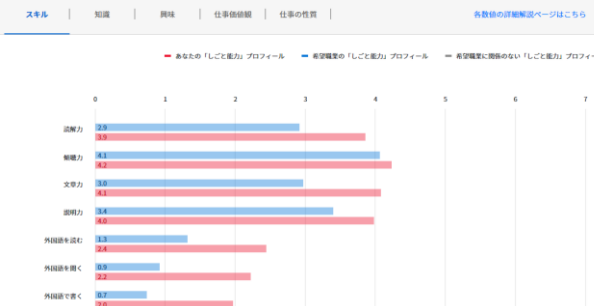
キャリア分析結果

マイリストに保存

あなたの「しごと能力」プロフィールと希望する職業の「しごと能力」プロフィールとの分析結果です。

希望する職業: 看護助手
経験した職業: 接客

分析結果詳細



自分に必要な「学び」とは何か

これまでの職歴や持っている能力から、自分の「しごと能力」プロフィールを作成し、希望する職業との適合度を参照できます。

まず、経験した職業（職歴がない人でも活用できます）を入力します。必要に応じプロフィール数値を修正し、その後、自分が希望する職業を選択すると、自分の能力と希望職業との適合度についての分析結果が表示されます。

分析結果は、上記グラフの通り、自分の「しごと能力」が赤グラフで、希望職業で求められる「しごと能力」は青グラフで表示されます。これらの比較によって、自分に必要な知識やスキルなどを客観的に比較することができます。

③人材採用支援（企業、支援者向け）

職務要件シート

職務要件シートをダウンロードする

マイリストに保存

約500の職業情報を基に、求める人材の職務要件（仕事内容、必要なスキルや知識等）を明確化します。

職業名: 戦略コンサルタント

仕事内容: 企業の経営層に対して、事業計画や新事業立案などの相談を受け、提案をおこなう。

関連資格

タスク（職業に含まれるこまかな仕事）

実施率	タスク内容
32.1%	プレスリリースの作成、記者会見等の運営を行う。
26.8%	取材の申込みに対して、その目的や内容を調べ、取材を受ける準備をする。
16.1%	役員等に対して記者会見等に向けた説明を行う（事前レク）。
55.4%	広報紙やPR誌を制作する。
39.3%	自社Webサイトの管理運営を行う。
28.6%	イベントへの出席とブースの運営をする。
23.2%	会社案内や施設見学会を企画・運営する。

学歴: 大卒

入職前の訓練期間: 1年

入職前の実務経験: 1年

入職後の訓練期間: 1年

しごと能力プロフィール

スキル	値
読解力	4.6
聴力	4.7
文書力	4.9
説明力	4.7
外国語を話す	2.4
外国語を聞く	2.0

求めている人材を客観的に把握する

約500の職業情報を基に、求める人材の職務要件（仕事内容、必要なスキルや知識等）を明確化します。

まず、求める人材に近い職業を選びます。表示された職務要件を、自社の求める人材像に合わせて、修正（カスタマイズ）します。求める人材が備えてほしい能力が数値で記された、職務要件シートが生成されます。

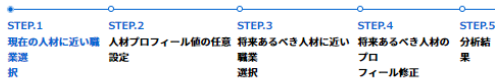
どういった能力を備えた人材を採用すべきなのか、もしくは紹介すべきのかなどが、客観的に把握できるようになり、求人票作成に活用できます。

これまで、担当者の経験則や直観に頼っていた採用活動に、定量的な目安を提案します。

④人材活用シミュレーション（企業、支援者向け）

人材活用シミュレーション：要件入力ページ

現状の人材と将来あるべき人材の姿を客観的に比較でき、人材の配置、教育訓練などの検討ができます。



STEP.1 現在の人材に近い職業選択

現状の人材が従事している職業と将来あるべき人材の姿がどの程度合っているか「しごと能力プロフィール」から分析します。STEP.1では現状の人材が従事している、または従事していた職業を選択してください。複数選択可能です。

職業検索 | ★ 保存した職業から選択 | ★ 人材の「しごと能力」プロフィールを使う

選択中の職業

電事運転士 X

人材活用シミュレーション分析結果

★ マイリストに保存

現状の人材の「しごと能力」プロフィールと将来あるべき人材の「しごと能力」プロフィールとの分析結果です。

将来あるべき人材の「しごと能力」プロフィール

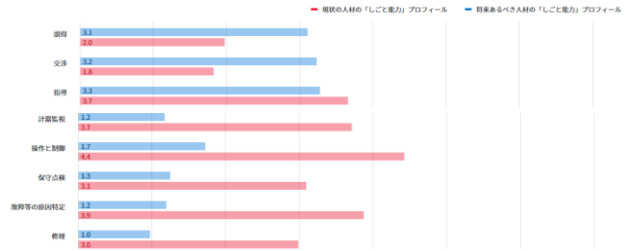
経理事務

現状の人材の「しごと能力」プロフィール：電事運転士

分析結果詳細

スキル | 知識 | 仕事の性質

各指標の詳細解説ページはこちら



どういった人材を育成すべきなのか、ということの指標として

現状の人材と将来あるべき人材の姿を客観的に比較でき、人材配置、教育訓練などの検討に活用できます。

まず、現在の人材に近い職業を選択、現状に近い能力にカスタマイズした後、将来あるべき人材に近い職業を選択します。現在の人材が持つ、しごと能力プロフィールと、将来あるべき人材に近いしごと能力プロフィールを比較することができます。

どういった点に重点を置いて教育プログラムを組むべきかなど、計画的な人材育成の検討に役立ちます。