

「2017年卒マイナビ学生就職モニター調査 7月の活動状況」

～ 内々定を受けた時期は「6月上旬」が最多、5月以前も約4割 ～
 < 初調査 > 「あなたの就活に点数をつけると？」学生の自己採点は「71.4点」

株式会社マイナビ（本社：東京都千代田区、代表取締役社長：中川信行）は、2017年卒業予定の学生を対象とした「2017年卒マイナビ学生就職モニター調査 7月の活動状況」の結果を発表しました。なお、2017年卒の学生を対象とした「マイナビ学生就職モニター調査」は今回で5回目となります。概要は以下の通りです。

【TOPICS】

内々定を受けた時期は「6月上旬」が最多。「5月以前」は約4割で、全体的に早めの選考活動に内々定者フォローを受けている学生は約9割。入社前の人間関係形成を希望
 学生の95.6%が「福利厚生をチェックしたことがある」。注目の制度は「社宅・家賃補助」
 就活生の間で流行った『就活ワード』は、「サイレント」「お祈り」「NNT」が上位に

< 調査結果の概要 >

内々定を受けた時期は「6月上旬」が最多。「5月以前」は約4割で、全体的に早めの選考活動に（図1・図2）
 7月の活動状況は、前月に割合の高かった「最終面接を受けた」も含め、全ての項目で前月を下回り、モニター学生の就職活動が収束に向かいつつあることが分かる。次いで、モニター学生が内々定を受けた企業（のべ1,950社）について聞いたところ、内々定を受けた時期は「6月上旬（25.4%）」が最多となり、4社に1社は選考活動開始直後の「6月上旬」に内々定を出していたようだ。「5月以前」に内々定を受けた企業の合計は44.3%で、採用競争の激しさから、全体的に早めの選考活動となった。また、内々定を受けた企業を認識した時期は、「インターンシップや就職活動を始める前までに知っていた（40.6%）」よりも、「就職活動を通じて初めて知った（46.6%）」が上回り、「インターンシップを探す/参加するタイミングで初めて知った（12.2%）」と合わせて、半数以上の企業が就職活動やインターンシップを通じて認識した企業であることが分かった。

内々定者フォローを受けている学生は約9割。入社前の人間関係形成を希望（図3～図5）

内々定後の企業との接触について聞いたところ、9割近く（87.0%）の学生が企業と接触しており、8割（84.2%）程度の学生が1～2カ月に1回以上の企業との面会や研修の実施を望んでいる。理由は、「内々定者同士の人間関係を深めたい（71.9%）」、「先輩社員や人事担当者との人間関係を深めたい（55.7%）」と回答した学生が多く、入社以前に縦横の人間関係形成を求めて、企業との接触や研修を希望するようだ。そのため内容も、個人面談等より集団で実施する懇親会やグループワークを希望する割合が高い。

学生の95.6%が「福利厚生をチェックしたことがある」。注目の制度は「社宅・家賃補助」（図6・図7）

企業情報を見る際に企業の福利厚生をチェックしたことが「あった（よく+時々+まれに）」割合が全体の95.6%で、「よくあった」と回答した割合は、男子よりも女子の方が高い。特に注目している福利厚生の制度・内容は「社宅や家賃補助（65.2%）」、「通勤交通費の支給（54.8%）」、「リフレッシュ休暇（48.8%）」が上位となった。

就活生の間で流行った『就活ワード』は、「サイレント」「お祈り」「NNT」が上位に

今シーズン就職活動を行った学生の間で流行した「就活ワード」のアンケートを行った。上位5位と、その他特徴的なワードは下記の通り。

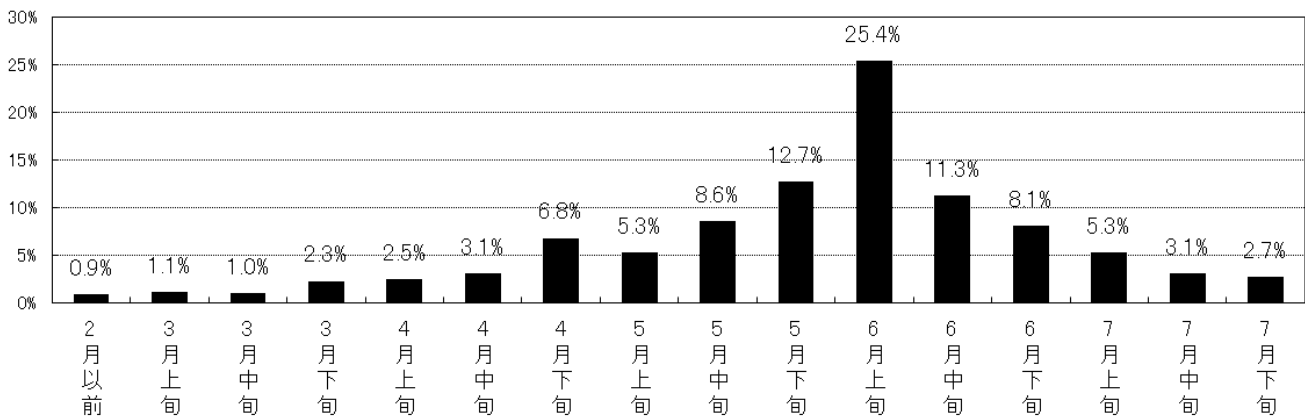
順位	就活用語	類語・同義語	意味
1	サイレント	・黙祷・サイレント連絡 ・サイレントお祈り	選考の結果や、来ると思っていた通知が来ないこと。
2	お祈り	・お祈りメール/電話 ・祈られた・失敬文	選考に落選すること。不採用通知の「今後のご活躍をお祈りしております」という一文から。
3	NNT	・無い内定	「内々定」と内(々)定が無いことを掛けた「無い内定」の略。
4	オワハラ	・囲い込み	「就活終われハラスメント」の略。企業が内定を出した学生に対して就職活動を終わるよう圧力をかけること。
5	ガクチカ	-	面接でよく聞かれる「学生時代に力を入れたこと」の略。

【ランク外で目新しい、特徴的な用語集】

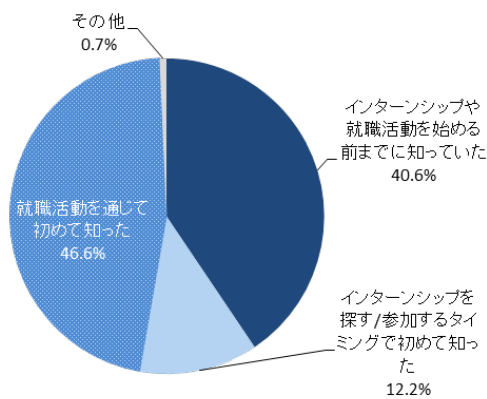
就活用語	意味
御社	志望（受験）企業のこと。SNS等で企業名を言わずに就職活動のことを表現する際使う例：「今から友人の御社のESの手伝いしてくる」
ソロ活	友人等との情報交換や相談をせず、基本的に一人で就活を行うこと
バカンス	就活を終えたが就活生を装いゼミや研究をさぼること
我が社、弊社	自分の内定先の企業
親NG	親族からNGが出て内々定辞退をし、就職活動を再開すること
ブッチ	選考の無断欠席
クラッシャー	グループワーク・グループディスカッションで非常識な行為やマナー違反を行う人のこと
キチョハナ（カンシャ）	貴重なお話ありがとうございます、の略
サイレント辞退	内々定を得たが入社しないと決めた企業からの連絡を無視したり、着信拒否したりすること

<参考グラフ>

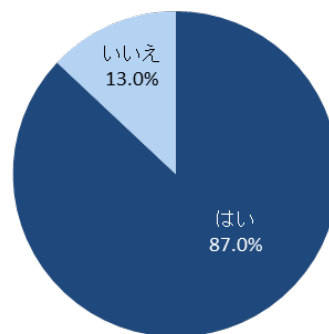
【図1】内々定を受けた時期 <内々定を受けたのべ1,950社の分布>



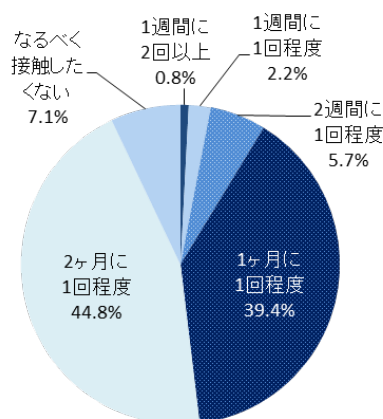
【図2】内々定をもらった企業を認識した時期 <内々定を受けたのべ1,950社の分布>



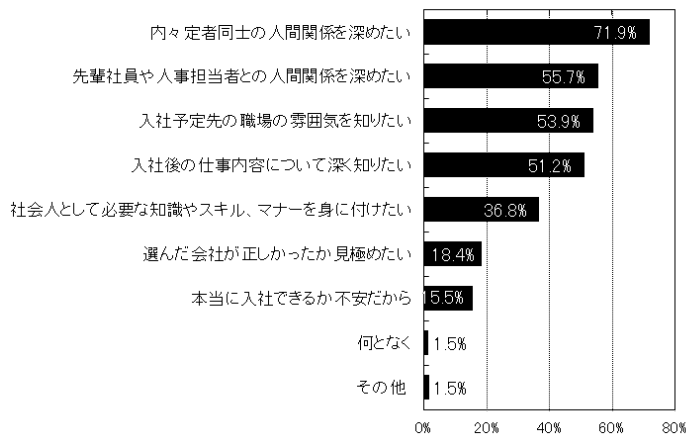
【図3】内々定後、企業と接触があったか



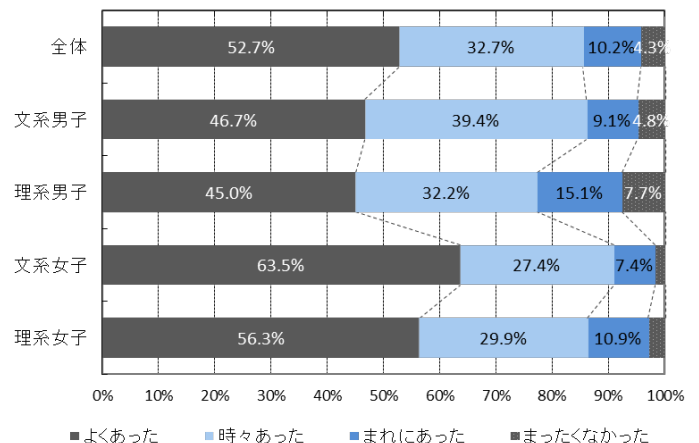
【図4】希望する接触頻度



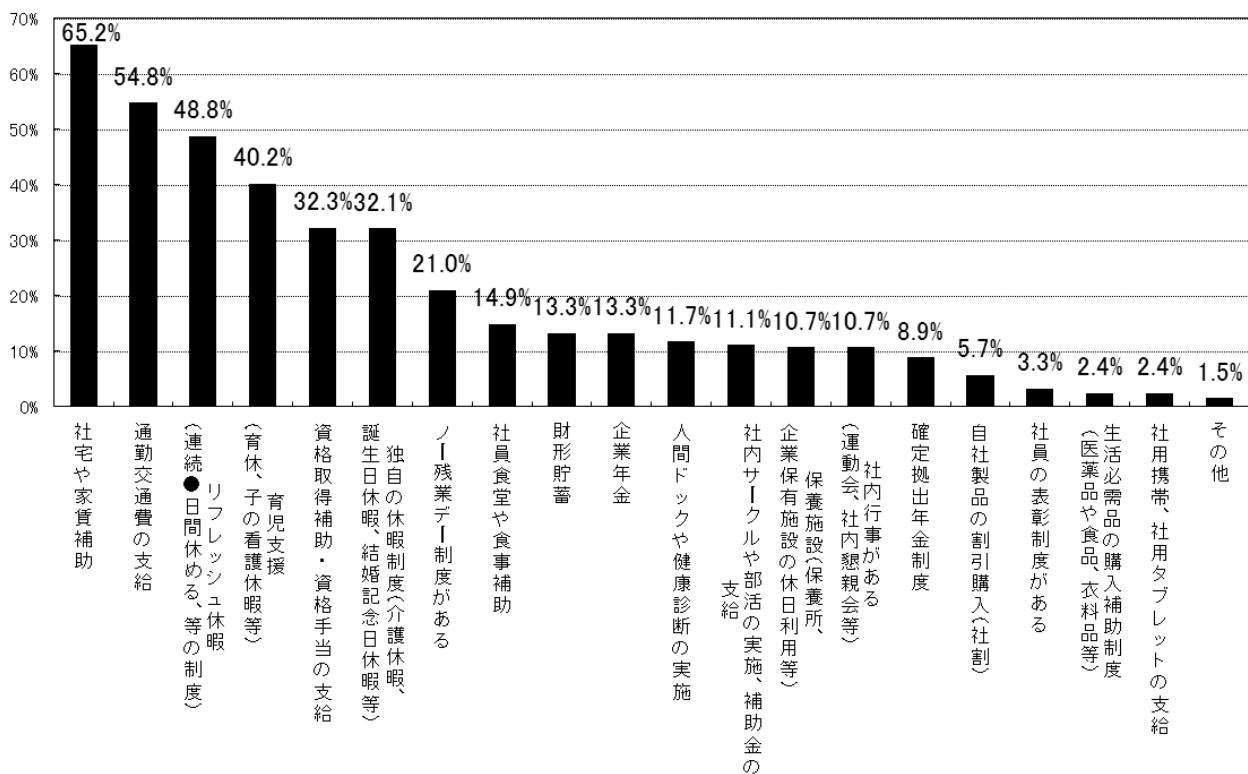
【図5】内々定者フォロー・内々定者研修を希望する理由 <複数回答>



【図6】企業情報を見るときに、福利厚生についてチェックすることはあったか



【図7】福利厚生をチェックするとき特に注目しているポイント <複数回答>



【「2017年卒マイナビ学生就職モニター調査 7月の活動状況」概要】

調査方法 / WEB上のアンケートフォームより入力

調査期間 / 2016年7月27日(水) ~ 7月31日(日)

調査対象 / 2017年に卒業予定の全国大学4年生及び大学院2年生

有効回答数1,129名(文理男女別) 文系男子165名、理系男子338名、文系女子285名、理系女子341名

調査結果の詳細は採用サポネット (<http://saponet.mynavi.jp>) で公開しています

先の熊本県・大分県を中心とした 地震災害の影響を鑑み、今回の調査については登録現住所が「熊本県」「大分県」の学生へは、回答をご了承いただいた方のみ調査依頼をいたしました。

【本件に関するお問い合わせ先】

株式会社マイナビ
社長室 HRリサーチ部
小林

Tel : 03-6267-4571 Fax : 03-6267-4145
Email : hrrc@mynavi.jp

【当社に関するお問い合わせ先】

株式会社マイナビ
社長室 広報部
西部(にしづ)

Tel : 03-6267-4155 Fax : 03-6267-4050
Email : koho@mynavi.jp