

非正規雇用に関する企業の採用状況調査（22年1-2月）



■ 調査概要

調査対象

スクリーニング調査：従業員数10名以上の企業に所属している全国の経営者・役員または会社員で、自社の採用方針を把握している人
本調査：上記のうち、自社の非正規雇用労働者の採用方針について把握しており、直近2カ月以内に採用活動を行った又は新規採用を行った人
※本調査での非正規雇用とは「アルバイト」「派遣社員」「契約社員」「嘱託」の4つの雇用形態の総称とする

調査期間

2022年3月1日（火）-3月2日（水）

調査方法

外部パネルによるWEBアンケート調査

有効回答数

スクリーニング調査：16,000名 本調査：896名

本資料に掲載のデータ、図版等の無断転載を禁じます。資料のご利用やご質問等に関しては下記までご連絡ください。

株式会社マイナビ 社長室 HRリサーチ統括部 E-mail：myrm@mynavi.jp

※調査結果は、端数四捨五入の都合により合計が100%にならない場合があります。

■ INDEX

(1) 採用活動の実施状況	6P～10P
採用活動実施率の推移と次月以降の予定	…6P～7P
採用活動を実施した際のターゲット属性	…8P
採用活動実施時の目標人数平均	…8P
採用活動を実施した職種	…9P
採用活動を実施した理由	…10P
(2) 新規採用の状況	11P～14P
新規採用率の推移	11P～12P
新規採用した人の属性	…12P
新規採用した職種	…13P
必要な人数は確保できたか	…14P
必要な人数を確保できなかった理由	…14P
新規採用人数平均	…14P
選考基準	…14P
(3) 過不足感	15P～16P
過不足感の推移	…15P
業種別「不足」-「過剰」の推移	…16P
(4) 雇用調整状況	17P～18P
雇用調整状況と今後の予定	17P～18P
(5) 新型コロナウイルスの影響で保育園や学校が休園・休校になったことを理由に、休職・退職した非正規雇用者の有無	…19P
(6) 新型コロナウイルスの影響で保育園や学校が休園・休校になった場合に非正規雇用者に対して設けている制度と取得者有無	…20P
(7) 非正規雇用者が子供を持ちながら働き続けられる制度について今後の方針	…21P
(8) 2022年4月の育児・介護休業法改正で、男性の育児休業取得が促進されることによる影響	…22P
(9) 業務のデジタル化・自動化が進むことによる採用数への影響	23P～24P
(10) エリア別・企業規模別集計	25P～27P
(11) 業種・職種区分について	…28P

TOPICS

■ 22年1-2月のアルバイトの採用活動実施率は、21年11-12月より1.1pt増、21年1-2月より1.9pt増。

業種別採用活動実施率は「飲食・宿泊」が最も高く44.8%、次月以降の採用活動予定も「飲食・宿泊」が最も高く46.1%となった。

アルバイト採用活動のターゲットは「フリーター（20-30代）」が53.8%と最も高く、21年11-12月より最も増加したのは「大学生・院生」で7.5pt増。

アルバイト採用活動を実施した理由は「人件費の節約のため」が最も高く、21年11-12月より3.6pt増。

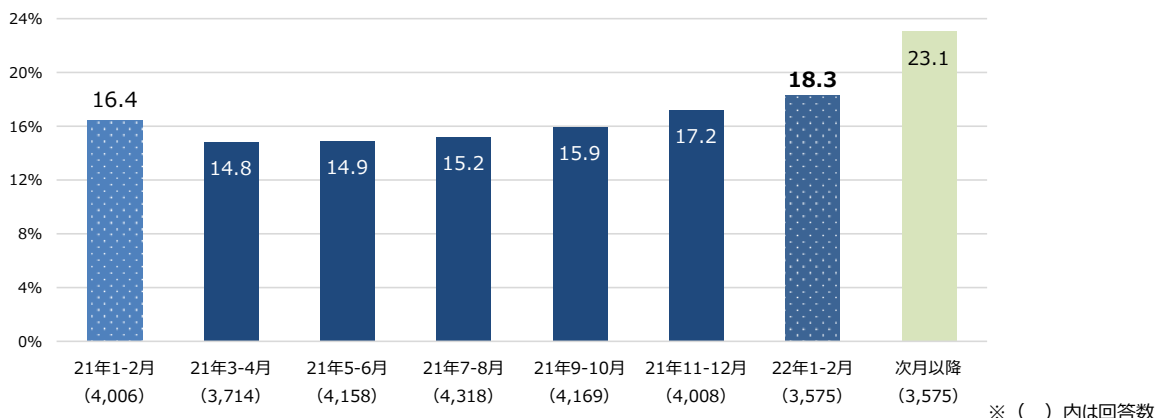
・アルバイトの22年1-2月の採用活動実施率は18.3%（21年11-12月比：1.1pt増、21年1-2月比：1.9pt増）、次月以降の採用活動予定率は23.1%となった【図1】。

・アルバイトの22年1-2月の採用活動実施率を業種別にみると、最も高かったのは「飲食・宿泊」で44.8%、次いで「医療・福祉」で34.1%となった。次月以降の採用活動予定率が最も高かったのも「飲食・宿泊」で46.1%、次いで「医療・福祉」で44.3%となった【図2】。

・アルバイトの22年1-2月の採用活動実施ターゲットは「フリーター（20代-30代）」が53.8%と最も高く、「大学生・院生」は33.8%と21年11-12月より7.5pt増加【図3】。22年3月に大学生・院生の進級や卒業による離職が控えており、学生アルバイトの割合が高い飲食・宿泊をはじめとした企業で先を見越して採用活動実施率が増加したと考えられる。

・22年1-2月にアルバイトの採用活動を実施した理由として最も多かったのは、「人件費の節約のため」が30.4%、次いで「正規社員の採用ができないため」が29.1%となった【図4】。

【図1】アルバイト 採用活動実施率と次月以降の予定：P6



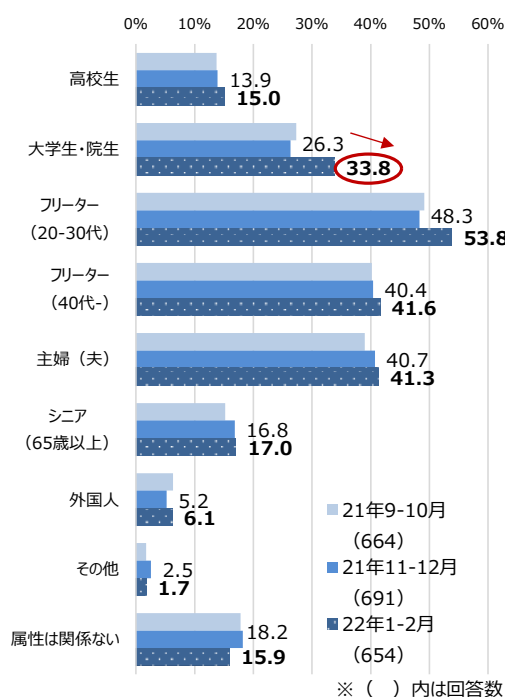
【図2-1】業種別 アルバイト 1-2月採用活動実施率上位：P6-7

業種	22年1-2月 実施率	21年 11-12月比	21年 1-2月比
飲食・宿泊	44.8%	+5.6pt	+16.7pt
医療・福祉	34.1%	+2.0pt	-2.5pt
小売	32.2%	+3.5pt	+3.2pt
サービス	23.2%	+3.5pt	+5.3pt
製造（建設除く）	17.2%	+0.2pt	+1.8pt

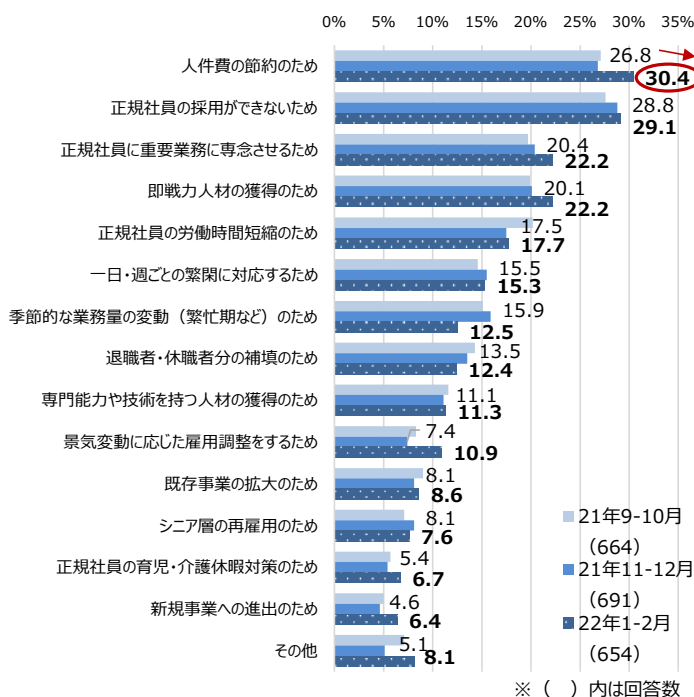
【図2-2】業種別 アルバイト次月以降の実施予定率上位：P6-7

業種	実施予定率	21年 11-12月比
飲食・宿泊	46.1%	-5.9pt
医療・福祉	44.3%	+2.3pt
小売	37.5%	-3.2pt
サービス	27.4%	+2.2pt
製造（建設除く）	20.7%	-0.6pt

【図3】アルバイト 1-2月に採用活動を実施した際のターゲット属性（複数回答）：P8



【図4】アルバイト 採用活動を実施した理由（複数回答）：P10



TOPICS

■ 22年1-2月のアルバイトの過不足感は「過剰」が10.4%と21年11-12月と比べ1.4pt増、「不足」が35.0%と0.4pt減となった。

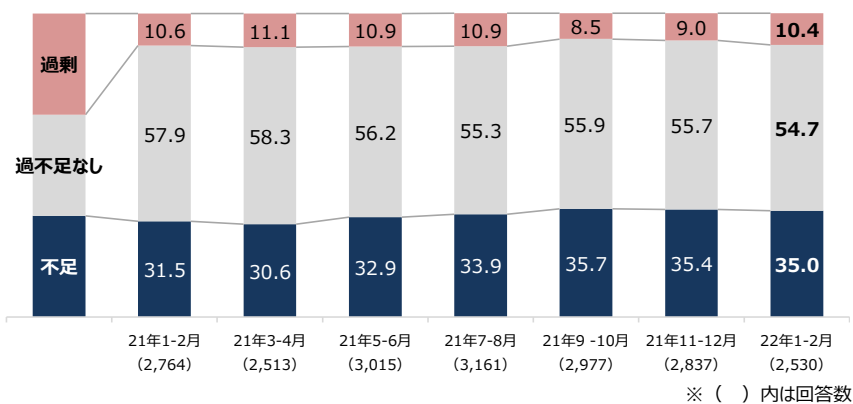
業種別の過不足感は、「不足」で「飲食・宿泊」が最も高くなり、次いで「医療・福祉」となった。

・22年1-2月のアルバイトの過不足感は「過剰」が10.4%、「不足」が35.0%と不足が過剰を24.6pt上回った【図5】。

・22年1-2月のアルバイトの過不足感を業種別に見みると、「不足」は「飲食・宿泊」で50.7%と最も高くなり、次いで「医療・福祉」で44.7%となった。

・「飲食・宿泊」においては不足-過剰の数値が最も高く40.7ptとなっており、人手不足感が強いことが窺える【図6】。

【図5】アルバイト 過不足感推移（単一回答）：P15



【図6】アルバイト 業種別 過不足上位

「不足」上位の業種	不足-過剰の数値
1. 飲食・宿泊：50.7%	40.7pt
2. 医療・福祉：44.7%	34.0pt
3. 小売：39.4%	28.5pt
4. サービス：38.2%	29.9pt
5. インフラ：36.3%	29.5pt
「過剰」上位の業種	不足-過剰の数値
1. 金融：14.3%	7.1pt
2. 製造（建設除く）：13.8%	16.1pt
3. 建設：11.3%	21.7pt
4. 小売：10.9%	28.5pt
5. 医療・福祉：10.7%	34.0pt

<飲食・宿泊の近況>

■ 22年1-2月の「飲食・宿泊」のアルバイトは50.7%が「不足している」と回答。

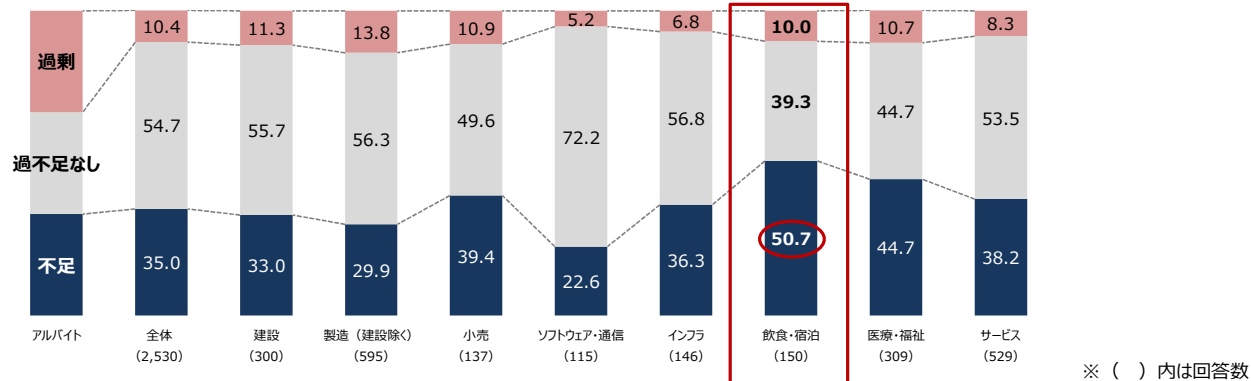
「不足している」は21年11-12月から6.3pt減となったが、依然として約5割の企業が人手不足を感じている。

・22年1-2月のアルバイトの過不足状況を業種別にみると、「不足」の割合は「飲食・宿泊」で50.7%と最も高くなった【図7】。

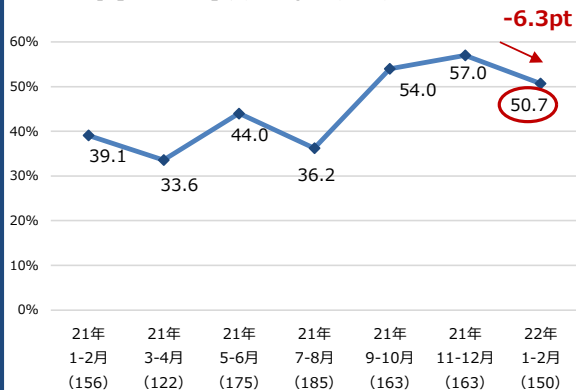
・「飲食・宿泊」の22年1-2月のアルバイトの不足感は、21年11-12月と比較して6.3pt減少しており、依然として人手不足感が続いている様子が窺える【図8】。

・「飲食・宿泊」の22年1-2月の採用活動実施率は44.8%と、21年11-12月より5.6pt増加、前年同期の21年1-2月より16.7pt増加した【図9】。

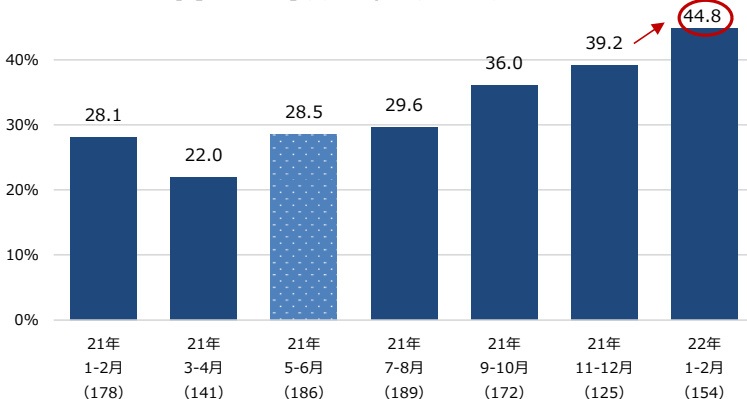
【図7】業種別 アルバイト 過不足感 ※グラフの業種は一部抜粋：P15



【図8】「飲食・宿泊」アルバイト 不足の数値：P15



【図9】「飲食・宿泊」アルバイト 採用活動実施率：P6-7



TOPICS

■ 2022年1月～2022年2月の間に、新型コロナウイルスの影響で保育園や学校が休園・休校になったことを理由に、「休職」した人がいたと回答した企業は31.2%、「退職」した人がいたと回答した企業は20.4%。

新型コロナウイルスの影響で保育園や学校が休園・休校になった場合に利用できる制度として、非正規雇用者に設けている制度は、「特別有給休暇」が最も高く、次いで「在宅勤務」となった。一方で制度を設けておらず「特になし」と回答した企業は42.2%となった。

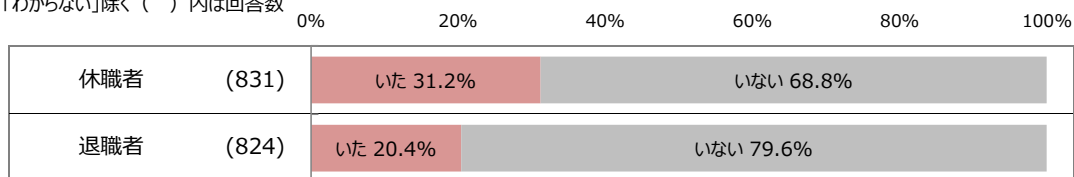
・2022年1月～2022年2月の間に、新型コロナウイルスの影響で保育園や学校が休園・休校になったことを理由に、「休職」した人がいたと回答した企業は31.2%、「退職」した人がいたと回答した企業は20.4%【図10】。

・新型コロナウイルスの影響で保育園や学校が休園・休校になった場合に利用できる制度として、非正規雇用者に設けている制度は、「特別有給休暇」が38.8%と最も高く、次いで「在宅勤務」が27.1%となった。一方で制度を設けておらず「特になし」と回答した企業は42.2%となった。非正規雇用者に設けている制度のうち、取得者がいた制度は、「特別有給休暇」が29.0%と最も高く、次いで「在宅勤務」が22.1%となった【図11】。

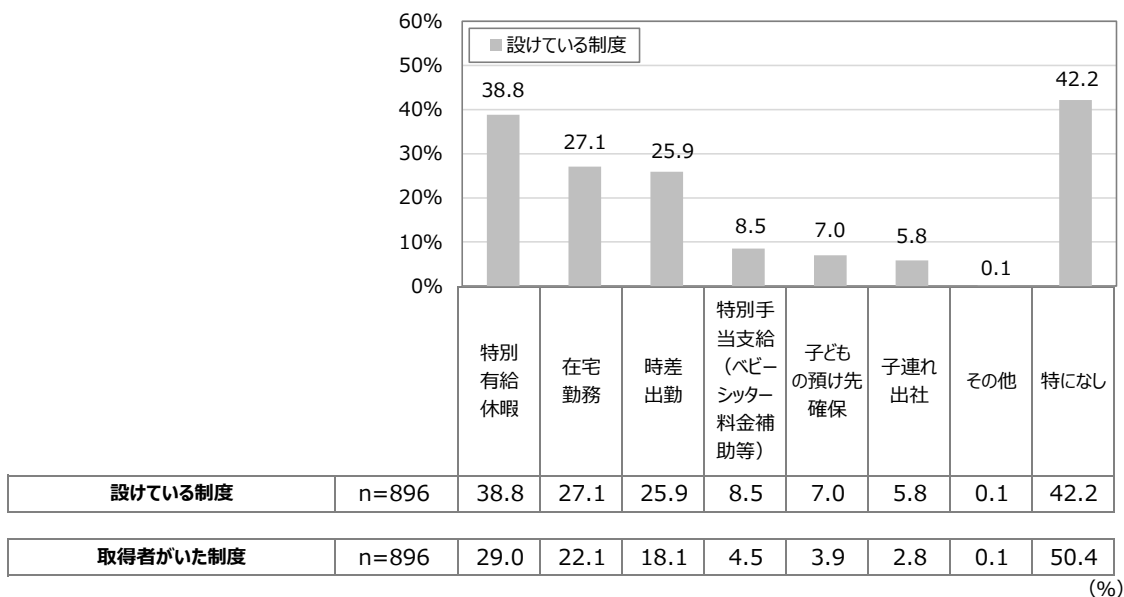
・非正規雇用者が子供を持ちながら働き続けられる制度について企業に今後の方針を聞いたところ、「増やしていく予定」は27.9%、「変わらない予定」は69.5%、「減らしていく予定」は2.6%となった。増やしていく予定と回答した企業に、今後どのような制度を増やしていく予定か聞いたところ「社内保育園の設置」「子供を預けられる施設斡旋、紹介」などの回答が多くみられ、「特別有給休暇制度」「時間単位での有給取得」「フレックス制度」など働く時間を柔軟に選択できる制度もあがった【図12】。

【図10】2022年1月～2022年2月の間に、新型コロナウイルスの影響で保育園や学校が休園・休校になったことを理由に、非正規雇用者で休職・退職した人がいたかについて教えてください。(単一回答) : P19

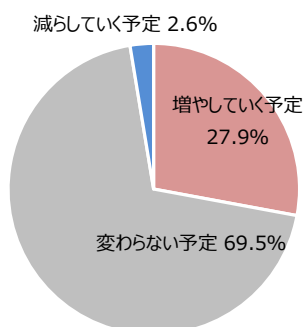
※ベース:「わからない」除く()内は回答数



【図11】新型コロナウイルスの影響で保育園や学校が休園・休校になった場合に利用できる制度として非正規雇用者に設けているものと取得状況(複数回答) : P20



【図12】非正規雇用者が子供を持ちながら働き続けられる制度について、あなたの会社の今後の方針について教えてください。(単一回答) : P21
※回答数: 896



【図13】今後、非正規雇用者が子供を持ちながら働き続けられる制度についてどのような制度を増やしていく予定か。(自由回答) ※一部抜粋 : P21

回答内容	都道府県	業種
社内保育園の設置と拡充	東京都	サービス
子供を預けられる施設の斡旋、紹介など	新潟県	医療・福祉
育児のためや予防接種のためなどに仕事を休むことに、特別休暇を与える制度	香川県	医療・福祉
有給休暇の時間単位での取得	福島県	製造(建設除く)
産休/育休制度	栃木県	ソフトウェア・通信
シフト制ではなく、フレックス制のような勤務体系	岐阜県	製造(建設除く)
時短勤務を可能にする	東京都	サービス
在宅ワーク	北海道	商社

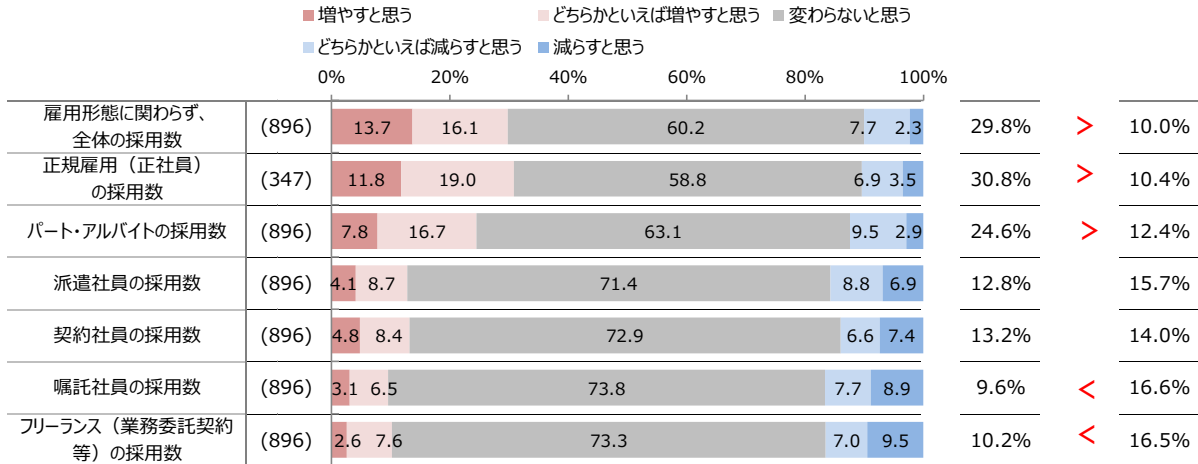
TOPICS

■業務のデジタル化が進むことで全体の採用数を「増やすと思う」とした企業は約3割、「正社員の採用数」を増やすと思うと回答した企業が最多。

- ・業務のデジタル化が進むことで採用数はどのように変化するか聞いたところ、全体の採用数では「増やすと思う・計」が29.8%、「減らすと思う・計」が10.0%となり、採用数を増やすと思うと回答した企業が減らすと思うと回答した企業を19.8pt上回った【図14】。
- ・雇用形態別の採用数でみると、「増やすと思う・計」は「正規雇用（正社員）の採用数」が30.8%と最も高くなった【図14】。
- ・全体の採用数を「増やすと思う」と回答した理由を聞いたところ、「デジタル化を進めるための人材の確保」や「AIでの代替が難しい仕事のため」などという声があがった。一方で、「減らすと思う」と回答した理由では「業務の効率化が進むと思われるので、人員削減する」というコメントがみられた【図15】。
- ・業務のデジタル化・自動化の実施状況について聞いたところ、「2019年～2021年に実施している」が27.5%、「実施しておらず、今後実施予定」が34.2%となった【図16】。

【図14】あなたの会社でAI・RPAの導入などデジタル化・自動化が進むことによる採用数への影響について（単一回答）：P23

※（ ）内は回答数 ※「正社員の採用数」ベース：正社員の採用方針を把握している人

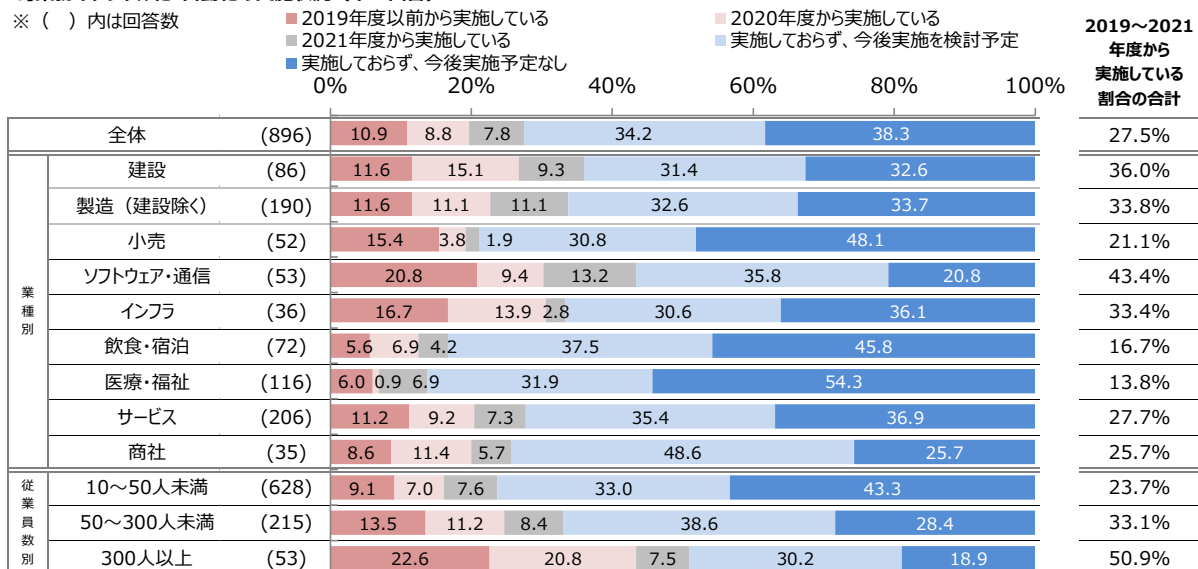


【図15】業務のデジタル化・自動化が進むことで、「全体」の採用数への影響-その理由（自由回答）※一部抜粋：P24

理由	回答内容	都道府県	業種
「増やす」と思う理由	常に慢性的な人手不足だから	愛知県	飲食・宿泊
	AIでの代替が難しい業務があるため	東京都	ソフトウェア・通信
	効率化できる部分とはちがう分野での業務を増やそうとしている	神奈川県	サービス
	事業拡大のため	東京都	マスコミ
「減らす」と思う理由	デジタル化に伴う新たな人材が必要になるため	兵庫県	サービス
	デジタル化が進めば既存の業務の多くを任す事が出来、その結果今以上の人員が必要ではなくなる為。	滋賀県	サービス
	業務の効率化が進むと思われるので、人員削減するであろう。	東京都	マスコミ
	業務の負担が軽減され、少ない人数でも回せると思うから。	大阪府	医療・福祉
	単純作業の自動化が進めば、難しい作業だけ人材を使う事になるので、採用数は減らせると思う。	滋賀県	製造（建設除く）
	システム導入費がかさむため、人件費を削るしかない	兵庫県	サービス

【図16】業務のデジタル化・自動化の実施状況（単一回答）：P24

※（ ）内は回答数



(1) 採用活動の実施状況

■ 採用活動実施率の推移と次月以降の予定

・1-2月に採用活動を実施したかを雇用形態ごとに聞いたところ、アルバイトが18.3%（21年11-12月比：1.1pt増、21年1-2月比：1.9pt増）、派遣社員が6.6%（21年11-12月比：0.4pt増、21年1-2月比：0.4pt増）、契約社員が7.3%（21年11-12月比：1.3pt増、21年1-2月比：0.9pt増）、嘱託が4.1%（21年11-12月比：0.2pt増、21年1-2月比：0.2pt減）となった。

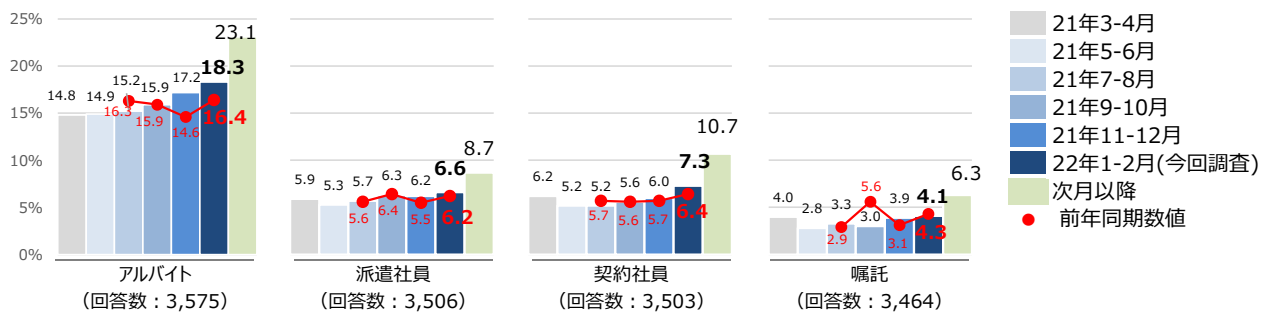
・雇用形態ごとの1-2月の採用活動実施率を業種別にみると、アルバイトで最も高かったのは【飲食・宿泊】で44.8%、次いで【医療・福祉】で34.1%、【小売】で32.2%となった。

・派遣社員で1-2月の採用実施率が最も高かったのは【製造（建設除く）】で9.7%、次いで【医療・福祉】で8.2%となった。

・契約社員で1-2月の採用実施率が最も高かったのは【ソフトウェア・通信】で11.6%、次いで【官公庁・公社・団体】で9.7%となった。

・嘱託で1-2月の採用実施率が最も高かったのは【マスコミ】で5.3%、次いで【医療・福祉】で4.7%となった。

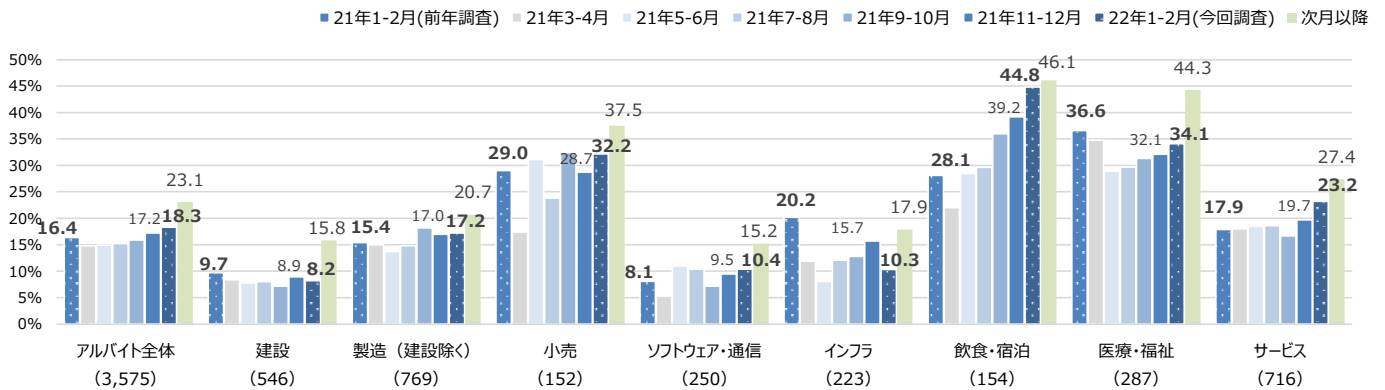
【雇用形態別 採用活動実施率と次月以降の予定】



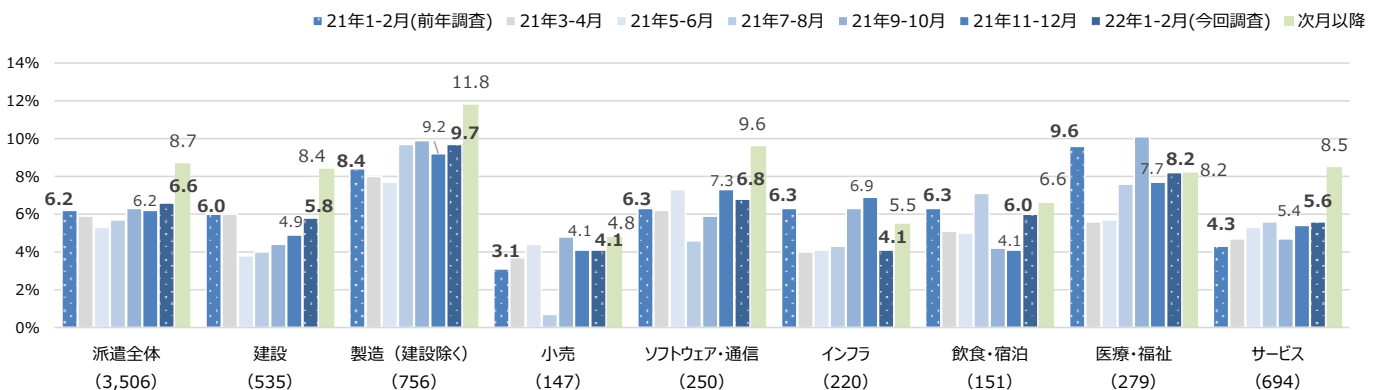
※回答数は最新の調査のものを記載

【業種別 採用活動実施率と次月以降の予定】 ※グラフの業種は一部抜粋

雇用形態：アルバイト ※（ ）内の回答数は最新の調査のものを記載



雇用形態：派遣社員 ※（ ）内の回答数は最新の調査のものを記載



【業種別 採用活動実施率】

	全体	建設	製造（建設除く）	小売	ソフトウェア・通信	インフラ	飲食・宿泊	医療・福祉	サービス	商社	金融	マスコミ	官公庁・公社・団体
アルバイト 回答数：	3,575	546	769	152	250	223	154	287	716	216	113	77	72
22年1-2月	18.3%	8.2%	17.2%	32.2%	10.4%	10.3%	44.8%	34.1%	23.2%	8.3%	8.0%	15.6%	9.7%
21年11-12月	17.2%	8.9%	17.0%	28.7%	9.5%	15.7%	39.2%	32.1%	19.7%	14.5%	15.4%	8.8%	8.0%
21年9-10月	15.9%	7.2%	18.2%	32.4%	7.2%	12.8%	36.0%	31.3%	16.7%	10.0%	8.8%	4.9%	7.8%
21年7-8月	15.2%	8.0%	14.8%	23.8%	10.4%	12.1%	29.6%	29.7%	18.6%	6.8%	4.0%	9.6%	7.6%
21年5-6月	14.9%	7.8%	13.7%	31.1%	11.0%	8.1%	28.5%	28.9%	18.5%	6.3%	5.7%	8.2%	11.0%
21年3-4月	14.8%	8.4%	15.0%	17.4%	5.3%	11.9%	22.0%	34.8%	18.0%	8.2%	12.4%	13.7%	10.3%
21年1-2月	16.4%	9.7%	15.4%	29.0%	8.1%	20.2%	28.1%	36.6%	17.9%	9.4%	11.0%	2.7%	13.1%
派遣社員 回答数：	3,506	535	756	147	250	220	151	279	694	216	111	76	71
22年1-2月	6.6%	5.8%	9.7%	4.1%	6.8%	4.1%	6.0%	8.2%	5.6%	6.5%	4.5%	3.9%	2.8%
21年11-12月	6.2%	4.9%	9.2%	4.1%	7.3%	6.9%	4.1%	7.7%	5.4%	3.1%	5.9%	4.3%	3.7%
21年9-10月	6.3%	4.4%	9.9%	4.8%	5.9%	6.3%	4.2%	10.1%	4.7%	4.3%	6.4%	5.0%	2.9%
21年7-8月	5.7%	4.0%	9.7%	0.7%	4.6%	4.3%	7.1%	7.6%	5.6%	1.9%	2.5%	2.5%	4.4%
21年5-6月	5.3%	3.8%	7.7%	4.4%	7.3%	4.1%	5.0%	5.7%	5.3%	1.7%	4.9%	1.7%	2.4%
21年3-4月	5.9%	6.0%	8.0%	3.7%	6.2%	4.0%	5.1%	5.6%	4.7%	4.7%	8.0%	6.0%	3.9%
21年1-2月	6.2%	6.0%	8.4%	3.1%	6.3%	6.3%	6.3%	9.6%	4.3%	4.4%	4.9%	2.7%	3.8%
契約社員 回答数：	3,503	539	747	148	250	219	149	279	695	217	112	76	72
22年1-2月	7.3%	6.1%	8.0%	5.4%	11.6%	2.7%	4.7%	9.0%	7.6%	6.0%	7.1%	6.6%	9.7%
21年11-12月	6.0%	4.2%	5.8%	3.4%	8.4%	9.2%	4.1%	6.0%	6.7%	5.3%	7.7%	2.9%	6.4%
21年9-10月	5.6%	4.2%	8.1%	3.6%	6.6%	5.9%	4.9%	7.4%	4.7%	3.5%	6.5%	3.3%	4.9%
21年7-8月	5.2%	3.8%	6.0%	2.7%	7.9%	3.2%	6.5%	6.2%	6.4%	1.9%	4.1%	2.4%	5.5%
21年5-6月	5.2%	4.7%	5.6%	3.2%	8.8%	2.3%	6.0%	5.6%	5.7%	2.5%	3.9%	6.7%	2.4%
21年3-4月	6.2%	4.7%	6.3%	4.7%	6.6%	5.4%	6.5%	8.0%	6.8%	4.3%	8.0%	8.0%	11.5%
21年1-2月	6.4%	6.6%	6.8%	4.7%	7.9%	8.5%	3.4%	8.5%	5.2%	4.4%	9.9%	1.4%	9.3%
嘱託 回答数：	3,464	532	743	145	246	219	148	277	682	216	109	75	72
22年1-2月	4.1%	4.3%	4.4%	3.4%	4.5%	4.6%	2.0%	4.7%	4.5%	2.3%	1.8%	5.3%	1.4%
21年11-12月	3.9%	3.2%	4.2%	1.4%	4.9%	8.0%	1.6%	5.3%	3.2%	1.3%	5.9%	-	5.5%
21年9-10月	3.0%	2.8%	3.8%	3.0%	2.6%	4.4%	1.9%	4.0%	2.3%	2.2%	4.9%	-	1.9%
21年7-8月	3.3%	3.5%	3.7%	0.7%	3.0%	2.5%	2.7%	4.6%	3.5%	2.3%	3.3%	2.4%	2.2%
21年5-6月	2.8%	2.4%	3.2%	1.9%	3.2%	1.1%	2.8%	3.6%	3.4%	1.7%	3.0%	-	3.6%
21年3-4月	4.0%	4.1%	5.3%	1.0%	1.6%	5.1%	1.5%	5.5%	2.8%	3.6%	9.1%	4.0%	5.1%
21年1-2月	4.3%	5.6%	5.0%	3.2%	2.9%	6.3%	0.6%	4.9%	3.7%	2.8%	3.8%	2.8%	5.7%

※回答数は最新の調査のものを記載

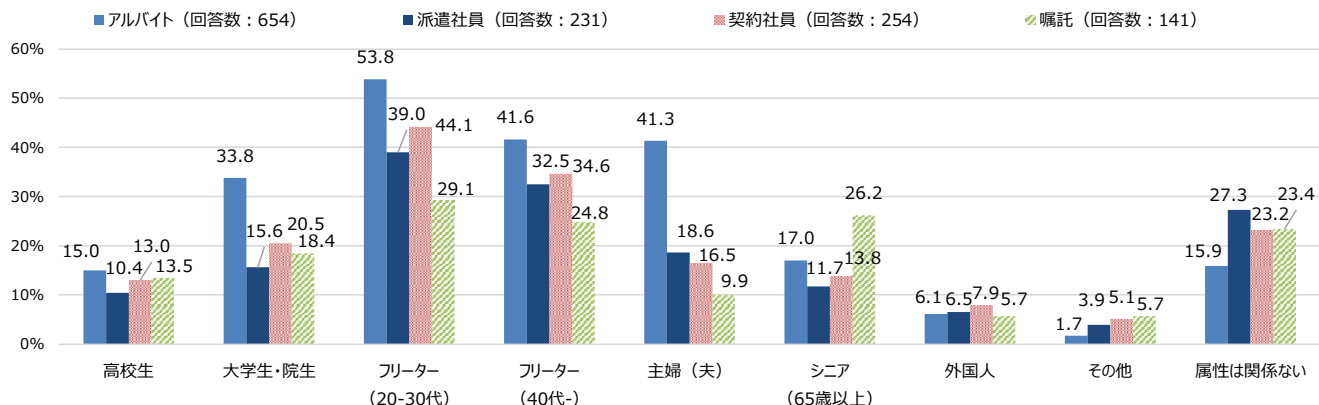
【業種別 次月以降の採用活動実施予定】

	全体	建設	製造（建設除く）	小売	ソフトウェア・通信	インフラ	飲食・宿泊	医療・福祉	サービス	商社	金融	マスコミ	官公庁・公社・団体
アルバイト 回答数：	3,575	546	769	152	250	223	154	287	716	216	113	77	72
行う	23.1%	15.8%	20.7%	37.5%	15.2%	17.9%	46.1%	44.3%	27.4%	11.6%	6.2%	16.9%	11.1%
行わない	49.5%	54.6%	52.9%	37.5%	62.8%	52.9%	24.0%	29.6%	44.4%	63.9%	68.1%	48.1%	56.9%
未定	27.4%	29.7%	26.4%	25.0%	22.0%	29.1%	29.9%	26.1%	28.2%	24.5%	25.7%	35.1%	31.9%
派遣社員 回答数：	3,506	535	756	147	250	220	151	279	694	216	111	76	71
行う	8.7%	8.4%	11.8%	4.8%	9.6%	5.5%	6.6%	8.2%	8.5%	10.2%	4.5%	7.9%	5.6%
行わない	66.5%	63.9%	64.2%	72.8%	68.4%	68.2%	72.2%	68.8%	65.9%	66.7%	72.1%	57.9%	71.8%
未定	24.8%	27.7%	24.1%	22.4%	22.0%	26.4%	21.2%	22.9%	25.6%	23.1%	23.4%	34.2%	22.5%
契約社員 回答数：	3,503	539	747	148	250	219	149	279	695	217	112	76	72
行う	10.7%	11.1%	9.9%	7.4%	18.0%	6.8%	10.1%	11.8%	11.9%	8.8%	7.1%	3.9%	13.9%
行わない	63.9%	60.7%	66.3%	68.9%	57.6%	67.1%	69.8%	64.5%	61.6%	65.4%	67.9%	59.2%	68.1%
未定	25.3%	28.2%	23.8%	23.6%	24.4%	26.0%	20.1%	23.7%	26.5%	25.8%	25.0%	36.8%	18.1%
嘱託 回答数：	3,464	532	743	145	246	219	148	277	682	216	109	75	72
行う	6.3%	7.7%	6.5%	3.4%	4.5%	6.4%	2.0%	7.9%	6.3%	6.0%	3.7%	5.3%	12.5%
行わない	67.5%	63.9%	69.3%	74.5%	72.0%	68.5%	75.7%	65.3%	65.2%	66.7%	71.6%	53.3%	65.3%
未定	26.3%	28.4%	24.2%	22.1%	23.6%	25.1%	22.3%	26.7%	28.4%	27.3%	24.8%	41.3%	22.2%

※回答数は最新の調査のものを記載

■ 1-2月に採用活動を実施した際のターゲット属性（複数回答）

・1-2月に採用活動を実施した際のターゲット属性を雇用形態ごとに見ると、アルバイトで最も高かったのは「フリーター（20-30代）」で53.8%（21年11-12月比：5.5pt増、21年1-2月比：1.7pt増）、次いで「主婦」で41.3%（21年11-12月比：0.6pt増、21年1-2月比：0.7pt減）となった。
 ・21年11-12月と比べると、「大学生」が7.5pt増と最も大きく伸びており、次いで「フリーター（20-30代）」が5.5pt増となった。



		高校生	大学生・院生	フリーター (20-30代)	フリーター (40代-)	主婦 (夫)	シニア (65歳以上)	外国人	その他	属性は関係ない
アルバイト	22年1-2月 (n=654)	15.0%	↑ 33.8%	↑ 53.8%	41.6%	41.3%	17.0%	6.1%	1.7%	15.9%
	21年11-12月 (n=691)	13.9%	26.3%	48.3%	40.4%	40.7%	16.8%	5.2%	2.5%	18.2%
	21年9-10月 (n=664)	13.7%	27.3%	49.1%	40.2%	39.0%	15.2%	6.3%	1.7%	17.8%
	21年7-8月 (n=658)	13.7%	26.4%	56.5%	45.3%	43.2%	16.0%	5.6%	2.9%	15.2%
	21年5-6月 (n=620)	12.7%	28.7%	53.9%	38.5%	39.5%	12.1%	5.6%	1.8%	17.6%
	21年3-4月 (n=551)	11.8%	25.8%	46.1%	39.7%	41.0%	18.3%	5.3%	1.5%	20.1%
前年調査時	21年1-2月 (n=657)	16.6%	29.5%	52.1%	42.0%	42.0%	20.1%	5.9%	2.6%	15.7%

■ 採用活動実施時の目標人数平均（数値回答）

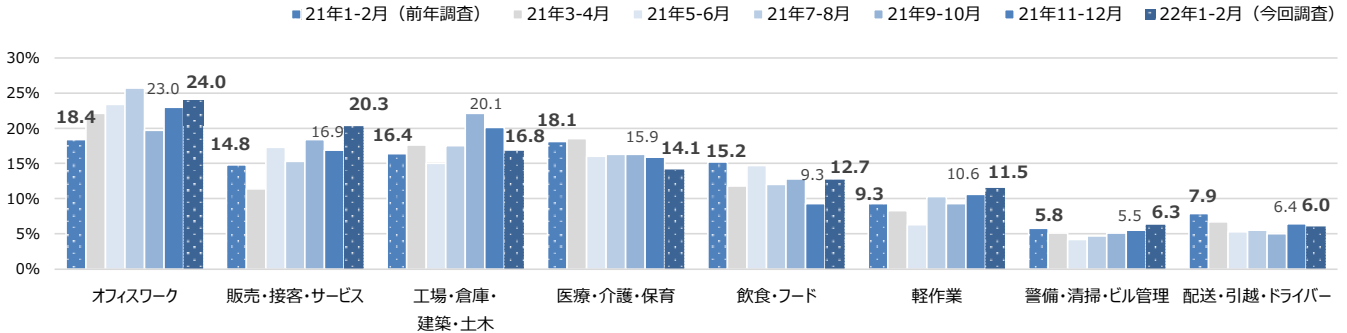
	アルバイト	派遣社員	契約社員
回答数 :	456	136	155
22年1-2月	3.10人	3.82人	3.95人
21年11-12月	2.93人	2.90人	2.92人
21年9-10月	3.60人	3.99人	2.59人
21年7-8月	3.44人	3.48人	2.96人
21年5-6月	3.31人	2.34人	2.80人

※回答数は最新の調査のものを記載
 ※嘱託は回答数が少ないため割愛

■ 1-2月に採用活動を実施した職種（複数回答）

・1-2月に採用活動を実施したアルバイトの職種を雇用形態ごとに聞いたところ、アルバイトで最も高かったのは「オフィスワーク」で24.0%（21年11-12月比：1.0pt増、21年1-2月比：5.6pt増）、次いで「販売・接客・サービス」で20.3%（21年11-12月比：3.4pt増、21年1-2月比：5.5pt増）となった。
 ・派遣社員で1-2月に採用活動実施率の最も高かった職種は「オフィスワーク」で29.0%（21年11-12月比：0.7pt減、21年1-2月比：4.7pt増）。

【採用活動を実施したアルバイトの職種】※グラフの業種は22年1-2月上位抜粋



【雇用形態別 採用活動を実施した職種】

	アルバイト						前年同期
	22年1-2月	21年11-12	21年9-10月	21年7-8月	21年5-6月	21年3-4月	21年1-2月
回答数	(654)	(691)	(664)	(658)	(620)	(551)	(657)
飲食・フード	12.7	9.3	12.8	12.0	14.7	11.8	15.2
販売・接客・サービス	20.3	16.9	18.4	15.3	17.3	11.4	14.8
レジャー・アミューズメント	4.4	4.3	3.6	2.6	4.7	3.8	4.1
イベント・キャンペーン	2.3	1.4	1.5	1.7	2.1	1.8	3.8
営業	4.0	6.7	5.7	6.4	3.5	6.0	6.4
オフィスワーク	24.0	23.0	19.7	25.7	23.4	22.1	18.4
医療・介護・保育	14.1	15.9	16.3	16.3	16.0	18.5	18.1
教育	3.2	2.0	3.6	3.2	3.5	2.9	3.0
配送・引越・ドライバー	6.0	6.4	5.0	5.5	5.3	6.7	7.9
軽作業	11.5	10.6	9.3	10.3	6.3	8.3	9.3
工場・倉庫・建築・土木	16.8	20.1	22.1	17.5	15.0	17.6	16.4
警備・清掃・ビル管理	6.3	5.5	5.1	4.7	4.2	5.1	5.8
エンジニア・サポート・保守	4.3	2.7	2.4	3.5	3.4	3.1	2.9
クリエイティブ・編集	1.7	2.3	1.2	2.3	1.6	1.6	3.7
エステ・理美容	2.3	1.4	0.8	1.8	1.3	1.1	0.8
その他	7.0	6.7	5.6	6.2	6.5	6.0	6.8

	派遣社員						前年同期
	22年1-2月	21年11-12	21年9-10月	21年7-8月	21年5-6月	21年3-4月	21年1-2月
回答数	(231)	(246)	(257)	(241)	(214)	(214)	(243)
飲食・フード	6.5	4.9	3.9	6.2	12.6	14.0	17.3
販売・接客・サービス	15.2	14.2	13.6	13.3	8.4	9.3	16.5
レジャー・アミューズメント	5.2	3.7	7.0	6.6	1.9	4.7	2.9
イベント・キャンペーン	2.6	2.0	3.5	2.9	1.9	3.3	4.5
営業	8.2	9.8	7.8	11.2	8.4	5.1	8.2
オフィスワーク	29.0	29.7	28.0	29.9	24.8	27.6	24.3
医療・介護・保育	10.4	8.1	15.2	15.4	8.9	8.4	12.3
教育	2.2	2.0	0.4	2.1	3.3	1.4	1.6
配送・引越・ドライバー	8.2	5.3	7.4	6.6	6.1	4.7	7.4
軽作業	12.1	10.2	9.7	12.9	7.5	11.7	10.3
工場・倉庫・建築・土木	25.1	28.0	29.2	31.5	24.3	24.8	24.3
警備・清掃・ビル管理	3.9	4.5	3.1	2.9	1.9	3.3	4.9
エンジニア・サポート・保守	8.7	11.8	6.2	9.5	9.3	9.8	11.5
クリエイティブ・編集	6.5	5.7	3.1	2.9	3.3	4.7	5.3
エステ・理美容	1.3	1.6	1.6	1.7	1.9	0.5	2.5
その他	10.0	7.3	4.3	4.1	5.6	7.5	7.0

	契約社員						前年同期
	22年1-2月	21年11-12	21年9-10月	21年7-8月	21年5-6月	21年3-4月	21年1-2月
回答数	(254)	(236)	(232)	(221)	(211)	(228)	(253)
飲食・フード	5.9	3.4	5.6	4.5	17.5	10.5	15.8
販売・接客・サービス	11.8	15.3	15.9	14.9	12.8	11.8	17.4
レジャー・アミューズメント	7.1	5.9	7.3	5.0	3.3	5.3	5.9
イベント・キャンペーン	3.5	3.0	2.6	3.2	5.2	2.2	5.9
営業	13.4	14.8	15.9	13.1	9.0	9.6	11.5
オフィスワーク	26.4	28.8	21.1	28.1	24.2	29.8	26.9
医療・介護・保育	11.4	8.1	10.8	12.7	9.5	9.6	13.4
教育	2.8	3.4	4.3	3.6	5.7	2.2	3.6
配送・引越・ドライバー	4.3	6.4	4.3	3.6	7.6	5.7	8.3
軽作業	11.0	8.1	6.0	5.9	4.7	4.8	4.0
工場・倉庫・建築・土木	20.9	18.6	21.1	19.5	16.1	16.7	20.2
警備・清掃・ビル管理	6.7	6.4	2.6	3.2	2.8	2.6	5.1
エンジニア・サポート・保守	13.0	9.7	9.1	12.2	12.8	10.1	11.9
クリエイティブ・編集	5.5	6.8	4.3	5.9	3.3	4.8	5.1
エステ・理美容	1.6	2.1	1.3	2.7	1.9	0.4	2.0
その他	10.6	7.2	6.9	7.7	6.6	6.1	7.5

	嘱託						前年同期
	22年1-2月	21年11-12	21年9-10月	21年7-8月	21年5-6月	21年3-4月	21年1-2月
回答数	(141)	(152)	(123)	(137)	(113)	(145)	(168)
飲食・フード	9.9	4.6	5.7	5.8	20.4	16.6	20.8
販売・接客・サービス	10.6	12.5	21.1	15.3	16.8	16.6	19.0
レジャー・アミューズメント	6.4	7.2	10.6	5.8	4.4	4.8	5.4
イベント・キャンペーン	2.8	3.3	3.3	2.9	3.5	4.1	4.8
営業	9.2	8.6	13.0	17.5	8.8	13.8	11.3
オフィスワーク	17.7	22.4	28.5	19.7	15.0	22.1	20.8
医療・介護・保育	12.8	13.2	10.6	19.0	10.6	11.7	11.9
教育	2.8	2.6	4.1	0.0	8.8	2.1	4.8
配送・引越・ドライバー	8.5	7.9	6.5	5.8	10.6	8.3	12.5
軽作業	8.5	9.9	5.7	8.8	3.5	4.8	6.0
工場・倉庫・建築・土木	26.2	23.0	18.7	21.2	15.0	17.2	22.0
警備・清掃・ビル管理	5.7	5.9	7.3	5.8	4.4	3.4	4.8
エンジニア・サポート・保守	11.3	9.9	6.5	8.0	8.8	8.3	10.1
クリエイティブ・編集	6.4	6.6	3.3	2.2	1.8	1.4	6.5
エステ・理美容	3.5	2.6	1.6	2.9	2.7	0.7	1.8
その他	12.1	12.5	4.9	8.0	8.0	6.9	9.5

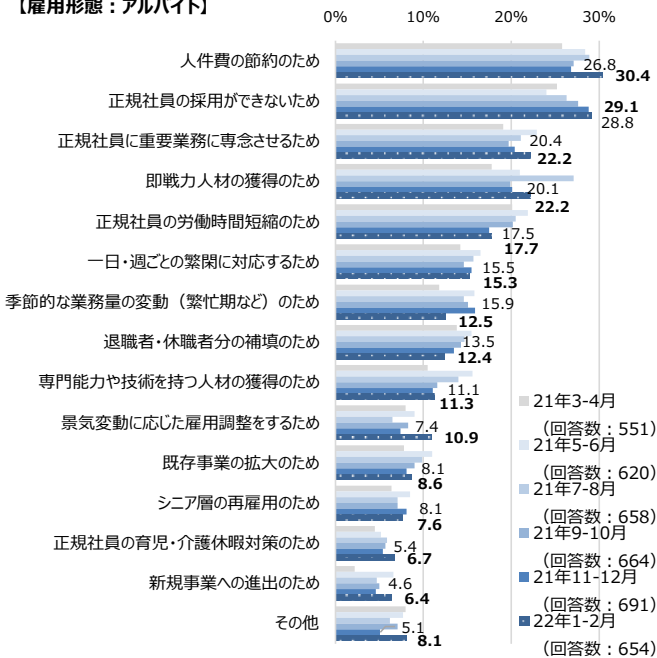
(%)

※今回調査結果の上位3職種に色付けている

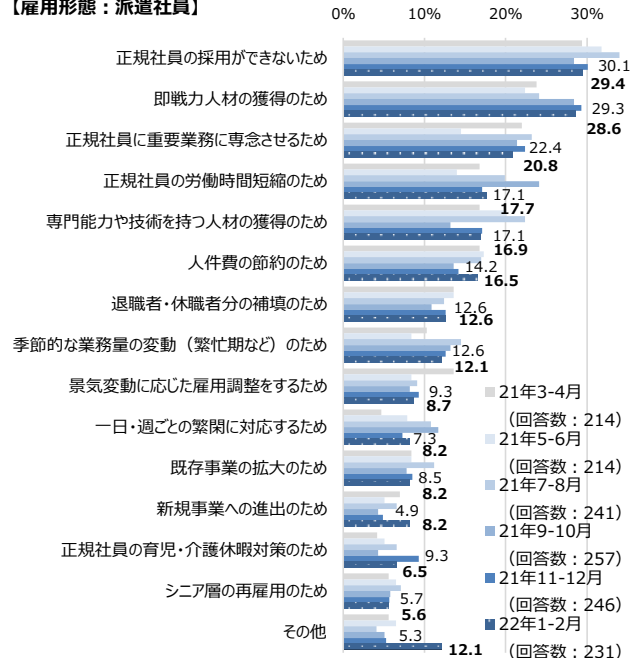
■採用活動を実施した理由（複数回答）

・1-2月に採用活動を実施した理由を雇用形態別にみると、最も多かった実施理由は、アルバイトでは「人件費の節約のため」で30.4%、派遣社員では「正規社員の採用ができないため」が29.4%、契約社員では「正規社員の採用ができないため」が29.5%、嘱託では「即戦力人材の獲得のため」が27.0%となった。
 ・21年11-12月と比べると、アルバイトでは「人件費の節約のため」が3.6pt増と最も大きく伸びており、次いで「景気変動に応じた雇用調整をするため」が3.5pt増となった。派遣社員では21年11-12月より「新規事業への進出のため」が3.3pt増と最も大きく伸びた。

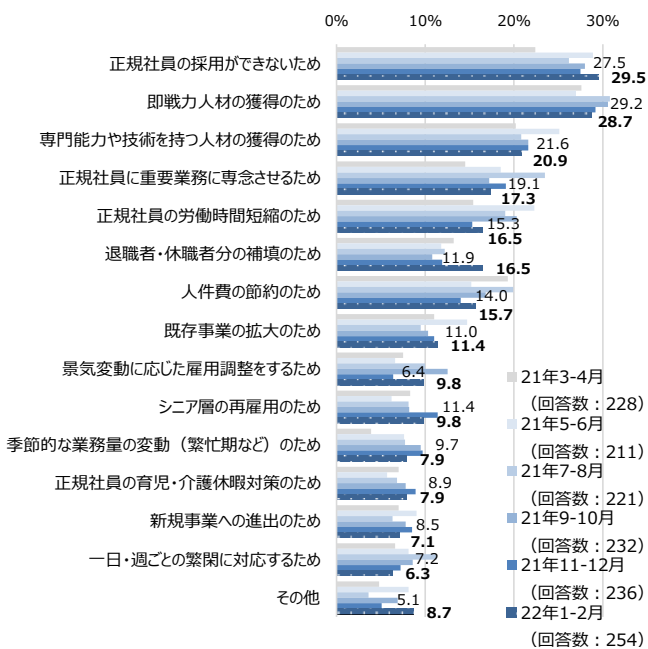
【雇用形態：アルバイト】



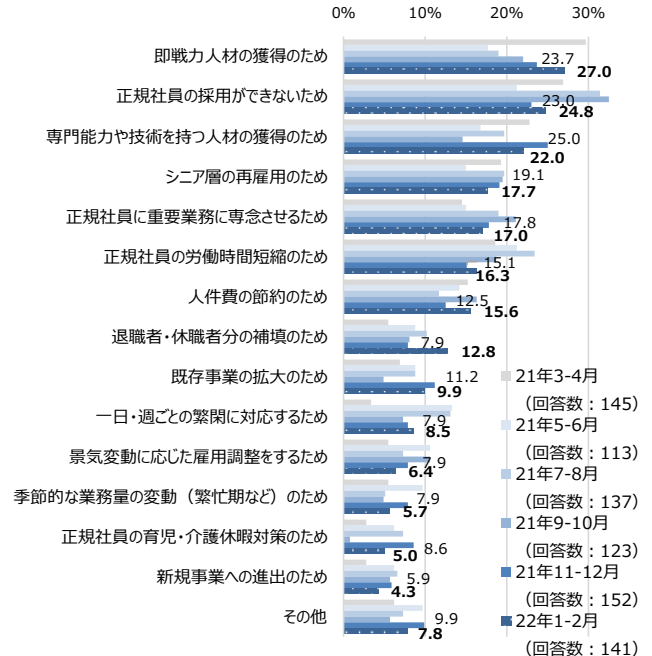
【雇用形態：派遣社員】



【雇用形態：契約社員】



【雇用形態：嘱託】



(2) 新規採用の状況

■新規採用率の推移（期間中に一人でも採用したか）

・1-2月に新規採用したかを雇用形態ごとに聞いたところ、アルバイトが12.6%（21年11-12月比：0.8pt増、21年1-2月比：1.0pt増）、派遣社員が4.6%（21年11-12月比：0.4pt増、21年1-2月比：横ばい）、契約社員が4.2%（21年11-12月比：1.1pt増、21年11-12月比：0.4pt減）、嘱託が2.8%（21年11-12月比：0.6pt増、21年1-2月比：0.4pt減）。

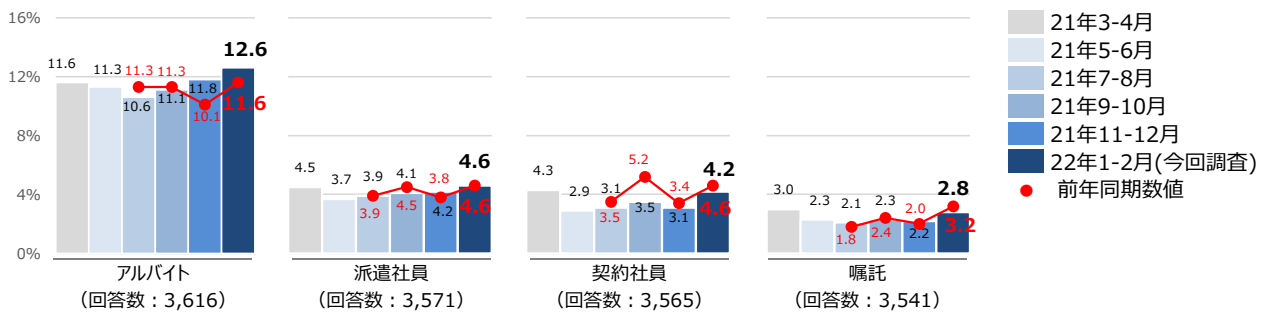
・雇用形態ごとに1-2月の新規採用率を業種別に見てみると、アルバイトで最も高かったのは【飲食・宿泊】で32.9%、次いで【小売】で21.5%、【医療・福祉】で20.8%となった。

・派遣社員で1-2月の新規採用率が最も高かったのは【製造（建設除く）】で7.0%、次いで【医療・福祉】で6.4%となった。

・契約社員で1-2月の新規採用率が最も高かったのは【ソフトウェア・通信】で6.3%、次いで【医療・福祉】で5.1%となった。

・嘱託で1-2月の新規採用率が最も高かったのは【官公庁・公社・団体】で4.2%、次いで【医療・福祉】で3.7%となった。

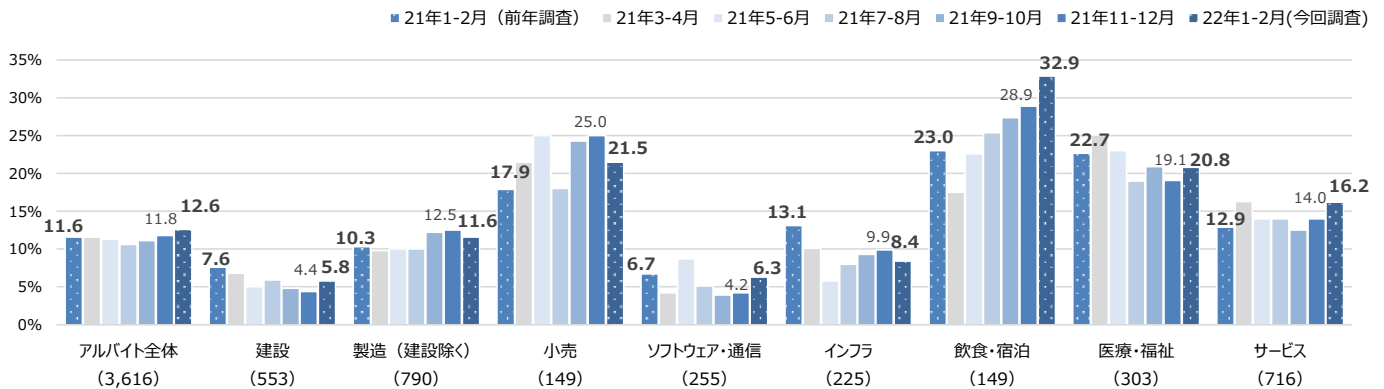
【雇用形態別 新規採用率】



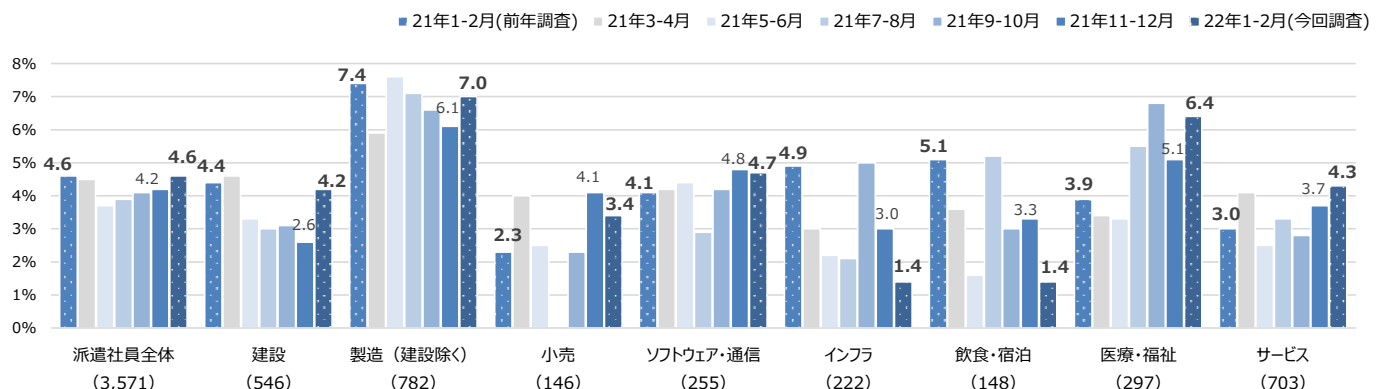
※回答数は最新の調査のものを記載

【業種別 新規採用率】 ※グラフの業種は一部抜粋

雇用形態：アルバイト ※（ ）内の回答数は最新の調査のものを記載



雇用形態：派遣社員 ※（ ）内の回答数は最新の調査のものを記載

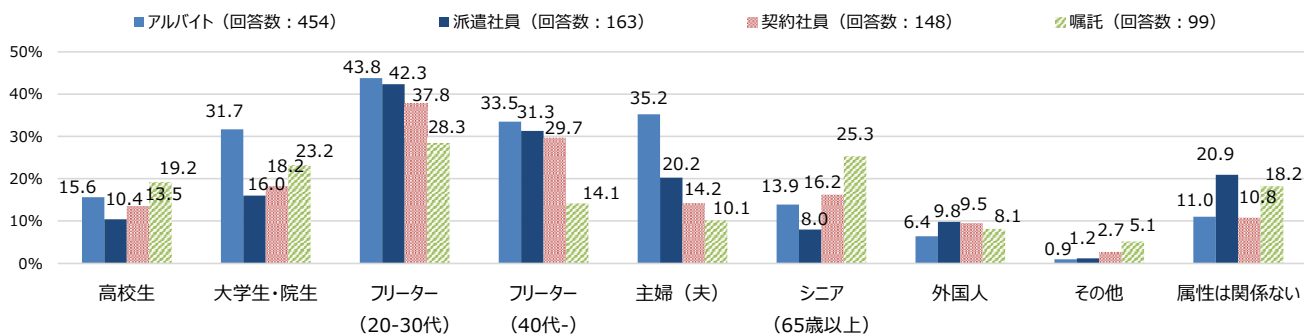


	全体	建設	製造（建設除く）	小売	ソフトウェア・通信	インフラ	飲食・宿泊	医療・福祉	サービス	商社	金融	マスコミ	官公庁・公社・団体
アルバイト 回答数：	3,616	553	790	149	255	225	149	303	716	219	111	74	72
22年1-2月	12.6%	5.8%	11.6%	21.5%	6.3%	8.4%	32.9%	20.8%	16.2%	6.8%	7.2%	8.1%	8.3%
21年11-12月	11.8%	4.4%	12.5%	25.0%	4.2%	9.9%	28.9%	19.1%	14.0%	11.3%	10.5%	4.4%	10.8%
21年9-10月	11.1%	4.8%	12.2%	24.3%	3.9%	9.3%	27.4%	20.9%	12.5%	6.4%	6.4%	3.3%	5.8%
21年7-8月	10.6%	5.9%	10.0%	18.0%	5.1%	8.0%	25.4%	19.0%	14.0%	1.9%	5.5%	5.9%	4.4%
21年5-6月	11.3%	5.0%	10.0%	25.0%	8.7%	5.8%	22.6%	23.0%	14.0%	5.4%	5.7%	6.2%	8.4%
21年3-4月	11.6%	6.8%	9.8%	21.5%	4.2%	10.1%	17.5%	25.1%	16.3%	6.1%	6.6%	10.0%	6.3%
21年1-2月	11.6%	7.6%	10.3%	17.9%	6.7%	13.1%	23.0%	22.7%	12.9%	6.3%	8.5%	2.7%	11.5%
派遣社員 回答数：	3,571	546	782	146	255	222	148	297	703	220	108	73	71
22年1-2月	4.6%	4.2%	7.0%	3.4%	4.7%	1.4%	1.4%	6.4%	4.3%	3.6%	1.9%	1.4%	4.2%
21年11-12月	4.2%	2.6%	6.1%	4.1%	4.8%	3.0%	3.3%	5.1%	3.7%	3.9%	4.9%	3.0%	2.7%
21年9-10月	4.1%	3.1%	6.6%	2.3%	4.2%	5.0%	3.0%	6.8%	2.8%	2.6%	3.2%	1.7%	2.9%
21年7-8月	3.9%	3.0%	7.1%	0.0%	2.9%	2.1%	5.2%	5.5%	3.3%	1.1%	2.4%	2.4%	2.2%
21年5-6月	3.7%	3.3%	7.6%	2.5%	4.4%	2.2%	1.6%	3.3%	2.5%	0.8%	3.8%	0.0%	0.0%
21年3-4月	4.5%	4.6%	5.9%	4.0%	4.2%	3.0%	3.6%	3.4%	4.1%	3.8%	5.7%	3.9%	2.5%
21年1-2月	4.6%	4.4%	7.4%	2.3%	4.1%	4.9%	5.1%	3.9%	3.0%	3.2%	4.9%	1.4%	2.7%
契約社員 回答数：	3,565	547	775	147	254	222	147	296	703	220	109	73	72
22年1-2月	4.2%	3.8%	4.3%	4.8%	6.3%	2.3%	1.4%	5.1%	4.4%	5.0%	2.8%	1.4%	4.2%
21年11-12月	3.1%	2.6%	3.5%	2.7%	3.8%	4.1%	2.4%	3.9%	2.3%	5.3%	2.9%	1.5%	2.8%
21年9-10月	3.5%	3.1%	5.6%	1.7%	2.5%	4.7%	4.3%	3.1%	2.3%	2.1%	4.0%	3.3%	2.9%
21年7-8月	3.1%	2.7%	4.5%	0.7%	4.8%	1.4%	3.7%	3.0%	3.3%	0.7%	2.4%	3.5%	1.1%
21年5-6月	2.9%	2.5%	3.3%	2.5%	5.4%	1.1%	2.1%	2.3%	3.4%	1.7%	1.9%	3.1%	1.2%
21年3-4月	4.3%	3.3%	5.3%	5.0%	3.0%	4.0%	3.6%	4.5%	3.7%	3.5%	7.8%	6.0%	9.9%
21年1-2月	4.6%	5.6%	5.4%	4.6%	4.1%	6.1%	2.3%	3.2%	3.3%	2.8%	7.4%	4.1%	7.1%
嘱託 回答数：	3,541	542	769	145	253	222	146	294	698	219	109	73	71
22年1-2月	2.8%	2.8%	3.5%	3.4%	2.4%	2.3%	1.4%	3.7%	2.4%	2.3%	1.8%	1.4%	4.2%
21年11-12月	2.2%	1.3%	3.1%	2.1%	1.7%	5.3%	2.4%	2.9%	1.3%	1.8%	1.9%	1.5%	1.8%
21年9-10月	2.3%	2.2%	3.3%	1.2%	1.8%	3.7%	1.9%	2.2%	1.7%	1.7%	3.2%	0.0%	1.9%
21年7-8月	2.1%	1.9%	2.8%	0.7%	3.2%	2.1%	2.6%	1.7%	1.9%	1.1%	1.6%	2.4%	1.1%
21年5-6月	2.3%	1.7%	3.1%	1.3%	4.2%	1.1%	1.1%	2.0%	2.8%	1.7%	0.9%	0.0%	1.2%
21年3-4月	3.0%	2.7%	4.3%	2.0%	1.9%	4.5%	0.0%	1.5%	2.2%	2.7%	6.7%	4.0%	4.9%
21年1-2月	3.2%	3.4%	4.5%	0.8%	2.6%	4.9%	0.6%	2.2%	2.8%	2.4%	3.7%	2.8%	2.7%

※回答数は最新の調査のものを記載

■1-2月に新規採用した人の属性（複数回答）

・1-2月に新規採用した人の属性を雇用形態ごとに聞いたところ、アルバイトで最も高かったのは「フリーター（20-30代）」で43.8%（21年11-12月比：8.8pt増、21年1-2月比：2.2pt増）、「主婦（夫）」で35.2%（21年11-12月比：0.4pt増、21年1-2月比：2.2pt増）となった。
 ・21年11-12月と比べて、「フリーター（20-30代）」が8.8pt増と最も大きく伸びており、次いで「大学生」が7.9pt増となった。

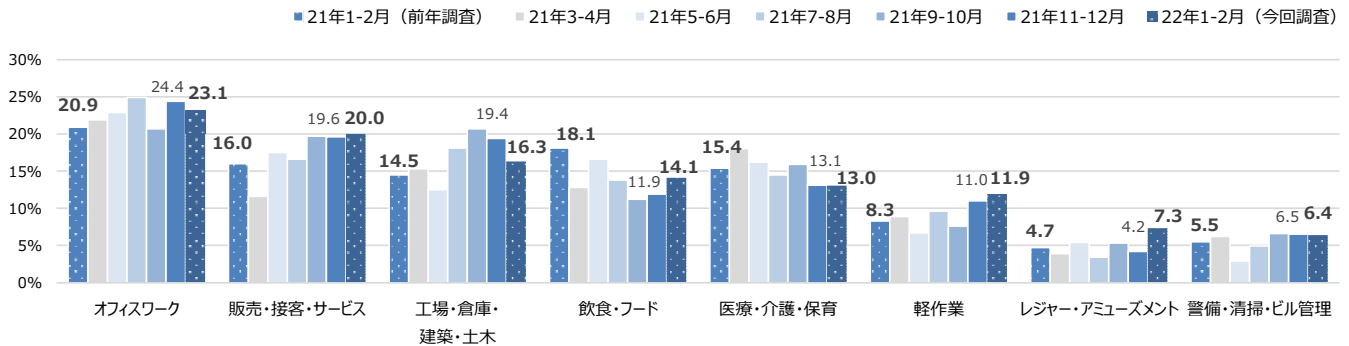


		高校生	大学生・院生	フリーター (20-30代)	フリーター (40代-)	主婦 (夫)	シニア (65歳以上)	外国人	その他	属性は関係ない
アルバイト	22年1-2月 (n=454)	15.6%	31.7%	43.8%	33.5%	35.2%	13.9%	6.4%	0.9%	11.0%
	21年11-12月 (n=480)	12.3%	23.8%	35.0%	32.1%	34.8%	15.6%	3.3%	1.3%	13.1%
	21年9-10月 (n=473)	13.5%	24.1%	37.4%	32.8%	32.8%	15.9%	4.2%	2.1%	14.4%
	21年7-8月 (n=470)	12.6%	27.2%	46.0%	34.3%	35.3%	12.3%	4.7%	2.3%	10.0%
	21年5-6月 (n=481)	13.3%	26.0%	45.5%	22.5%	33.5%	9.8%	6.0%	1.2%	11.0%
	21年3-4月 (n=438)	11.9%	22.8%	37.9%	31.1%	32.9%	17.8%	4.1%	3.0%	13.5%
前年調査時	21年1-2月 (n=469)	14.7%	27.7%	41.6%	30.3%	33.0%	14.7%	4.9%	1.3%	13.0%

■ 1-2月に新規採用した職種（複数回答）

- ・1-2月に新規採用した職種を雇用形態ごとに聞いたところ、アルバイトで最も高かったのは「オフィスワーク」で23.1%（21年11-12月比：1.3pt減、21年1-2月比：2.2pt増）、次いで「販売・接客・サービス」で20.0%（21年11-12月比：0.4pt増、21年1-2月比：4.0pt増）となった。
- ・派遣社員で最も高かったのは「オフィスワーク」で34.4%（21年11-12月比：0.5pt増、21年1-2月比：9.4pt増）となった。
- ・アルバイトで新規採用した職種を経年で見ると、前年同期の21年1-2月と比べて「販売・接客・サービス」が4.0pt増と最も増加率が高く、次いで「軽作業」が3.6pt増となった。

【新規採用したアルバイトの職種】※グラフの業種は22年1-2月上位抜粋



【雇用形態別 新規採用した職種】

	アルバイト						前年同期
	22年1-2月	21年11-12	21年9-10月	21年7-8月	21年5-6月	21年3-4月	21年1-2月
回答数	(454)	(480)	(473)	(470)	(481)	(438)	(469)
飲食・フード	14.1	11.9	11.2	13.8	16.6	12.8	18.1
販売・接客・サービス	20.0	19.6	19.7	16.6	17.5	11.6	16.0
レジャー・アミューズメント	7.3	4.2	5.3	3.4	5.4	3.9	4.7
イベント・キャンペーン	3.3	2.5	1.3	1.9	2.1	2.1	3.2
営業	5.3	6.0	5.5	6.2	3.5	4.6	6.4
オフィスワーク	23.1	24.4	20.7	24.9	22.9	21.9	20.9
医療・介護・保育	13.0	13.1	15.9	14.5	16.2	18.0	15.4
教育	4.4	3.8	3.8	2.8	3.7	4.6	3.8
配送・引越・ドライバー	5.7	4.2	5.3	4.7	4.4	6.4	6.8
軽作業	11.9	11.0	7.6	9.6	6.7	8.9	8.3
工場・倉庫・建築・土木	16.3	19.4	20.7	18.1	12.5	15.3	14.5
警備・清掃・ビル管理	6.4	6.5	6.6	4.9	2.9	6.2	5.5
エンジニア・サポート・保守	3.5	2.7	1.7	2.1	3.3	3.0	2.6
クリエイティブ・編集	3.5	2.5	1.7	1.7	1.9	3.0	2.6
エステ・理美容	2.0	0.6	0.8	1.7	1.0	1.1	1.3
その他	7.0	3.5	4.2	5.3	6.0	6.8	7.0

	派遣社員						前年同期
	22年1-2月	21年11-12	21年9-10月	21年7-8月	21年5-6月	21年3-4月	21年1-2月
回答数	(163)	(168)	(174)	(170)	(155)	(166)	(184)
飲食・フード	6.7	4.8	5.7	7.6	15.5	12.7	20.7
販売・接客・サービス	12.9	14.9	17.2	10.0	11.6	7.8	17.9
レジャー・アミューズメント	7.4	2.4	6.3	5.9	1.9	3.0	5.4
イベント・キャンペーン	3.1	4.8	2.3	5.3	1.3	1.8	5.4
営業	10.4	6.5	8.0	8.2	6.5	4.8	9.2
オフィスワーク	34.4	33.9	26.4	30.6	27.7	30.1	25.0
医療・介護・保育	11.7	7.7	14.4	12.4	7.7	6.6	8.7
教育	1.8	3.6	3.4	0.6	2.6	1.8	2.2
配送・引越・ドライバー	4.9	6.0	4.6	2.9	3.9	5.4	6.5
軽作業	16.0	14.9	11.5	17.1	9.7	10.8	12.0
工場・倉庫・建築・土木	26.4	24.4	32.8	33.5	27.1	25.3	23.4
警備・清掃・ビル管理	4.9	3.6	4.0	4.1	3.2	1.2	3.3
エンジニア・サポート・保守	7.4	11.3	9.2	5.9	7.7	9.6	7.1
クリエイティブ・編集	5.5	7.1	2.9	3.5	4.5	4.2	8.2
エステ・理美容	2.5	1.8	2.9	1.8	1.9	0.6	2.2
その他	4.9	7.7	2.9	3.5	2.6	7.2	7.6

	契約社員						前年同期
	22年1-2月	21年11-12	21年9-10月	21年7-8月	21年5-6月	21年3-4月	21年1-2月
回答数	(148)	(127)	(146)	(136)	(120)	(161)	(183)
飲食・フード	8.1	4.7	5.5	5.9	17.5	14.9	20.8
販売・接客・サービス	14.2	18.1	17.8	13.2	15.0	10.6	19.1
レジャー・アミューズメント	8.1	7.9	8.2	9.6	2.5	1.9	9.3
イベント・キャンペーン	2.7	3.9	6.2	3.7	4.2	1.2	8.2
営業	17.6	16.5	17.8	17.6	6.7	11.2	10.4
オフィスワーク	27.7	38.6	30.8	25.7	20.8	28.0	25.1
医療・介護・保育	13.5	8.7	11.0	11.0	7.5	6.2	10.9
教育	4.7	4.7	4.1	4.4	4.2	1.9	4.4
配送・引越・ドライバー	6.1	10.2	6.2	4.4	4.2	6.8	9.8
軽作業	10.8	10.2	5.5	12.5	6.7	6.8	5.5
工場・倉庫・建築・土木	17.6	19.7	24.0	24.3	14.2	16.8	21.3
警備・清掃・ビル管理	9.5	6.3	4.1	2.9	1.7	1.2	8.7
エンジニア・サポート・保守	8.8	8.7	7.5	13.2	9.2	9.3	11.5
クリエイティブ・編集	4.7	7.1	4.1	5.9	4.2	4.3	9.8
エステ・理美容	2.7	3.9	1.4	2.9	2.5	0.6	2.7
その他	8.1	5.5	2.7	4.4	5.8	8.7	9.3

	嘱託						前年同期
	22年1-2月	21年11-12	21年9-10月	21年7-8月	21年5-6月	21年3-4月	21年1-2月
回答数	(99)	(89)	(96)	(91)	(96)	(111)	(126)
飲食・フード	10.1	6.7	8.3	6.6	19.8	16.2	20.6
販売・接客・サービス	20.2	13.5	20.8	8.8	20.8	16.2	21.4
レジャー・アミューズメント	12.1	5.6	7.3	3.3	5.2	5.4	9.5
イベント・キャンペーン	5.1	5.6	5.2	4.4	2.1	3.6	4.8
営業	8.1	13.5	12.5	18.7	9.4	12.6	12.7
オフィスワーク	21.2	20.2	19.8	28.6	18.8	23.4	23.0
医療・介護・保育	14.1	10.1	8.3	11.0	8.3	5.4	9.5
教育	4.0	2.2	1.0	4.4	5.2	2.7	2.4
配送・引越・ドライバー	7.1	9.0	10.4	6.6	6.3	7.2	14.3
軽作業	14.1	7.9	10.4	6.6	2.1	6.3	4.0
工場・倉庫・建築・土木	19.2	25.8	29.2	28.6	16.7	15.3	22.2
警備・清掃・ビル管理	6.1	4.5	1.0	3.3	2.1	4.5	6.3
エンジニア・サポート・保守	9.1	7.9	6.3	11.0	8.3	9.0	10.3
クリエイティブ・編集	7.1	5.6	1.0	4.4	3.1	4.5	6.3
エステ・理美容	1.0	2.2	1.0	4.4	1.0	0.9	1.6
その他	3.0	12.4	4.2	5.5	9.4	9.9	11.9

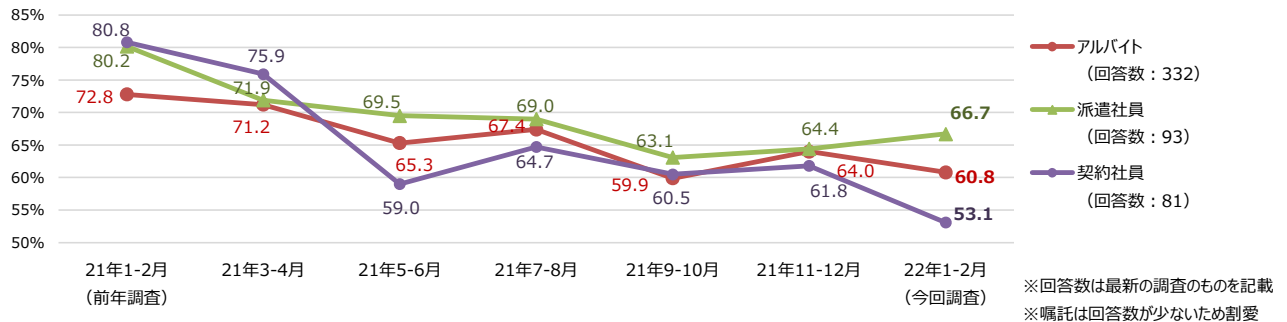
(%)

※今回調査結果の上位3職種に色付けている

■ 必要な人数は確保できたか（単一回答）

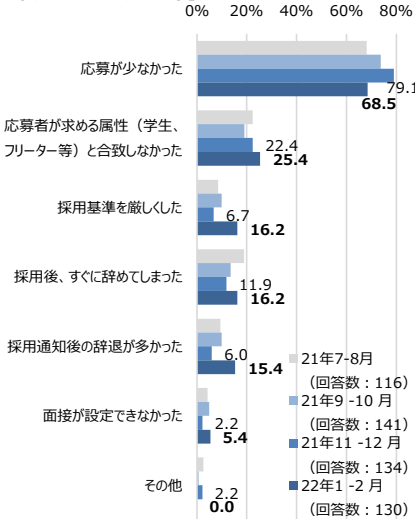
※「新規で採用を行った」かつ「新規採用した人数を把握している」と答えた人が対象

- ・1-2月に新規採用を行った人に、雇用形態ごとに必要な人数を確保できたかを聞いたところ、アルバイトでは60.8%（21年11-12月比：3.2pt減、21年1-2月比：12.0pt減）、派遣社員では66.7%（21年11-12月比：2.3pt増、21年1-2月比：13.5pt減）、契約社員では53.1%（21年11-12月比：8.7pt減、21年1-2月比：27.7pt減）が「確保できた」となった。
- ・アルバイトで1-2月に必要な人数を確保できなかった理由をみると、21年11-12月と比べて、「採用基準を厳しくしたため」「採用通知後の辞退が多かった」が伸長した。
- ・1-2月に新規採用を行った人に、雇用形態ごとに選考基準について聞いたところ、全雇用形態で「前月と変えていない」が最も多くなった。21年11-12月と比べると、「前月より厳しくした」が全雇用形態で増加した。

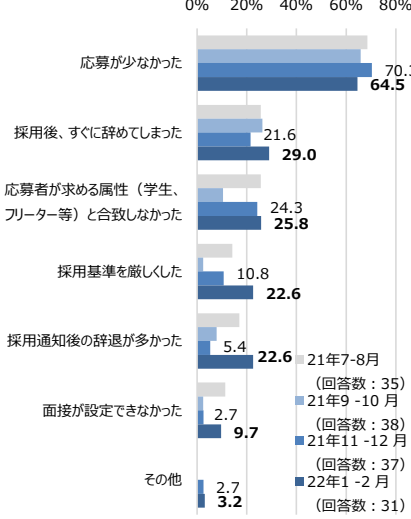


■ 必要な人数を確保できなかった理由（複数回答）

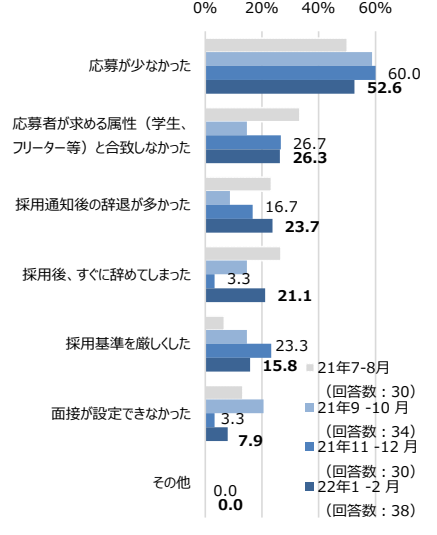
【雇用形態：アルバイト】



【雇用形態：派遣社員】



【雇用形態：契約社員】



■ 新規採用人数平均（数値回答）

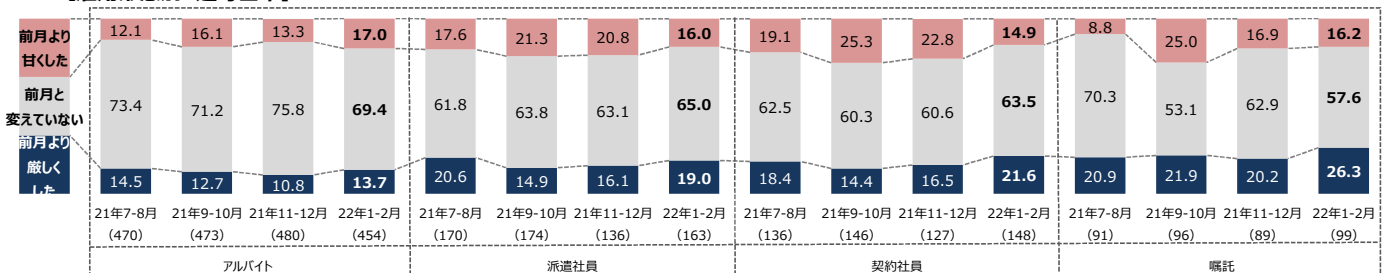
※「新規で採用を行った」かつ「新規採用した人数を把握している」と答えた人のうち、外れ値除外後の平均値

	アルバイト	派遣社員	契約社員
回答数:	320	88	77
22年1-2月	2.19人	2.60人	2.38人
21年11-12月	2.26人	2.35人	2.51人
21年9-10月	2.43人	2.30人	2.40人
21年7-8月	2.37人	2.74人	2.40人
21年5-6月	2.73人	1.90人	2.26人
21年3-4月	2.75人	2.51人	2.81人
21年1-2月	2.65人	2.52人	2.04人

※回答数は最新の調査のものを記載
※囁託は回答数が少ないため割愛

■ 選考基準（単一回答）

【雇用形態別 選考基準】※（ ）内は回答数

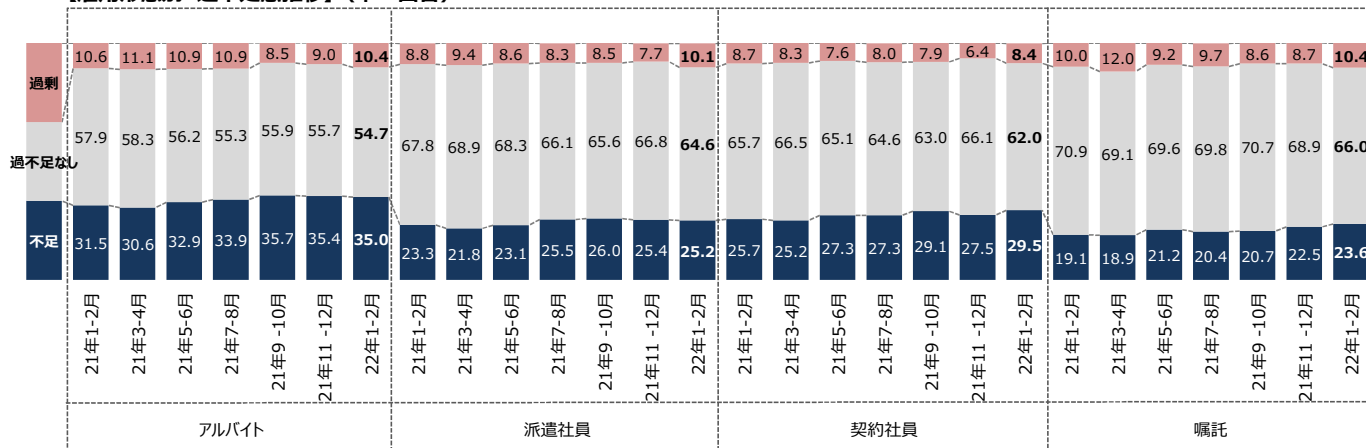


(3) 過不足感

■ 過不足感の推移

- ・1-2月の過不足感を雇用形態ごとに聞いたところ、アルバイトでは「過剰」が10.4%（21年11-12月比：1.4pt増、21年1-2月比：0.2pt減）、「過不足なし」が54.7%（21年11-12月比：1.0pt減、21年1-2月比：3.2pt減）、「不足」が35.0%（21年11-12月比：0.4pt減、21年1-2月比：3.5pt増）。
- ・派遣社員では「過剰」が10.1%（21年11-12月比：2.4pt増、21年1-2月比：1.3pt増）、「過不足なし」が64.6%（21年11-12月比：2.2pt減、21年1-2月比：3.2pt減）、「不足」が25.2%（21年11-12月比：0.2pt減、21年1-2月比：1.9pt増）。
- ・契約社員では「過剰」が8.4%（21年11-12月比：2.0pt増、21年1-2月比：0.3pt減）、「過不足なし」が62.0%（21年11-12月比：4.1pt減、21年1-2月比：3.7pt減）、「不足」が29.5%（21年11-12月比：2.0pt増、21年1-2月比：3.8pt増）。
- ・嘱託では「過剰」が10.4%（21年11-12月比：1.7pt増、21年1-2月比：0.4pt増）、「過不足なし」が66.0%（21年11-12月比：2.9pt減、21年1-2月比：4.9pt減）、「不足」が23.6%（21年11-12月比：1.1pt増、21年1-2月比：4.5pt増）。

【雇用形態別 過不足感推移】（単一回答）



※「不足」は大幅不足とやや不足の合計値、「過剰」は大幅過剰とやや過剰の合計値で算出

【業種別 1-2月の過不足感】

- ・アルバイトで最も過剰の割合が高かった業種は「金融」で14.3%、次いで「製造（建設除く）」で13.8%となった。
- ・アルバイトで最も不足の割合が高かった業種は「飲食・宿泊」で50.7%、次いで「医療・福祉」で44.7%、「小売」で39.4%となった。

※「過剰」上位3業種は赤、「不足」上位3業種は緑で色付けをしている

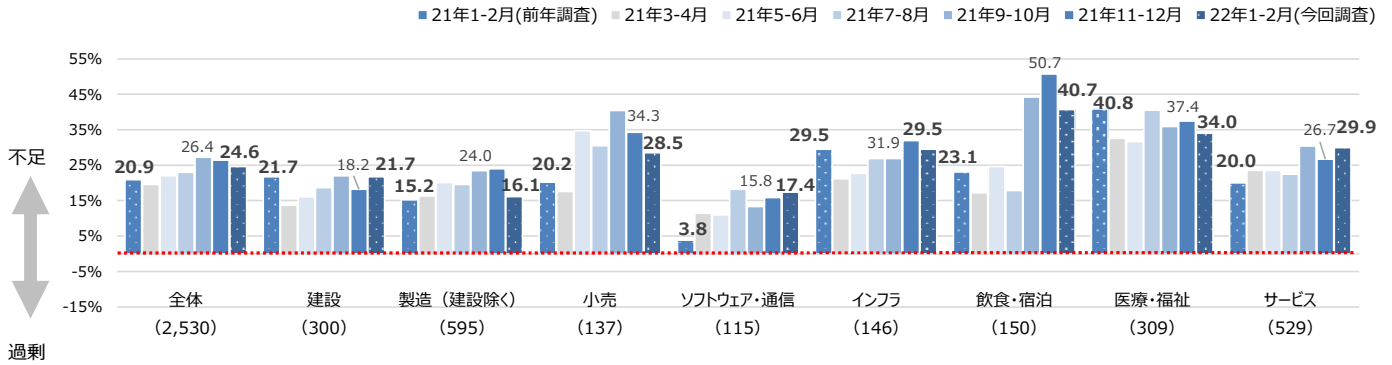
	全体	建設	製造（建設除く）	小売	ソフトウェア・通信	インフラ	飲食・宿泊	医療・福祉	サービス	商社	金融	官公庁・公社・団体
アルバイト 回答数:	2,530	300	595	137	115	146	150	309	529	107	56	50
過剰	10.4%	11.3%	13.8%	10.9%	5.2%	6.8%	10.0%	10.7%	8.3%	7.5%	14.3%	10.0%
過不足なし	54.7%	55.7%	56.3%	49.6%	72.2%	56.8%	39.3%	44.7%	53.5%	72.0%	64.3%	70.0%
不足	35.0%	33.0%	29.9%	39.4%	22.6%	36.3%	50.7%	44.7%	38.2%	20.6%	21.4%	20.0%
「不足」-「過剰」	24.6	21.7	16.1	28.5	17.4	29.5	40.7	34.0	29.9	13.1	7.1	10.0
派遣社員 回答数:	1,510	206	395	53	108	99	52	123	289	79	46	29
過剰	10.1%	12.6%	11.6%	7.5%	5.6%	7.1%	11.5%	14.6%	8.0%	11.4%	10.9%	3.4%
過不足なし	64.6%	56.3%	64.1%	79.2%	64.8%	65.7%	67.3%	56.1%	70.2%	67.1%	63.0%	79.3%
不足	25.2%	31.1%	24.3%	13.2%	29.6%	27.3%	21.2%	29.3%	21.8%	21.5%	26.1%	17.2%
「不足」-「過剰」	15.1	18.5	12.7	5.7	24.0	20.2	9.7	14.7	13.8	10.1	15.2	13.8
契約社員 回答数:	1,669	232	388	61	125	101	59	144	352	84	51	36
過剰	8.4%	7.3%	10.3%	6.6%	5.6%	5.9%	8.5%	11.8%	8.2%	6.0%	11.8%	8.3%
過不足なし	62.0%	55.6%	63.4%	70.5%	58.4%	65.3%	61.0%	56.3%	63.9%	73.8%	54.9%	69.4%
不足	29.5%	37.1%	26.3%	23.0%	36.0%	28.7%	30.5%	31.9%	27.8%	20.2%	33.3%	22.2%
「不足」-「過剰」	21.1	29.8	16.0	16.4	30.4	22.8	22.0	20.1	19.6	14.2	21.5	13.9
嘱託 回答数:	1,602	246	404	57	87	111	47	118	314	92	48	45
過剰	10.4%	12.2%	12.6%	10.5%	2.3%	9.0%	14.9%	8.5%	8.6%	10.9%	8.3%	8.9%
過不足なし	66.0%	54.9%	67.1%	73.7%	71.3%	61.3%	63.8%	62.7%	71.7%	75.0%	66.7%	66.7%
不足	23.6%	32.9%	20.3%	15.8%	26.4%	29.7%	21.3%	28.8%	19.7%	14.1%	25.0%	24.4%
「不足」-「過剰」	13.2	20.7	7.7	5.3	24.1	20.7	6.4	20.3	11.1	3.2	16.7	15.5

■業種別「不足」-「過剰」の推移

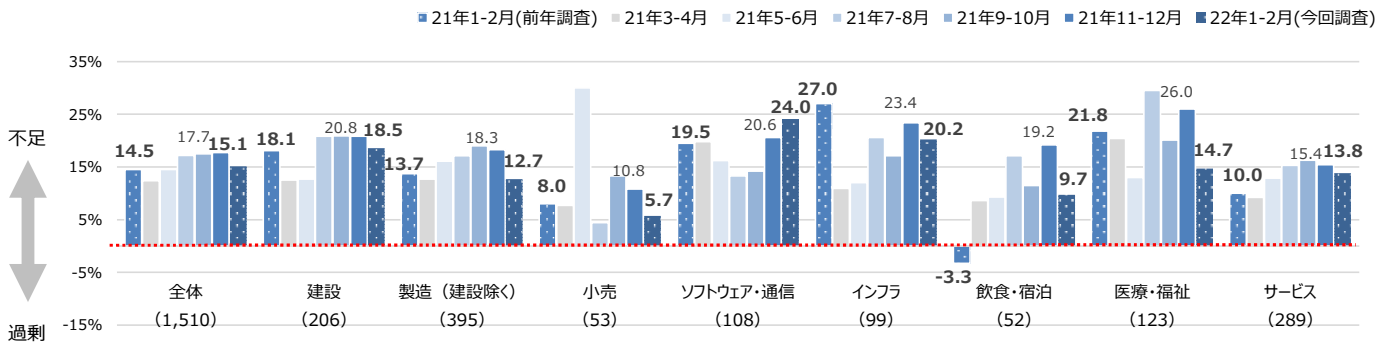
・過不足感について「不足」と回答した割合から「過剰」と回答した割合を差し引いた数値の推移を見てみる。
 ・アルバイトでは【飲食・宿泊】が40.7%と最も高く（21年11-12月比：10.0pt減、21年1-2月比：17.6pt増）、次いで【医療・福祉】が34.0%（21年11-12月比：3.4pt減、21年1-2月比：6.8pt減）、【サービス】が29.9%（21年11-12月比：3.2pt増、21年1-2月比：9.9pt増）となった。
 ・派遣社員では【ソフトウェア・通信】が24.0%と最も高く（21年11-12月比：3.4pt増、21年1-2月比：4.5pt増）、次いで【インフラ】が20.2%（21年11-12月比：3.2pt減、21年1-2月比：6.8pt減）、【建設】が18.5%（21年11-12月比：2.3pt減、21年1-2月比：0.4pt増）となった。

【業種別「不足」-「過剰」の推移率】※グラフの業種は一部抜粋

雇用形態：アルバイト ※（ ）内の回答数は最新の調査のものを記載



雇用形態：派遣社員 ※（ ）内の回答数は最新の調査のものを記載



	全体	建設	製造 (建設除く)	小売	ソフトウェア・通信	インフラ	飲食・宿泊	医療・福祉	サービス	商社	金融	官公庁・公社・団体
アルバイト 回答数：	2,530	300	595	137	115	146	150	309	529	107	56	50
22年1-2月	24.6%	21.7%	16.1%	28.5%	17.4%	29.5%	40.7%	34.0%	29.9%	13.1%	7.1%	10.0%
21年11-12月	26.4%	18.2%	24.0%	34.3%	15.8%	31.9%	50.7%	37.4%	26.7%	19.0%	24.1%	12.0%
21年9-10月	27.2%	22.0%	23.4%	40.4%	13.3%	26.9%	44.2%	35.9%	30.4%	18.9%	7.8%	13.0%
21年7-8月	23.0%	18.6%	19.5%	30.5%	18.2%	26.9%	17.8%	40.5%	22.4%	11.5%	11.2%	14.5%
21年5-6月	22.0%	16.0%	20.1%	34.7%	11.0%	22.7%	24.6%	31.6%	23.5%	17.9%	17.6%	15.1%
21年3-4月	19.5%	13.7%	16.3%	17.6%	11.4%	21.2%	17.2%	32.5%	23.5%	15.5%	16.6%	15.4%
21年1-2月	20.9%	21.7%	15.2%	20.2%	3.8%	29.5%	23.1%	40.8%	20.0%	14.9%	22.2%	20.2%
派遣社員 回答数：	1,510	206	395	53	108	99	52	123	289	79	46	29
22年1-2月	15.1%	18.5%	12.7%	5.7%	24.0%	20.2%	9.7%	14.7%	13.8%	10.1%	15.2%	13.8%
21年11-12月	17.7%	20.8%	18.3%	10.8%	20.6%	23.4%	19.2%	26.0%	15.4%	6.6%	6.3%	11.7%
21年9-10月	17.5%	20.9%	19.0%	13.3%	14.2%	17.1%	11.5%	20.1%	16.3%	16.1%	7.4%	12.5%
21年7-8月	17.2%	20.8%	17.1%	4.4%	13.3%	20.6%	17.1%	29.5%	15.3%	4.7%	15.0%	11.6%
21年5-6月	14.5%	12.7%	16.1%	30.0%	16.2%	12.0%	9.3%	13.0%	12.9%	21.0%	2.4%	11.8%
21年3-4月	12.4%	12.5%	12.7%	7.7%	19.8%	10.9%	8.6%	20.4%	9.2%	10.2%	9.3%	11.1%
21年1-2月	14.5%	18.1%	13.7%	8.0%	19.5%	27.0%	-3.3%	21.8%	10.0%	15.4%	11.7%	13.4%
契約社員 回答数：	1,669	232	388	61	125	101	59	144	352	84	51	36
22年1-2月	21.1%	29.8%	16.0%	16.4%	30.4%	22.8%	22.0%	20.1%	19.6%	14.2%	21.5%	13.9%
21年11-12月	21.1%	27.2%	16.3%	20.7%	20.0%	30.7%	25.9%	32.2%	19.2%	10.9%	6.0%	24.5%
21年9-10月	21.2%	25.7%	16.6%	16.1%	31.4%	18.7%	27.8%	26.3%	20.8%	11.3%	14.8%	9.5%
21年7-8月	19.3%	22.5%	13.0%	7.0%	25.2%	22.0%	7.3%	34.2%	20.3%	8.0%	24.3%	19.1%
21年5-6月	19.7%	17.6%	19.2%	26.6%	26.3%	16.2%	17.0%	25.2%	20.9%	20.6%	-4.3%	6.5%
21年3-4月	16.9%	23.1%	13.8%	18.2%	34.7%	15.2	5.3%	23.7%	13.0%	14.8%	14.3%	3.9%
21年1-2月	17.0%	23.6%	13.3%	15.5%	21.0%	24.4%	0.0%	28.4%	14.2%	9.4%	6.2%	24.0%
嘱託 回答数：	1,602	246	404	57	87	111	47	118	314	92	48	45
22年1-2月	13.2%	20.7%	7.7%	5.3%	24.1%	20.7%	6.4%	20.3%	11.1%	3.2%	16.7%	15.5%
21年11-12月	13.8%	19.5%	5.6%	18.6%	15.3%	21.8%	29.7%	24.0%	12.6%	4.5%	5.3%	19.1%
21年9-10月	12.1%	17.7%	11.1%	14.0%	5.8%	16.6%	1.8%	17.0%	12.3%	6.1%	3.4%	5.4%
21年7-8月	10.7%	13.3%	6.2%	8.5%	16.9%	22.5%	3.0%	26.8%	8.6%	-3.0%	-1.5%	11.0%
21年5-6月	12.0%	13.3%	13.8%	11.4%	14.7%	8.4%	7.7%	17.9%	10.3%	10.8%	2.4%	9.1%
21年3-4月	6.9%	11.4%	5.2%	2.5%	8.5%	13.7%	2.4%	25.5%	6.2%	-1.8%	-4.0%	-11.6%
21年1-2月	9.1%	14.0%	6.4%	15.1%	7.0%	16.8%	-1.8%	19.5%	5.0%	0.9%	6.9%	13.9%

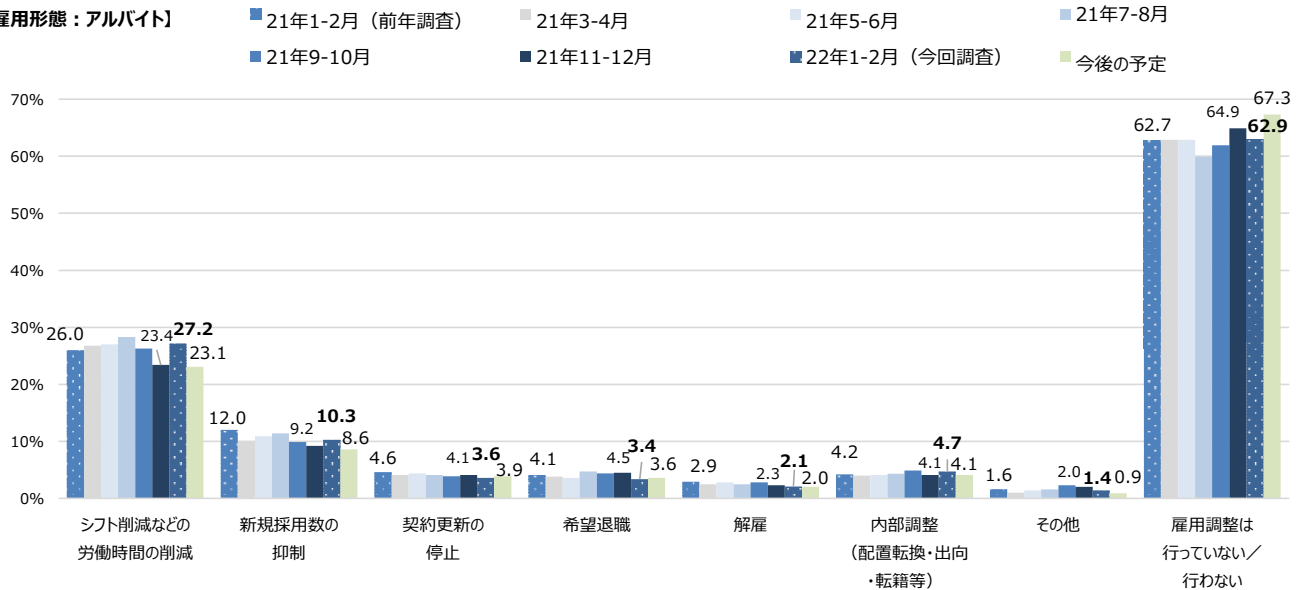
※回答数は最新の調査のものを記載

(4) 雇用調整状況

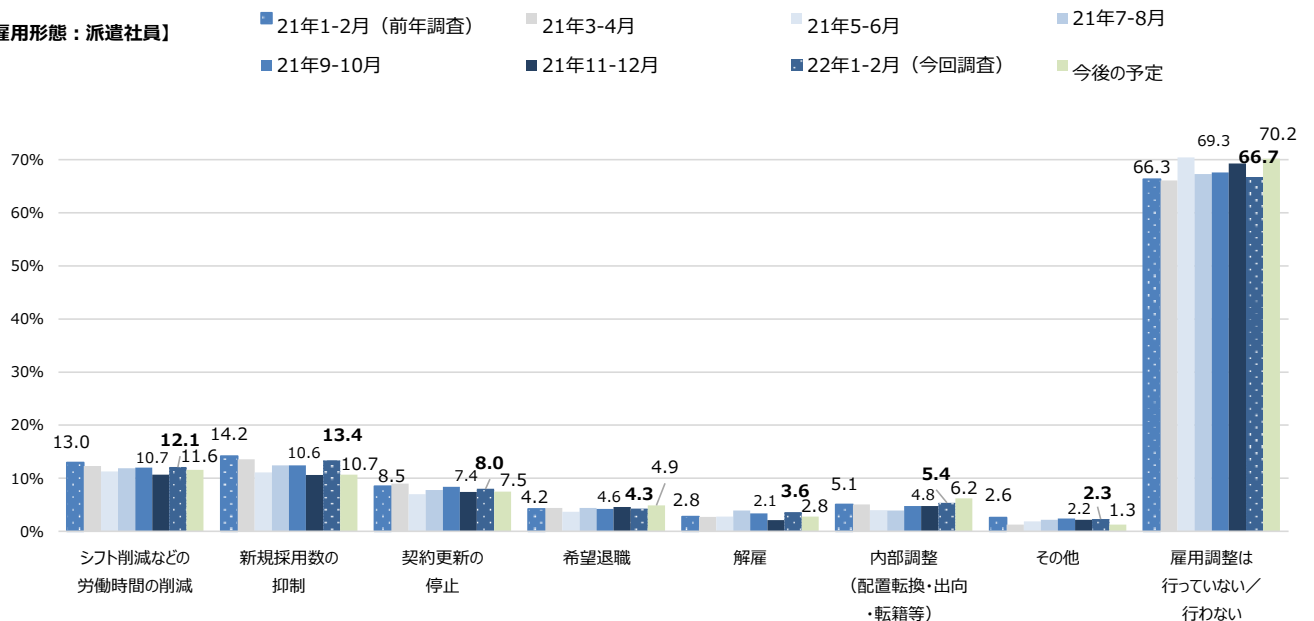
■ 雇用調整状況と今後の予定（複数回答）

・1-2月の雇用調整について雇用形態ごとに聞いたところ、いずれの雇用形態においても「雇用調整は行っていない」が最も高く、アルバイトでは62.9%（21年11-12月比：2.0pt減、21年1-2月比：0.2pt増）、派遣社員では66.7%（21年11-12月比：2.6pt減、21年1-2月比：0.4pt増）、契約社員では66.6%（21年11-12月比：2.7pt減、21年1-2月比：2.4pt減）、嘱託では70.5%（21年11-12月比：3.0pt減、21年1-2月比：1.6pt減）となった。
 ・今後の予定を見てみると、いずれの雇用形態においても「雇用調整を行わない」予定の割合が22年1-2月の「雇用調整を行っていない」を上回っている。
 ・雇用形態ごとの1-2月の雇用調整状況を業種別に見てみると、アルバイトにおいては「飲食・宿泊」で「雇用調整を行っていない」が34.7%と最も高く、59.3%が「シフト削減などの労働時間の削減」を行ったと回答した。

【雇用形態：アルバイト】



【雇用形態：派遣社員】



【業種別 1-2月の雇用調整状況】

	全体	建設	製造（建設除く）	小売	ソフトウェア・通信	インフラ	飲食・宿泊	医療・福祉	サービス	商社	金融	官公庁・公社・団体
アルバイト 回答数：	2,530	300	595	137	115	146	150	309	529	107	56	50
シフト削減などの労働時間の削減	27.2%	19.0%	27.7%	35.0%	10.4%	26.0%	59.3%	30.4%	25.7%	27.1%	8.9%	14.0%
新規採用数の抑制	10.3%	8.3%	10.4%	10.2%	12.2%	12.3%	17.3%	13.6%	7.9%	8.4%	3.6%	6.0%
契約更新の停止	3.6%	3.7%	4.4%	3.6%	3.5%	2.1%	3.3%	2.6%	3.2%	3.7%	5.4%	6.0%
希望退職	3.4%	2.3%	4.4%	2.2%	3.5%	0.7%	2.0%	5.5%	4.2%	0.9%	3.6%	2.0%
解雇	2.1%	2.3%	2.0%	0.7%	2.6%	2.1%	3.3%	3.2%	1.9%	1.9%	1.8%	0.0%
内部調整（配置転換・出向・転籍等）	4.7%	4.3%	5.0%	3.6%	4.3%	3.4%	4.7%	5.5%	5.1%	0.9%	8.9%	4.0%
その他	1.4%	2.3%	1.0%	0.0%	0.9%	1.4%	2.0%	1.6%	2.1%	0.0%	0.0%	0.0%
雇用調整は行っていない	62.9%	67.0%	61.0%	58.4%	77.4%	63.0%	34.7%	59.9%	66.9%	67.3%	73.2%	78.0%
派遣社員 回答数：	1,510	206	395	53	108	99	52	123	289	79	46	29
シフト削減などの労働時間の削減	12.1%	11.7%	14.9%	3.8%	9.3%	10.1%	15.4%	11.4%	13.5%	6.3%	4.3%	20.7%
新規採用数の抑制	13.4%	16.0%	13.7%	15.1%	11.1%	15.2%	17.3%	13.8%	11.1%	15.2%	8.7%	6.9%
契約更新の停止	8.0%	6.3%	10.6%	5.7%	8.3%	8.1%	13.5%	8.1%	5.2%	5.1%	13.0%	10.3%
希望退職	4.3%	6.3%	4.6%	1.9%	4.6%	2.0%	0.0%	4.9%	4.2%	6.3%	4.3%	3.4%
解雇	3.6%	5.3%	3.5%	0.0%	3.7%	1.0%	7.7%	4.9%	3.8%	3.8%	2.2%	0.0%
内部調整（配置転換・出向・転籍等）	5.4%	6.8%	4.3%	3.8%	0.9%	4.0%	7.7%	4.1%	8.0%	6.3%	8.7%	0.0%
その他	2.3%	3.9%	1.5%	1.9%	3.7%	3.0%	5.8%	0.8%	1.7%	2.5%	0.0%	0.0%
雇用調整は行っていない	66.7%	62.1%	64.3%	77.4%	73.1%	65.7%	55.8%	65.9%	68.9%	67.1%	78.3%	72.4%
契約社員 回答数：	1,669	232	388	61	125	101	59	144	352	84	51	36
シフト削減などの労働時間の削減	12.0%	11.6%	12.4%	19.7%	5.6%	12.9%	18.6%	12.5%	13.1%	11.9%	2.0%	8.3%
新規採用数の抑制	10.7%	10.3%	10.6%	9.8%	10.4%	17.8%	20.3%	11.1%	8.5%	8.3%	5.9%	5.6%
契約更新の停止	8.4%	9.1%	9.5%	4.9%	12.0%	5.9%	3.4%	9.7%	8.5%	8.3%	5.9%	2.8%
希望退職	5.2%	6.5%	4.4%	4.9%	3.2%	5.0%	6.8%	5.6%	6.0%	4.8%	3.9%	11.1%
解雇	3.7%	5.2%	3.4%	3.3%	5.6%	4.0%	3.4%	4.2%	2.8%	1.2%	7.8%	2.8%
内部調整（配置転換・出向・転籍等）	6.0%	6.0%	5.7%	6.6%	4.8%	5.9%	3.4%	5.6%	6.8%	7.1%	7.8%	5.6%
その他	3.0%	4.3%	3.4%	-	4.8%	3.0%	5.1%	-	2.8%	1.2%	3.9%	2.8%
雇用調整は行っていない	66.6%	65.5%	65.2%	65.6%	70.4%	64.4%	54.2%	66.7%	67.3%	69.0%	74.5%	75.0%
嘱託 回答数：	1,602	246	404	57	87	111	47	118	314	92	48	45
シフト削減などの労働時間の削減	10.1%	8.9%	10.4%	8.8%	5.7%	10.8%	12.8%	15.3%	11.5%	8.7%	2.1%	8.9%
新規採用数の抑制	7.9%	8.1%	8.2%	5.3%	6.9%	9.9%	12.8%	10.2%	5.1%	7.6%	4.2%	15.6%
契約更新の停止	4.9%	4.5%	5.7%	5.3%	9.2%	2.7%	8.5%	3.4%	4.5%	3.3%	6.3%	4.4%
希望退職	5.9%	7.3%	5.0%	5.3%	4.6%	4.5%	6.4%	7.6%	5.4%	8.7%	12.5%	2.2%
解雇	2.9%	3.7%	3.0%	0.0%	5.7%	1.8%	2.1%	4.2%	1.9%	4.3%	4.2%	2.2%
内部調整（配置転換・出向・転籍等）	5.2%	4.1%	5.7%	5.3%	3.4%	4.5%	4.3%	4.2%	5.7%	6.5%	10.4%	4.4%
その他	2.6%	4.5%	2.2%	0.0%	5.7%	2.7%	12.8%	1.7%	1.3%	1.1%	0.0%	0.0%
雇用調整は行っていない	70.5%	68.3%	67.8%	73.7%	71.3%	71.2%	59.6%	65.3%	75.8%	73.9%	72.9%	73.3%

※回答数は最新の調査のものを記載

【業種別 雇用調整・今後の予定】

	全体	建設	製造（建設除く）	小売	ソフトウェア・通信	インフラ	飲食・宿泊	医療・福祉	サービス	商社	金融	官公庁・公社・団体
アルバイト 回答数：	2,530	300	595	137	115	146	150	309	529	107	56	50
シフト削減などの労働時間の削減	23.1%	18.3%	22.9%	30.7%	9.6%	21.2%	52.0%	26.2%	20.8%	18.7%	12.5%	12.0%
新規採用数の抑制	8.6%	6.7%	8.2%	9.5%	6.1%	8.2%	18.0%	11.3%	8.1%	3.7%	5.4%	4.0%
契約更新の停止	3.9%	3.7%	5.0%	2.2%	6.1%	4.1%	2.7%	3.9%	3.6%	1.9%	5.4%	0.0%
希望退職	3.6%	3.0%	5.0%	1.5%	2.6%	3.4%	2.0%	5.5%	2.8%	2.8%	3.6%	4.0%
解雇	2.0%	1.0%	2.9%	0.7%	0.9%	2.7%	4.0%	2.3%	1.9%	1.9%	0.0%	0.0%
内部調整（配置転換・出向・転籍等）	4.1%	1.7%	4.0%	5.8%	2.6%	1.4%	3.3%	5.5%	6.0%	0.9%	8.9%	4.0%
その他	0.9%	0.3%	0.3%	0.0%	0.0%	0.7%	0.7%	1.9%	1.1%	1.9%	1.8%	4.0%
雇用調整は行わない	67.3%	71.7%	64.5%	62.0%	83.5%	68.5%	42.0%	63.4%	70.1%	77.6%	76.8%	80.0%
派遣社員 回答数：	1,510	206	395	53	108	99	52	123	289	79	46	29
シフト削減などの労働時間の削減	11.6%	13.1%	13.2%	13.2%	6.5%	10.1%	17.3%	12.2%	11.8%	7.6%	2.2%	13.8%
新規採用数の抑制	10.7%	10.7%	10.9%	7.5%	8.3%	11.1%	15.4%	13.8%	11.1%	7.6%	13.0%	6.9%
契約更新の停止	7.5%	7.3%	8.9%	1.9%	8.3%	6.1%	5.8%	7.3%	6.9%	7.6%	8.7%	6.9%
希望退職	4.9%	5.3%	5.1%	3.8%	2.8%	3.0%	1.9%	5.7%	5.2%	7.6%	6.5%	3.4%
解雇	2.8%	4.4%	3.5%	1.9%	2.8%	2.0%	3.8%	3.3%	2.1%	1.3%	0.0%	0.0%
内部調整（配置転換・出向・転籍等）	6.2%	6.8%	7.3%	7.5%	2.8%	2.0%	0.0%	4.1%	8.7%	7.6%	8.7%	0.0%
その他	1.3%	1.5%	0.8%	1.9%	0.9%	3.0%	1.9%	0.0%	2.1%	1.3%	2.2%	0.0%
雇用調整は行わない	70.2%	67.0%	67.3%	75.5%	80.6%	71.7%	63.5%	67.5%	71.3%	69.6%	76.1%	79.3%
契約社員 回答数：	1,669	232	388	61	125	101	59	144	352	84	51	36
シフト削減などの労働時間の削減	11.0%	11.6%	10.3%	13.1%	7.2%	9.9%	22.0%	11.1%	13.1%	8.3%	3.9%	5.6%
新規採用数の抑制	8.8%	7.8%	8.2%	8.2%	5.6%	14.9%	8.5%	11.1%	8.5%	9.5%	7.8%	8.3%
契約更新の停止	8.0%	6.9%	10.3%	4.9%	10.4%	5.9%	6.8%	9.0%	6.8%	9.5%	5.9%	8.3%
希望退職	4.3%	5.2%	4.4%	1.6%	1.6%	4.0%	5.1%	4.2%	4.0%	3.6%	5.9%	8.3%
解雇	3.1%	3.9%	3.4%	1.6%	3.2%	2.0%	0.0%	4.2%	3.7%	1.2%	3.9%	0.0%
内部調整（配置転換・出向・転籍等）	5.0%	6.9%	4.4%	8.2%	6.4%	3.0%	0.0%	4.9%	5.7%	2.4%	7.8%	2.8%
その他	1.9%	1.7%	1.8%	0.0%	0.8%	3.0%	5.1%	0.7%	2.3%	1.2%	2.0%	5.6%
雇用調整は行わない	70.5%	69.0%	69.3%	73.8%	76.0%	70.3%	59.3%	68.1%	71.3%	72.6%	74.5%	69.4%
嘱託 回答数：	1,602	246	404	57	87	111	47	118	314	92	48	45
シフト削減などの労働時間の削減	9.4%	8.5%	10.1%	10.5%	4.6%	10.8%	17.0%	10.2%	9.9%	10.9%	2.1%	4.4%
新規採用数の抑制	6.2%	6.1%	5.9%	3.5%	4.6%	9.0%	2.1%	9.3%	6.1%	6.5%	6.3%	11.1%
契約更新の停止	5.3%	5.3%	7.4%	1.8%	9.2%	1.8%	2.1%	5.1%	4.5%	4.3%	8.3%	2.2%
希望退職	5.5%	4.9%	7.2%	3.5%	2.3%	3.6%	4.3%	5.9%	4.5%	8.7%	6.3%	4.4%
解雇	3.1%	4.1%	3.5%	1.8%	2.3%	2.7%	4.3%	5.9%	1.6%	0.0%	8.3%	2.2%
内部調整（配置転換・出向・転籍等）	4.1%	3.3%	4.0%	1.8%	5.7%	1.8%	4.3%	4.2%	5.1%	4.3%	6.3%	2.2%
その他	1.0%	0.8%	0.5%	1.8%	2.3%	1.8%	2.1%	0.0%	0.6%	1.1%	0.0%	6.7%
雇用調整は行わない	73.7%	74.0%	70.8%	78.9%	78.2%	75.7%	66.0%	71.2%	75.2%	76.1%	77.1%	71.1%

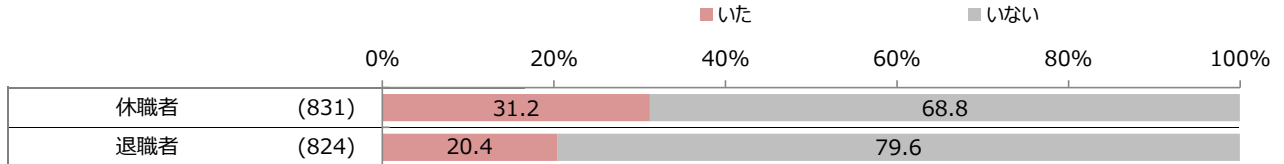
※回答数は最新の調査のものを記載

(5) 新型コロナウイルスの影響で保育園や学校が休園・休校になったことを理由に、休職・退職した非正規雇用の有無

・2022年1月～2022年2月の間に、新型コロナウイルスの影響で保育園や学校が休園・休校になったことを理由に、「休職」した人がいたと回答した企業は31.2%、「退職」した人がいたと回答した企業は20.4%。
 ・業種別でみると、「休職」した人がいた割合は〔建設〕で41.6%と最も高く、次いで〔飲食・宿泊〕で35.3%となった。
 ・「退職」した人がいた割合は〔商社〕で29.4%と最も高く、次いで〔ソフトウェア・通信〕で26.7%となった。

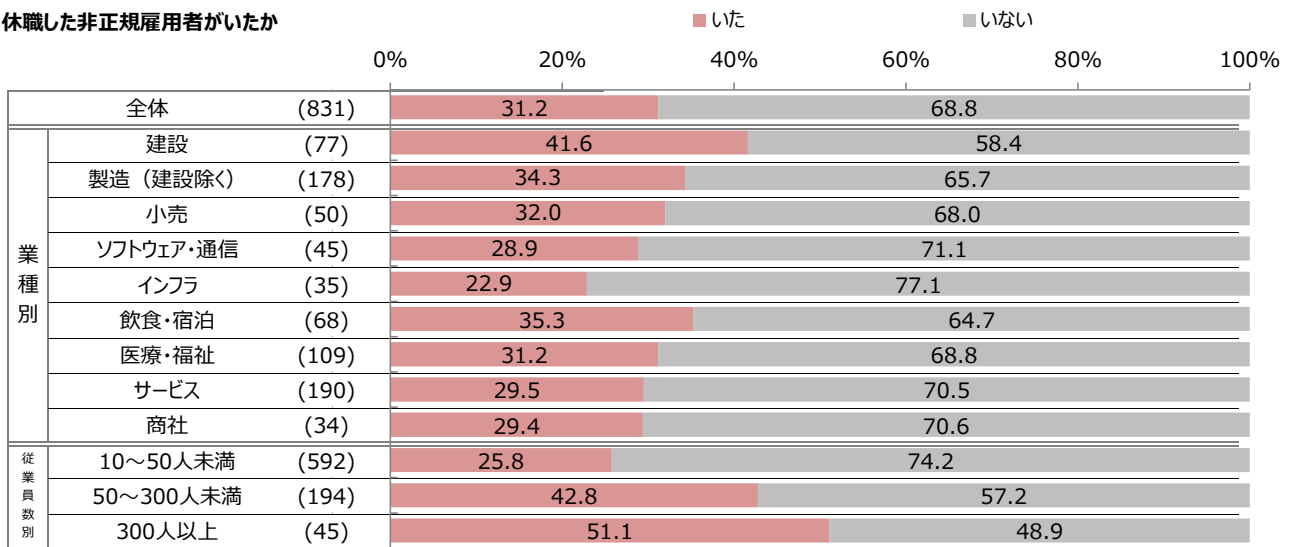
■ 2022年1月～2022年2月の間に、新型コロナウイルスの影響で保育園や学校が休園・休校になったことを理由に、非正規雇用者で休職・退職した人がいたかについて教えてください。（単一回答）

※ベース：「わからない」除く、（ ）内は回答数

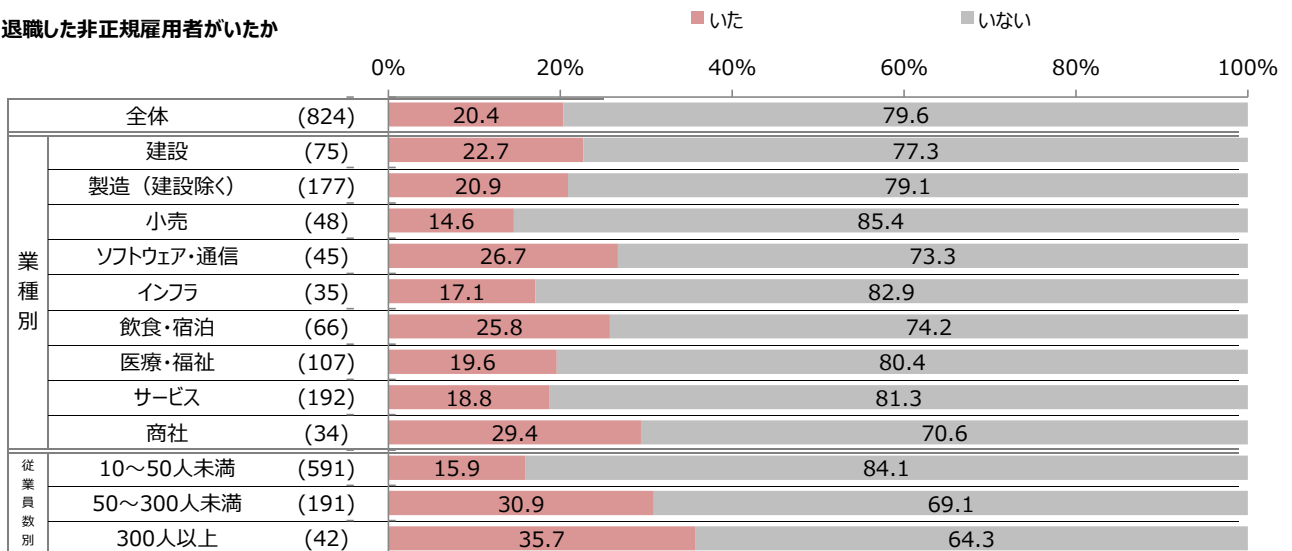


■ 業種・従業員別 ※ベース：「わからない」除く、（ ）内は回答数 ※回答数30以上の業種のみ記載

休職した非正規雇用者がいたか



退職した非正規雇用者がいたか

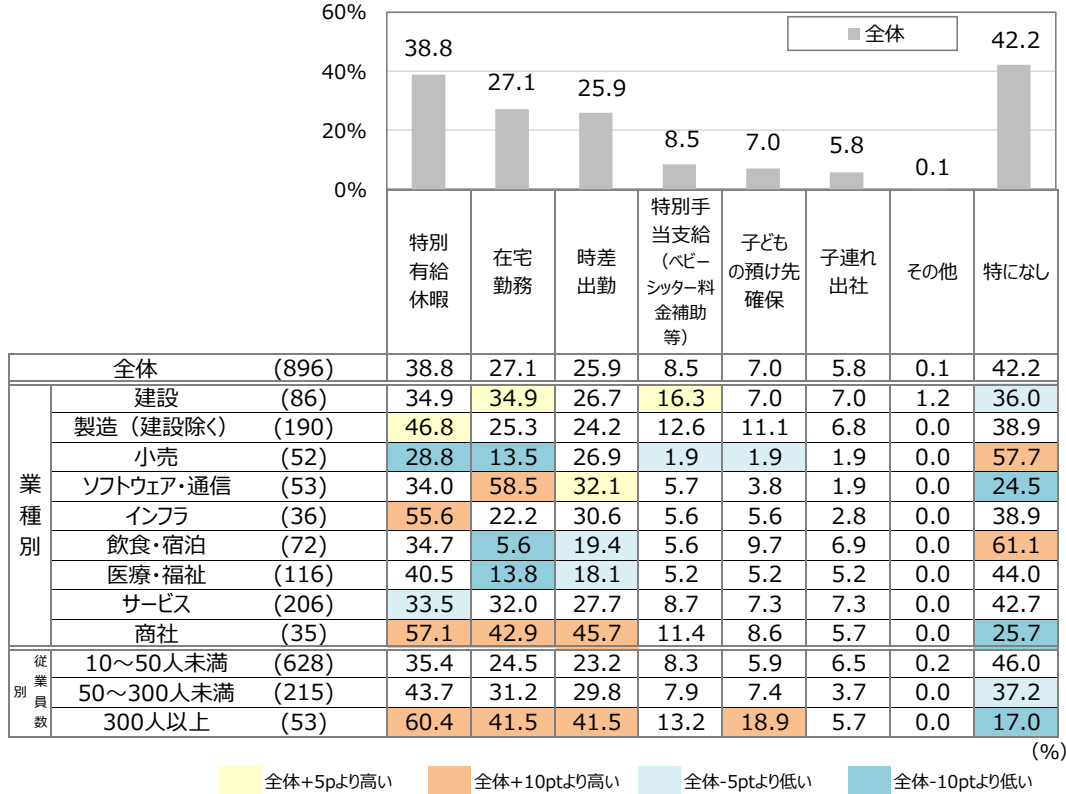


(6) 新型コロナウイルスの影響で保育園や学校が休園・休校になった場合に非正規雇用者に設けている制度と取得者有無

・新型コロナウイルスの影響で保育園や学校が休園・休校になった場合に利用できる制度として、非正規雇用者に設けている制度は、「特別有給休暇」が38.8%と最も高く、次いで「在宅勤務」が27.1%となった。一方で制度を設けておらず「特になし」と回答した企業は42.2%となった。
 ・業種別で見ると、「特になし」は「ソフトウェア・通信」が24.5%と最も低く、次いで「商社」が25.7%となった。
 ・2022年1月～2022年2月の間に、非正規雇用者に設けている制度のうち取得者がいた制度は「特別有給休暇」が29.0%と最も高くなった。

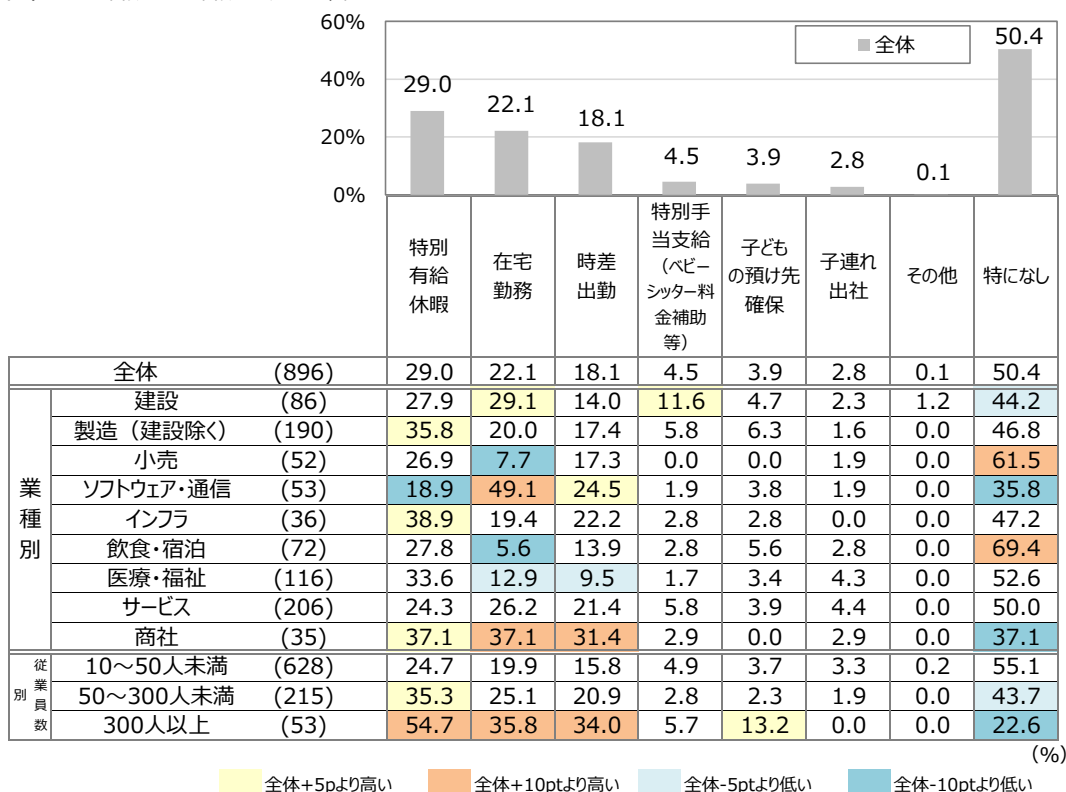
■ 新型コロナウイルスの影響で保育園や学校が休園・休校になった場合に利用できる制度として、非正規雇用者に設けている制度（複数回答）

※（ ）内は回答数 ※回答数30以上の業種のみ記載



■ 2022年1月～2022年2月の間に、非正規雇用者に設けている制度のうち、取得者がいたか（複数回答）

※（ ）内は回答数 ※回答数30以上の業種のみ記載

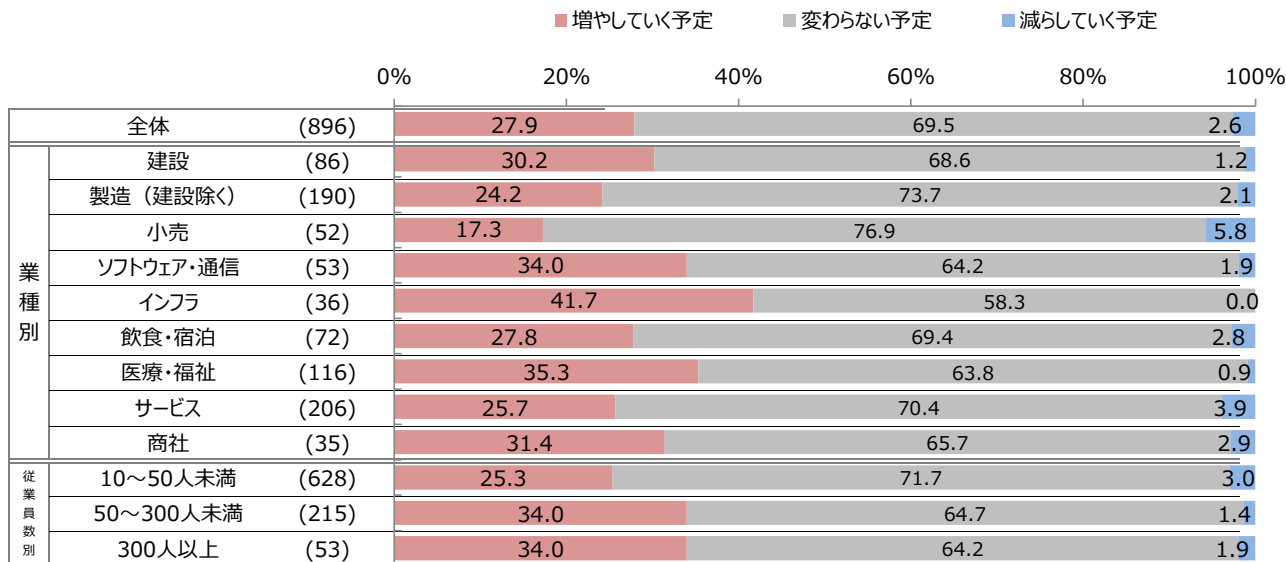


(7) 非正規雇用者が子供を持ちながら働き続けられる制度について今後の方針

・非正規雇用者が子供を持ちながら働き続けられる制度について企業に今後の方針を聞いたところ、「増やしていく予定」は27.9%、「変わらない予定」は69.5%、「減らしていく予定」は2.6%となった。
 ・「増やしていく予定」を業種別でみると、[インフラ]が41.7%と最も高く、次いで[医療・福祉]が35.3%となった。
 ・「増やしていく予定」と回答した企業に、今後どのような制度を増やしていく予定か聞いたところ「社内保育園の設置」「子供を預けられる施設斡旋、紹介」などの回答が多くみられた。また、「特別有給休暇制度」「時間単位での有給取得」や「時短勤務」「フレックス制度」など働く時間を柔軟に選択できるような労働環境を整えるための制度があがった。

■非正規雇用者が子供を持ちながら働き続けられる制度について、あなたの会社の今後の方針について教えてください。（単一回答）

※（ ）内は回答数 ※回答数30以上の業種のみ記載



■今後、非正規雇用者が子供を持ちながら働き続けられる制度についてどのような制度を増やしていく予定か。（自由回答）※一部抜粋

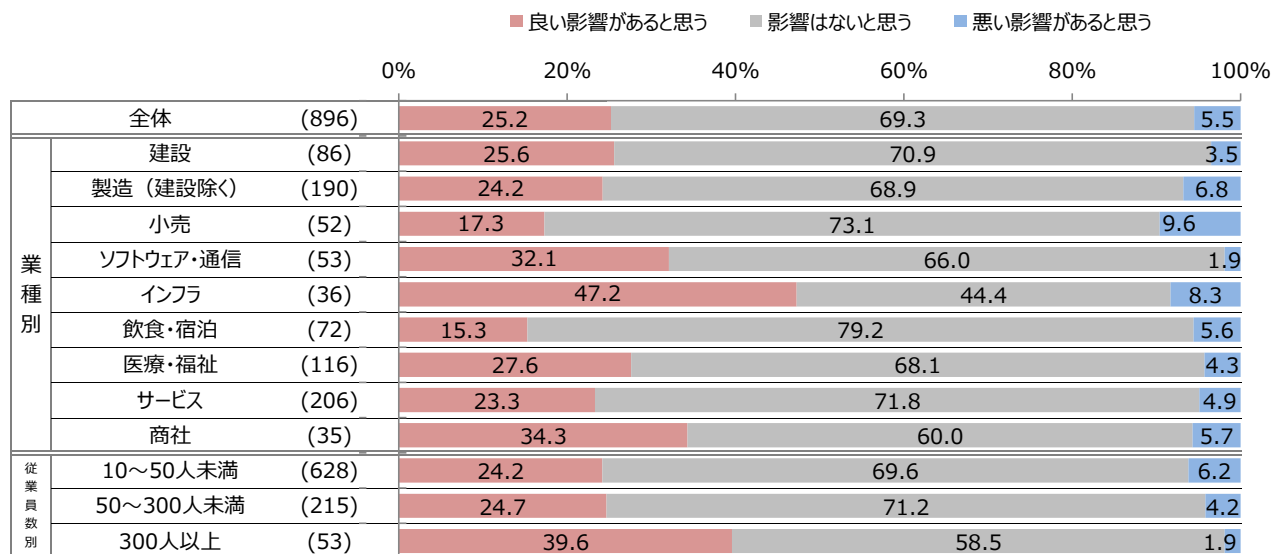
回答内容	都道府県	業種
社内保育園の設置と拡充	東京都	サービス
子どもを預けられる施設の斡旋、紹介など	新潟県	医療・福祉
育児のためや、予防接種などのために仕事を休むことに、特別休暇を与える制度	香川県	医療・福祉
有給休暇の時間単位での取得	福島県	製造（建設除く）
産休/育休制度	栃木県	ソフトウェア・通信
シフト制ではなく、フレックス制のような勤務体系	岐阜県	製造（建設除く）
時短勤務を可能にする	東京都	サービス
在宅ワーク	北海道	商社

(8) 2022年4月の育児・介護休業法改正で、男性の育児休業取得が促進されることによる影響

・2022年4月の育児・介護休業法の改正により男性の育児休業取得が促進されることでのどのような影響があるか聞いたところ、「影響はないと思う」が69.3%と最も高く、次いで「良い影響があると思う」が25.2%、「悪い影響があると思う」が5.5%となった。
 ・従業員別でみると、「良い影響があると思う」は「300人以上」で39.6%と最も高く、次いで「50～300人未満」で24.7%、「10～50人未満」で24.2%となった。
 ・法改正が行われることによって会社にどのような影響があると思うか聞いたところ、良い影響があると思う理由では「男性の育児取得が女性の育児負担軽減に繋がり、社会的に女性の復帰や活躍が期待できる」という声や「男性の子育て参加が家庭にも仕事にも一体感を生む」という意見があがった。一方で、悪い影響があると思う理由では「人手不足」「他の社員の負担増加」などがあがった。

■ 2022年4月の育児・介護休業法の改正により、22年10月には産後パパ育休(出生時育児休業)が創設されるなど、男性の育児休業取得が促進されるようになりますが、あなたの会社への影響についてあてはまるものを教えてください。(単一回答)

※ () 内は回答数 ※回答数30以上の業種のみ記載



■ 男性育休が促進されることで、あなたの会社への影響についてそのように感じる理由 (自由回答) ※一部抜粋

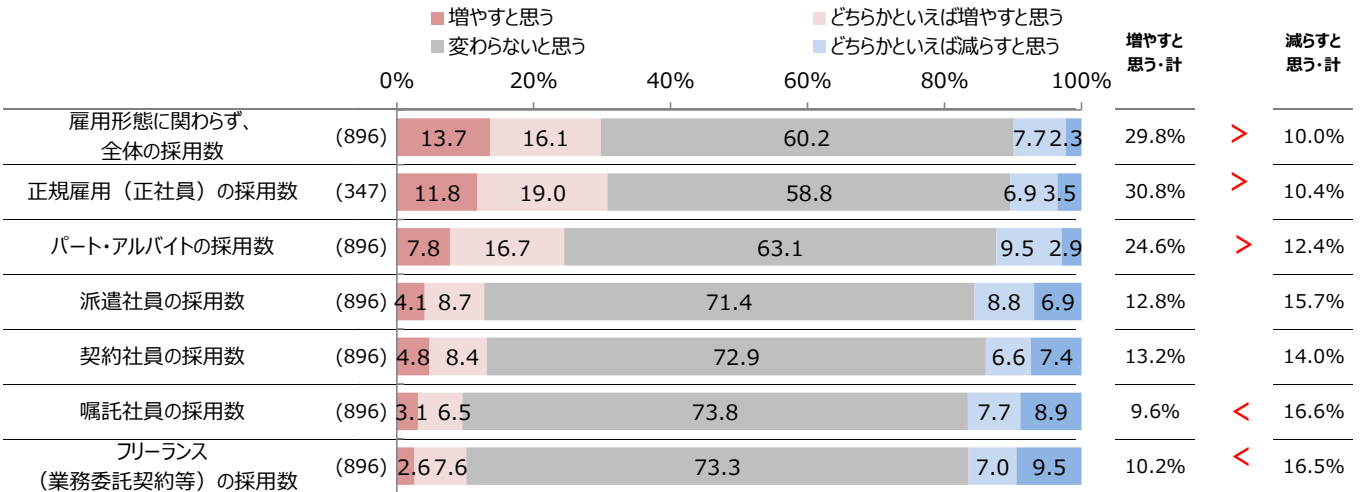
	回答内容	都道府県	業種
「良い影響がある」と思う理由	男性育休が取得出来れば女性の育児の負担が軽減され社会的に女性の復帰や活躍が期待できる	三重県	インフラ
	男性、女性関係なく育休を取ることで平等に福利厚生を受けられる	福岡県	飲食・宿泊
	男性も子育てに参加することで、家庭にも仕事にも一体感が生まれるとおもう	大阪府	製造 (建設除く)
	今現在弊社では、社員の若返りをはかっている真最中なので、こういった制度を活用することで、良い人材が弊社に集まっていたらと思います。既存社員にも、ご家族との時間を大切にもらうことで、仕事に対しても意欲を出してもらえるのではと考えています。	山梨県	インフラ
	家庭内のバランスがとれ、夫婦それぞれ仕事に向き合うことができるから	兵庫県	サービス
「悪い影響がある」と思う理由	人員不足に陥る可能性がある	岡山県	小売
	業務が追いつかなくなる	大阪府	建設
	予定されていた業務が他の社員に振り分けられる為、人員が不足していた場合に社員の負担は避けられない。	岡山県	サービス
	男性社員が少ない為、休業されると力仕事をする人が居ない	富山県	製造 (建設除く)
	代わりの雇用に時間がかかる為	埼玉県	医療・福祉

(9) 業務のデジタル化・自動化が進むことによる採用数への影響

・業務のデジタル化が進むことで採用数はどのように変化するか聞いたところ、全体の採用数では「増やすと思う・計」が29.8%、「減らすと思う・計」が10.0%となり、採用数を増やすと思うと回答した企業が減らすと思うと回答した企業を19.8pt上回った。
 ・雇用形態別の採用数でみると、「増やすと思う・計」は「正規雇用（正社員）の採用数」で30.8%と最も高く、「減らすと思う・計」は「嘱託社員の採用数」で16.6%と最も高かった。
 ・業種別でみると、全体の採用数で「増やすと思う」は「ソフトウェア・通信」で41.5%と最も高く、全体より11.7pt高くなった。
 ・全体の採用数を増やすと思うと回答した理由を聞いたところ、「デジタル化に伴う新たな人材が必要になるため」などデジタル化を進めるための人材の確保を必要としているという声や「効率化できる部分とはちがう分野での業務を増やそうとしている」などといった人の手で業務を行うことが適している仕事のためという声があった。
 ・一方で、減らすと思うと回答した理由では「業務の効率化が進むと思われるので、人員削減する」などというコメントがみられた。

■あなたの会社でAI・RPAの導入などデジタル化・自動化が進むことによる採用数への影響について（単一回答）

※（ ）内は回答数 ※「正規雇用（正社員）の採用数」ベース：正社員の採用方針を把握している人



■業種・従業員別 ※（ ）内は回答数、回答数30未満は参考値とする ※「正社員の採用数」ベース：正社員の採用方針を把握している人

		業種別										従業員数別		
		全体	建設	製造（建設除く）	小売	ソフトウェア・通信	インフラ	飲食・宿泊	医療・福祉	サービス	商社	10~50人未満	50~300人未満	300人以上
① 全体の採用数	回答数：	(896)	(86)	(190)	(52)	(53)	(36)	(72)	(116)	(206)	(35)	(628)	(215)	(53)
	増やすと思う	29.8%	39.5%	31.6%	15.4%	41.5%	30.6%	25.0%	29.3%	27.7%	22.9%	27.9%	34.4%	34.0%
	変わらないと思う	60.2%	48.8%	57.4%	73.1%	52.8%	61.1%	70.8%	62.1%	63.6%	54.3%	63.1%	53.0%	54.7%
② アルバイトの採用数	増やすと思う	24.6%	20.9%	21.6%	23.1%	17.0%	16.7%	30.6%	31.0%	27.2%	25.7%	23.7%	25.1%	32.1%
	変わらないと思う	63.1%	66.3%	63.7%	63.5%	73.6%	75.0%	58.3%	61.2%	61.2%	57.1%	64.6%	59.1%	60.4%
	減らすと思う	12.4%	12.8%	14.7%	13.5%	9.4%	8.3%	11.1%	7.8%	11.7%	17.1%	11.6%	15.8%	7.5%
③ 派遣社員の採用数	増やすと思う	12.8%	23.3%	14.2%	3.8%	26.4%	11.1%	6.9%	12.1%	8.7%	14.3%	11.5%	14.9%	20.8%
	変わらないと思う	71.4%	60.5%	66.8%	80.8%	64.2%	77.8%	72.2%	76.7%	76.7%	62.9%	74.7%	64.7%	60.4%
	減らすと思う	15.7%	16.3%	18.9%	15.4%	9.4%	11.1%	20.8%	11.2%	14.6%	22.9%	13.9%	20.5%	18.9%
④ 契約社員の採用数	増やすと思う	13.2%	26.7%	10.0%	5.8%	18.9%	13.9%	11.1%	12.1%	10.7%	17.1%	11.8%	15.8%	18.9%
	変わらないと思う	72.9%	57.0%	72.6%	80.8%	73.6%	69.4%	70.8%	78.4%	78.2%	65.7%	75.2%	66.5%	71.7%
	減らすと思う	14.0%	16.3%	17.4%	13.5%	7.5%	16.7%	18.1%	9.5%	11.2%	17.1%	13.1%	17.7%	9.4%
⑤ 嘱託社員の採用数	増やすと思う	9.6%	19.8%	8.9%	3.8%	13.2%	11.1%	4.2%	7.8%	8.3%	14.3%	9.1%	11.2%	9.4%
	変わらないと思う	73.8%	61.6%	71.6%	80.8%	75.5%	69.4%	75.0%	77.6%	79.1%	60.0%	76.6%	66.0%	71.7%
	減らすと思う	16.6%	18.6%	19.5%	15.4%	11.3%	19.4%	20.8%	14.7%	12.6%	25.7%	14.3%	22.8%	18.9%
⑥ フリーランスの採用数	増やすと思う	10.2%	17.4%	12.1%	1.9%	15.1%	8.3%	8.3%	6.0%	10.2%	14.3%	9.4%	12.1%	11.3%
	変わらないと思う	73.3%	67.4%	70.0%	82.7%	77.4%	69.4%	73.6%	80.2%	75.2%	51.4%	75.3%	67.9%	71.7%
	減らすと思う	16.5%	15.1%	17.9%	15.4%	7.5%	22.2%	18.1%	13.8%	14.6%	34.3%	15.3%	20.0%	17.0%
⑦ 正社員の採用数	回答数：	(347)	(43)	(84)	(22)	(17)	(10)	(25)	(46)	(71)	(12)	(243)	(81)	(23)
	増やすと思う	30.8%	41.9%	26.2%	27.3%	41.2%	20.0%	32.0%	34.8%	29.6%	8.3%	30.9%	30.9%	30.4%
	変わらないと思う	58.8%	46.5%	64.3%	68.2%	47.1%	70.0%	64.0%	56.5%	60.6%	58.3%	59.3%	55.6%	65.2%
	減らすと思う	10.4%	11.6%	9.5%	4.5%	11.8%	10.0%	4.0%	8.7%	9.9%	33.3%	9.9%	13.6%	4.3%

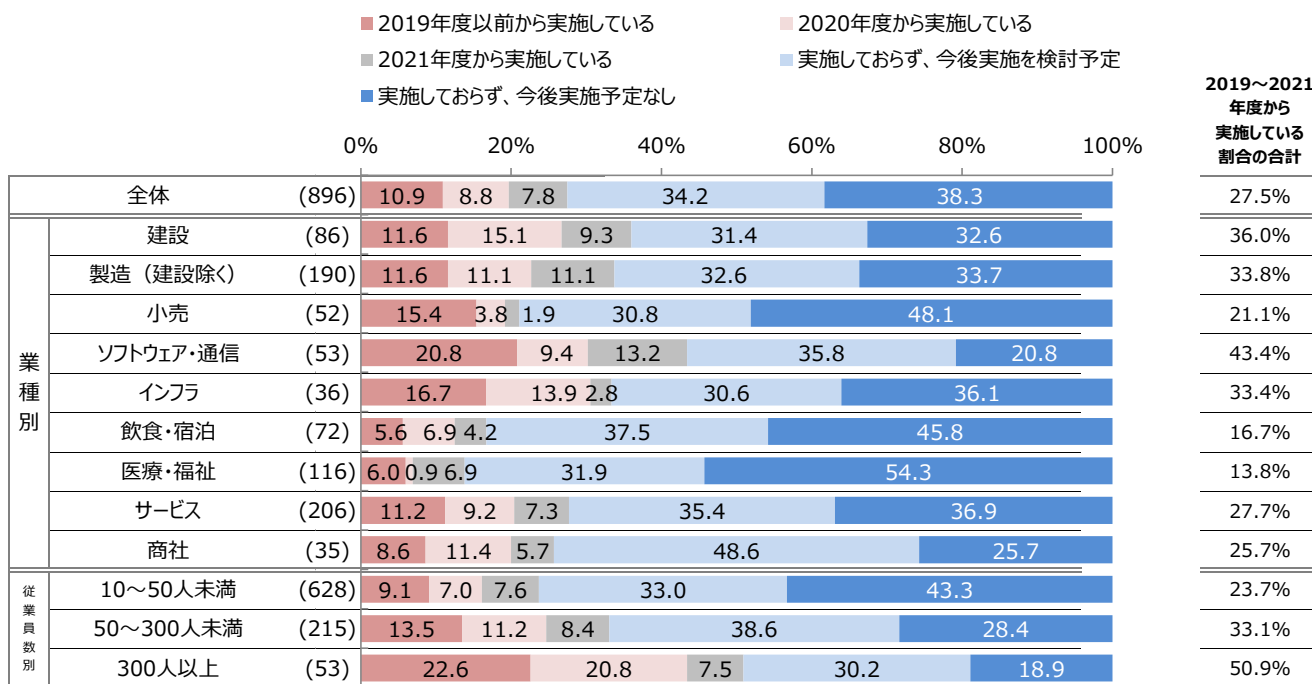
※「増やすと思う」+「どちらかという増やすと思う」。「どちらかという減らすと思う」+「減らすと思う」の合計数値で表記している。

全体+5pより高い 全体+10ptより高い 全体-5ptより低い 全体-10ptより低い

■業務のデジタル化・自動化が進むことで、「全体」の採用数への影響-その理由（自由回答）※一部抜粋

	回答内容	都道府県	業種
【増やすと思う理由】	常に慢性的な人手不足だから	愛知県	飲食・宿泊
	AIでの代替が難しい業務があるため	東京都	ソフトウェア・通信
	効率化できる部分とはちがう分野での業務を増やそうとしている	神奈川県	サービス
	事業拡大のため	東京都	マスコミ
	デジタル化に伴う新たな人材が必要になるため	兵庫県	サービス
【減らすと思う理由】	デジタル化が進めば既存の業務の多くを任す事が出来、その結果今以上の人員が必要ではなくなる為。	滋賀県	サービス
	業務の効率化が進むと思われるので、人員削減するであろう。	東京都	マスコミ
	業務の負担が軽減され、少ない人数でも回せると思うから。	大阪府	医療・福祉
	単純作業の自動化が進めば、難しい作業だけ人材を使う事になるので、採用数は減らせると思う。	滋賀県	製造（建設除く）
	システム導入費がかさむため、人件費を削るしかない	兵庫県	サービス

■業務のデジタル化・自動化の実施状況（単一回答）



(10) エリア別・企業規模別集計

■採用活動実施率

	全体	エリア別								従業員数別		
		北海道・東北	北関東	一都三県	甲信越・北陸	東海	関西	中国・四国	九州・沖縄	10-50人未満	50-300人未満	300人以上
アルバイト 回答数：	3,575	388	169	1,151	225	388	634	307	313	3,005	492	78
22年1-2月	18.3%	16.5%	20.1%	15.3%	20.4%	18.3%	20.2%	22.8%	20.8%	15.3%	30.9%	55.1%
21年11-12月	17.2%	19.1%	21.1%	14.1%	14.5%	20.3%	17.6%	18.2%	20.7%	15.1%	25.9%	45.8%
21年9-10月	15.9%	19.8%	14.3%	15.2%	14.2%	16.6%	15.5%	14.8%	16.8%	12.4%	32.5%	41.1%
21年7-8月	15.2%	16.4%	17.2%	14.0%	11.6%	15.9%	15.7%	17.5%	15.9%	11.8%	31.1%	40.0%
21年5-6月	14.9%	14.0%	18.5%	14.4%	16.5%	14.8%	14.8%	14.6%	15.8%	11.5%	30.6%	38.9%
21年3-4月	14.8%	13.8%	19.5%	13.8%	12.2%	15.9%	15.3%	15.1%	17.2%	11.3%	30.7%	44.6%
21年1-2月	16.4%	16.2%	23.0%	15.7%	16.0%	15.2%	16.9%	15.7%	18.5%	13.0%	33.0%	37.8%
派遣社員 回答数：	3,506	374	163	1,142	217	382	616	302	310	2,967	467	72
22年1-2月	6.6%	6.7%	8.0%	6.4%	6.5%	5.2%	7.1%	7.0%	6.8%	4.8%	13.9%	33.3%
21年11-12月	6.2%	4.1%	9.4%	6.7%	6.0%	7.1%	6.5%	4.1%	6.2%	4.3%	12.9%	38.6%
21年9-10月	6.3%	6.5%	7.7%	6.9%	5.8%	7.7%	4.9%	6.6%	3.8%	4.0%	15.9%	27.8%
21年7-8月	5.7%	3.4%	6.1%	5.9%	4.1%	7.7%	6.7%	4.2%	5.4%	3.7%	14.6%	22.1%
21年5-6月	5.3%	3.7%	6.1%	6.5%	5.2%	4.0%	4.1%	6.1%	5.6%	3.7%	12.8%	15.9%
21年3-4月	5.9%	5.9%	6.9%	6.5%	3.3%	7.2%	6.0%	4.9%	3.8%	3.3%	16.9%	32.9%
21年1-2月	6.2%	2.9%	9.3%	7.5%	6.5%	5.0%	5.7%	4.6%	7.3%	4.3%	15.1%	21.5%
契約社員 回答数：	3,503	377	162	1,142	218	380	612	300	312	2,963	467	73
22年1-2月	7.3%	7.4%	7.4%	7.3%	10.1%	4.5%	7.4%	6.3%	9.0%	5.6%	12.8%	38.4%
21年11-12月	6.0%	5.7%	10.5%	7.1%	3.5%	4.8%	5.3%	5.0%	6.0%	4.2%	12.4%	34.1%
21年9-10月	5.6%	4.9%	7.1%	7.1%	5.0%	5.3%	4.6%	5.5%	3.8%	3.6%	14.3%	27.0%
21年7-8月	5.2%	4.3%	4.9%	6.5%	1.7%	5.6%	4.8%	4.4%	5.3%	3.4%	13.3%	20.0%
21年5-6月	5.2%	3.5%	3.7%	7.0%	5.6%	2.7%	4.1%	5.8%	5.8%	3.5%	13.3%	17.2%
21年3-4月	6.2%	6.1%	9.6%	7.2%	5.4%	4.9%	5.5%	5.5%	6.3%	3.7%	17.4%	29.6%
21年1-2月	6.4%	5.7%	9.3%	7.2%	4.9%	4.6%	5.7%	6.1%	8.4%	4.9%	12.3%	26.8%
嘱託 回答数：	3,464	373	161	1,129	215	372	608	297	309	2,940	458	66
22年1-2月	4.1%	3.5%	3.7%	4.2%	4.2%	3.5%	4.9%	3.0%	4.5%	3.1%	7.9%	21.2%
21年11-12月	3.9%	4.3%	7.1%	3.8%	3.9%	4.0%	3.8%	2.8%	2.8%	2.8%	8.0%	19.8%
21年9-10月	3.0%	3.5%	3.4%	3.5%	3.2%	3.4%	2.5%	1.7%	2.1%	2.0%	7.4%	15.5%
21年7-8月	3.3%	2.3%	3.1%	4.0%	2.1%	3.9%	2.8%	3.2%	2.9%	2.1%	8.2%	16.5%
21年5-6月	2.8%	1.5%	2.4%	3.8%	3.2%	1.6%	2.6%	3.7%	1.9%	1.9%	6.6%	13.1%
21年3-4月	4.0%	5.9%	4.9%	3.7%	3.4%	4.6%	3.9%	1.7%	4.1%	2.5%	10.5%	20.0%
21年1-2月	4.3%	5.0%	6.0%	4.3%	4.9%	2.4%	4.6%	2.2%	6.7%	3.3%	8.5%	15.4%

※回答数は最新の調査のものを記載

■今後の採用予定

	全体	エリア別								従業員数別		
		北海道・東北	北関東	一都三県	甲信越・北陸	東海	関西	中国・四国	九州・沖縄	10-50人未満	50-300人未満	300人以上
アルバイト 回答数：	3,575	388	169	1,151	225	388	634	307	313	3,005	492	78
行う	23.1%	22.7%	24.9%	20.3%	23.1%	21.9%	26.5%	25.1%	25.9%	20.0%	37.0%	56.4%
行わない	49.5%	49.2%	47.3%	53.6%	45.3%	50.0%	45.6%	47.9%	47.9%	52.1%	37.8%	24.4%
未定	27.4%	28.1%	27.8%	26.1%	31.6%	28.1%	27.9%	27.0%	26.2%	27.9%	25.2%	19.2%
派遣社員 回答数：	3,506	374	163	1,142	217	382	616	302	310	2,967	467	72
行う	8.7%	8.0%	7.4%	10.4%	9.2%	8.1%	7.6%	7.3%	8.1%	6.5%	18.8%	34.7%
行わない	66.5%	69.5%	58.9%	66.5%	62.2%	65.7%	67.4%	69.5%	66.5%	69.0%	55.2%	37.5%
未定	24.8%	22.5%	33.7%	23.1%	28.6%	26.2%	25.0%	23.2%	25.5%	24.5%	25.9%	27.8%
契約社員 回答数：	3,503	377	162	1,142	218	380	612	300	312	2,963	467	73
行う	10.7%	12.2%	7.4%	11.0%	11.9%	9.2%	9.2%	10.3%	14.1%	8.5%	19.7%	45.2%
行わない	63.9%	63.4%	57.4%	63.5%	61.5%	66.6%	65.7%	65.7%	62.8%	66.2%	54.2%	32.9%
未定	25.3%	24.4%	35.2%	25.5%	26.6%	24.2%	25.2%	24.0%	23.1%	25.3%	26.1%	21.9%
嘱託 回答数：	3,464	373	161	1,129	215	372	608	297	309	2,940	458	66
行う	6.3%	6.4%	8.1%	5.9%	6.5%	5.6%	5.8%	7.1%	7.1%	5.1%	10.9%	27.3%
行わない	67.5%	67.6%	55.9%	69.7%	62.8%	66.1%	68.4%	69.0%	66.7%	69.1%	61.1%	39.4%
未定	26.3%	26.0%	36.0%	24.4%	30.7%	28.2%	25.8%	23.9%	26.2%	25.9%	27.9%	33.3%

※回答数は最新の調査のものを記載

■新規採用率

	全体	エリア別								従業員数別		
		北海道・東北	北関東	一都三県	甲信越・北陸	東海	関西	中国・四国	九州・沖縄	10-50人未満	50-300人未満	300人以上
アルバイト 回答数：	3,616	395	164	1,164	225	394	643	310	321	3,065	477	74
22年1-2月	12.6%	10.9%	11.0%	11.3%	12.4%	12.4%	14.2%	16.1%	13.7%	9.7%	25.6%	45.9%
21年11-12月	11.8%	11.5%	13.2%	10.0%	8.8%	14.5%	12.7%	10.5%	15.6%	9.7%	21.0%	36.4%
21年9-10月	11.1%	15.4%	9.4%	11.2%	10.4%	10.9%	10.5%	8.7%	10.3%	8.0%	26.0%	36.0%
21年7-8月	10.6%	10.0%	11.2%	9.7%	8.0%	10.9%	12.8%	11.0%	10.9%	7.7%	24.1%	34.3%
21年5-6月	11.3%	10.0%	14.6%	11.7%	10.2%	8.8%	12.0%	12.9%	11.4%	8.0%	26.9%	37.0%
21年3-4月	11.6%	11.8%	13.2%	11.6%	9.9%	12.0%	11.9%	9.8%	12.3%	8.4%	25.6%	40.5%
21年1-2月	11.6%	11.4%	11.8%	12.3%	8.6%	11.0%	11.5%	10.7%	12.9%	8.3%	27.2%	31.3%
派遣社員 回答数：	3,571	388	157	1,158	222	389	635	306	316	3,037	464	70
22年1-2月	4.6%	4.1%	4.5%	4.5%	4.5%	3.9%	4.9%	5.2%	5.1%	3.0%	10.1%	34.3%
21年11-12月	4.2%	2.8%	5.2%	4.6%	3.8%	3.6%	4.5%	2.7%	5.2%	2.3%	10.8%	34.1%
21年9-10月	4.1%	3.9%	3.7%	4.9%	3.4%	4.9%	4.0%	2.7%	3.4%	2.4%	11.8%	21.7%
21年7-8月	3.9%	3.5%	4.8%	3.8%	3.6%	5.4%	4.4%	1.5%	3.9%	2.1%	12.2%	18.0%
21年5-6月	3.7%	2.5%	4.8%	4.6%	3.8%	3.8%	2.6%	3.9%	3.1%	2.3%	10.0%	16.1%
21年3-4月	4.5%	4.4%	5.4%	5.2%	3.2%	3.6%	4.9%	4.4%	2.7%	2.3%	13.8%	26.0%
21年1-2月	4.6%	2.3%	7.4%	5.7%	3.2%	3.2%	5.2%	2.3%	5.7%	2.9%	12.0%	20.0%
契約社員 回答数：	3,565	389	156	1,156	222	390	633	305	314	3,033	464	68
22年1-2月	4.2%	4.6%	5.1%	4.0%	4.5%	3.1%	4.4%	4.3%	4.1%	2.7%	10.3%	26.5%
21年11-12月	3.1%	3.3%	3.5%	3.4%	0.8%	2.6%	3.2%	2.4%	4.9%	1.8%	8.1%	26.8%
21年9-10月	3.5%	3.5%	5.3%	4.4%	3.4%	2.6%	2.9%	1.9%	2.8%	2.2%	8.7%	23.5%
21年7-8月	3.1%	2.4%	3.6%	4.1%	1.2%	2.5%	3.2%	1.5%	3.9%	1.7%	9.8%	14.7%
21年5-6月	2.9%	1.9%	2.4%	3.6%	2.6%	1.9%	2.5%	3.0%	3.4%	1.9%	7.2%	12.2%
21年3-4月	4.3%	3.5%	6.7%	4.9%	3.7%	3.2%	4.3%	4.0%	4.7%	2.4%	12.4%	23.3%
21年1-2月	4.6%	3.5%	4.0%	5.3%	2.8%	3.0%	4.7%	4.4%	6.7%	3.2%	9.7%	22.2%
嘱託 回答数：	3,541	385	155	1,151	220	384	630	301	315	3,017	460	64
22年1-2月	2.8%	3.1%	2.6%	2.8%	3.6%	1.6%	3.3%	2.0%	3.2%	2.0%	5.7%	20.3%
21年11-12月	2.2%	2.1%	4.2%	2.1%	2.3%	2.0%	2.5%	1.2%	2.2%	1.3%	6.1%	15.2%
21年9-10月	2.3%	2.6%	3.7%	2.4%	2.0%	2.8%	2.1%	1.7%	1.4%	1.5%	5.4%	14.8%
21年7-8月	2.1%	1.3%	1.2%	3.0%	2.0%	2.3%	1.8%	1.0%	1.7%	1.1%	6.5%	13.1%
21年5-6月	2.3%	0.8%	1.8%	3.2%	2.3%	1.3%	2.4%	2.7%	1.8%	1.4%	6.0%	12.4%
21年3-4月	3.0%	3.5%	5.4%	2.8%	2.9%	3.0%	3.4%	1.9%	2.4%	1.8%	8.8%	11.3%
21年1-2月	3.2%	3.5%	6.1%	3.0%	2.8%	1.9%	3.6%	1.5%	4.7%	2.4%	6.7%	11.4%

※回答数は最新の調査のものを記載

■過不足状況 1-2月

	全体	エリア別								従業員数別		
		北海道・東北	北関東	一都三県	甲信越・北陸	東海	関西	中国・四国	九州・沖縄	10-50人未満	50-300人未満	300人以上
アルバイト 回答数：	2,530	293	122	735	168	278	467	230	237	2,030	421	79
過剰	10.4%	12.6%	13.1%	11.7%	7.7%	11.2%	8.6%	7.8%	8.9%	10.6%	8.8%	11.4%
過不足なし	54.7%	52.6%	54.9%	56.5%	60.1%	51.4%	55.5%	52.2%	52.3%	55.6%	52.5%	41.8%
不足	35.0%	34.8%	32.0%	31.8%	32.1%	37.4%	36.0%	40.0%	38.8%	33.7%	38.7%	46.8%
「不足」-「過剰」	24.6%	22.2%	18.9%	20.1%	24.4%	26.2%	27.4%	32.2%	29.9%	23.1%	29.9%	35.4%
派遣社員 回答数：	1,510	159	73	526	80	158	271	112	131	1,127	312	71
過剰	10.1%	13.2%	12.3%	9.7%	8.8%	10.1%	8.5%	11.6%	9.9%	9.9%	11.2%	8.5%
過不足なし	64.6%	58.5%	63.0%	66.3%	73.8%	65.8%	67.9%	57.1%	58.8%	65.5%	64.1%	53.5%
不足	25.2%	28.3%	24.7%	24.0%	17.5%	24.1%	23.6%	31.3%	31.3%	24.6%	24.7%	38.0%
「不足」-「過剰」	15.1%	15.1%	12.4%	14.3%	8.7%	14.0%	15.1%	19.7%	21.4%	14.7%	13.5%	29.5%
契約社員 回答数：	1,669	188	79	579	94	152	295	138	144	1,271	331	67
過剰	8.4%	9.0%	7.6%	8.1%	10.6%	8.6%	7.8%	10.1%	7.6%	8.1%	9.7%	9.0%
過不足なし	62.0%	59.6%	65.8%	64.8%	59.6%	61.8%	67.5%	49.3%	54.9%	62.8%	61.6%	49.3%
不足	29.5%	31.4%	26.6%	27.1%	29.8%	29.6%	24.7%	40.6%	37.5%	29.1%	28.7%	41.8%
「不足」-「過剰」	21.1%	22.4%	19.0%	19.0%	19.2%	21.0%	16.9%	30.5%	29.9%	21.0%	19.0%	32.8%
嘱託 回答数：	1,602	178	72	532	92	173	283	137	135	1,241	300	61
過剰	10.4%	7.3%	12.5%	10.9%	8.7%	12.7%	7.4%	16.1%	9.6%	9.7%	13.3%	9.8%
過不足なし	66.0%	66.3%	65.3%	67.5%	70.7%	67.6%	70.0%	54.7%	58.5%	66.6%	66.0%	54.1%
不足	23.6%	26.4%	22.2%	21.6%	20.7%	19.7%	22.6%	29.2%	31.9%	23.7%	20.7%	36.1%
「不足」-「過剰」	13.2%	19.1%	9.7%	10.7%	12.0%	7.0%	15.2%	13.1%	22.3%	14.0%	7.4%	26.3%

※回答数は最新の調査のものを記載

■雇用調整状況 1-2月（複数回答）

	エリア別									従業員数別		
	全体	北海道・東北	北関東	一都二県	甲信越・北陸	東海	関西	中国・四国	九州・沖縄	10-50人未満	50-300人未満	300人以上
アルバイト 回答数：	2,530	293	122	735	168	278	467	230	237	2,030	421	79
シフト削減などの労働時間の削減	27.2%	22.5%	32.8%	26.9%	26.2%	30.2%	27.8%	28.7%	24.9%	26.3%	28.5%	43.0%
新規採用数の抑制	10.3%	8.5%	10.7%	10.7%	8.3%	10.4%	12.8%	10.9%	6.8%	9.9%	10.5%	20.3%
契約更新の停止	3.6%	3.4%	3.3%	4.4%	5.4%	2.5%	3.0%	3.0%	3.4%	2.8%	5.9%	11.4%
希望退職	3.4%	3.8%	4.1%	3.0%	3.0%	3.6%	3.6%	4.8%	2.5%	2.9%	5.2%	8.9%
解雇	2.1%	2.4%	0.0%	2.2%	1.2%	1.8%	1.5%	4.3%	3.0%	1.6%	4.0%	6.3%
内部調整（配置転換・出向・転籍等）	4.7%	5.1%	3.3%	5.0%	3.6%	6.1%	3.6%	3.9%	5.5%	3.5%	8.3%	15.2%
その他	1.4%	2.7%	0.0%	1.2%	1.8%	1.4%	1.3%	0.9%	1.7%	1.5%	1.2%	1.3%
雇用調整は行っていない	62.9%	65.9%	56.6%	64.1%	65.5%	58.6%	61.2%	63.0%	65.4%	64.9%	57.2%	43.0%
派遣社員 回答数：	1,510	159	73	526	80	158	271	112	131	1,127	312	71
シフト削減などの労働時間の削減	12.1%	14.5%	19.2%	11.8%	20.0%	10.8%	10.0%	10.7%	8.4%	10.6%	14.1%	26.8%
新規採用数の抑制	13.4%	18.9%	12.3%	13.5%	17.5%	7.6%	15.1%	12.5%	9.2%	12.4%	14.4%	25.4%
契約更新の停止	8.0%	9.4%	8.2%	7.8%	11.3%	6.3%	7.7%	7.1%	8.4%	5.9%	13.8%	16.9%
希望退職	4.3%	5.7%	9.6%	3.4%	5.0%	4.4%	4.4%	3.6%	3.1%	3.5%	6.7%	5.6%
解雇	3.6%	6.3%	2.7%	3.6%	2.5%	3.2%	2.6%	5.4%	3.1%	2.5%	7.1%	7.0%
内部調整（配置転換・出向・転籍等）	5.4%	6.3%	2.7%	6.5%	6.3%	5.7%	5.2%	3.6%	3.1%	4.3%	7.4%	15.5%
その他	2.3%	3.1%	0.0%	2.5%	2.5%	1.9%	2.6%	1.8%	1.5%	2.4%	1.6%	2.8%
雇用調整は行っていない	66.7%	59.7%	60.3%	68.6%	53.8%	69.6%	66.1%	69.6%	74.0%	70.0%	58.7%	49.3%
契約社員 回答数：	1,669	188	79	579	94	152	295	138	144	1,271	331	67
シフト削減などの労働時間の削減	12.0%	12.8%	17.7%	9.8%	19.1%	11.8%	10.8%	10.9%	16.0%	11.0%	13.0%	26.9%
新規採用数の抑制	10.7%	9.6%	12.7%	11.2%	13.8%	9.9%	10.5%	8.7%	10.4%	9.8%	12.1%	20.9%
契約更新の停止	8.4%	12.2%	7.6%	9.5%	8.5%	6.6%	7.8%	5.1%	6.3%	7.2%	12.1%	14.9%
希望退職	5.2%	6.9%	5.1%	4.8%	3.2%	4.6%	3.4%	9.4%	6.3%	4.3%	8.2%	7.5%
解雇	3.7%	5.9%	1.3%	3.6%	3.2%	2.0%	3.4%	5.1%	4.2%	3.2%	5.1%	6.0%
内部調整（配置転換・出向・転籍等）	6.0%	5.3%	8.9%	5.9%	6.4%	7.9%	5.4%	4.3%	6.3%	4.8%	8.5%	16.4%
その他	3.0%	4.3%	2.5%	2.9%	5.3%	2.0%	2.4%	2.2%	3.5%	3.0%	3.6%	0.0%
雇用調整は行っていない	66.6%	62.8%	59.5%	67.7%	58.5%	65.8%	68.5%	71.0%	68.8%	69.1%	59.8%	52.2%
嘱託 回答数：	1,602	178	72	532	92	173	283	137	135	1,241	300	61
シフト削減などの労働時間の削減	10.1%	10.7%	15.3%	8.5%	16.3%	9.8%	7.8%	14.6%	9.6%	9.7%	10.0%	19.7%
新規採用数の抑制	7.9%	7.9%	8.3%	7.1%	8.7%	6.9%	10.2%	7.3%	6.7%	7.5%	6.7%	21.3%
契約更新の停止	4.9%	2.8%	9.7%	5.6%	6.5%	4.0%	3.9%	5.1%	4.4%	4.4%	5.7%	13.1%
希望退職	5.9%	10.7%	9.7%	5.1%	5.4%	5.2%	4.2%	5.1%	6.7%	4.8%	10.3%	8.2%
解雇	2.9%	5.1%	4.2%	3.9%	1.1%	1.7%	1.4%	3.6%	0.7%	2.3%	4.0%	9.8%
内部調整（配置転換・出向・転籍等）	5.2%	4.5%	4.2%	5.6%	6.5%	7.5%	4.2%	4.4%	4.4%	4.3%	7.3%	14.8%
その他	2.6%	4.5%	1.4%	2.3%	6.5%	2.3%	2.5%	0.7%	2.2%	2.7%	2.7%	1.6%
雇用調整は行っていない	70.5%	67.4%	62.5%	72.7%	60.9%	70.5%	72.8%	69.3%	72.6%	72.7%	65.0%	52.5%

※回答数は最新の調査のものを記載

■雇用調整・今後の予定（複数回答）

	エリア別									従業員数別		
	全体	北海道・東北	北関東	一都二県	甲信越・北陸	東海	関西	中国・四国	九州・沖縄	10-50人未満	50-300人未満	300人以上
アルバイト 回答数：	2,530	293	122	735	168	278	467	230	237	2,030	421	79
シフト削減などの労働時間の削減	23.1%	21.5%	30.3%	23.3%	20.8%	25.9%	20.8%	24.8%	22.4%	22.1%	26.1%	32.9%
新規採用数の抑制	8.6%	5.1%	11.5%	9.9%	6.0%	10.4%	9.0%	9.6%	5.5%	7.6%	11.6%	19.0%
契約更新の停止	3.9%	4.8%	4.1%	4.1%	3.6%	5.0%	3.9%	3.0%	2.1%	3.3%	6.2%	7.6%
希望退職	3.6%	3.4%	4.9%	3.0%	3.0%	3.6%	4.9%	5.2%	1.3%	2.9%	5.9%	10.1%
解雇	2.0%	2.4%	0.8%	1.8%	0.6%	2.5%	2.8%	1.7%	2.1%	1.7%	3.1%	5.1%
内部調整（配置転換・出向・転籍等）	4.1%	1.7%	4.9%	4.2%	7.1%	4.3%	4.5%	3.5%	3.8%	3.3%	6.4%	13.9%
その他	0.9%	0.7%	1.6%	0.5%	0.6%	1.1%	1.1%	0.9%	1.3%	1.0%	0.5%	0.0%
雇用調整は行わない	67.3%	70.0%	56.6%	68.6%	72.0%	64.0%	66.8%	65.2%	69.2%	69.4%	60.3%	50.6%
派遣社員 回答数：	1,510	159	73	526	80	158	271	112	131	1,127	312	71
シフト削減などの労働時間の削減	11.6%	16.4%	16.4%	9.5%	17.5%	13.3%	9.6%	10.7%	10.7%	10.6%	13.8%	18.3%
新規採用数の抑制	10.7%	16.4%	15.1%	9.7%	12.5%	9.5%	10.3%	8.0%	9.2%	8.7%	15.4%	22.5%
契約更新の停止	7.5%	8.2%	6.8%	8.7%	11.3%	5.7%	7.7%	7.1%	1.5%	6.0%	10.9%	15.5%
希望退職	4.9%	5.7%	8.2%	4.6%	7.5%	3.2%	4.4%	8.0%	2.3%	4.3%	6.1%	8.5%
解雇	2.8%	3.1%	5.5%	2.3%	5.0%	1.9%	2.6%	3.6%	2.3%	2.0%	5.1%	4.2%
内部調整（配置転換・出向・転籍等）	6.2%	8.2%	6.8%	6.5%	10.0%	4.4%	7.4%	2.7%	2.3%	5.2%	7.1%	16.9%
その他	1.3%	2.5%	1.4%	1.1%	0.0%	0.6%	1.5%	0.9%	2.3%	1.6%	0.6%	0.0%
雇用調整は行わない	70.2%	63.5%	58.9%	72.6%	60.0%	72.2%	69.7%	73.2%	77.1%	74.1%	59.9%	53.5%
契約社員 回答数：	1,669	188	79	579	94	152	295	138	144	1,271	331	67
シフト削減などの労働時間の削減	11.0%	12.8%	13.9%	9.7%	17.0%	9.9%	9.5%	10.1%	13.9%	9.7%	14.5%	19.4%
新規採用数の抑制	8.8%	9.0%	10.1%	8.3%	7.4%	9.9%	10.5%	8.7%	6.3%	7.6%	11.2%	20.9%
契約更新の停止	8.0%	11.2%	12.7%	7.3%	8.5%	8.6%	7.8%	5.8%	6.3%	6.6%	13.0%	10.4%
希望退職	4.3%	2.7%	10.1%	4.8%	6.4%	4.6%	2.4%	5.8%	1.4%	3.6%	6.0%	7.5%
解雇	3.1%	3.7%	3.8%	2.8%	3.2%	3.3%	3.1%	2.2%	3.5%	2.5%	4.5%	6.0%
内部調整（配置転換・出向・転籍等）	5.0%	7.4%	6.3%	4.5%	8.5%	3.9%	4.1%	3.6%	5.6%	4.0%	7.6%	11.9%
その他	1.9%	1.1%	5.1%	1.4%	2.1%	2.0%	2.0%	1.4%	2.8%	2.1%	0.9%	1.5%
雇用調整は行わない	70.5%	67.0%	55.7%	72.9%	63.8%	68.4%	71.9%	73.9%	73.6%	73.3%	62.2%	56.7%
嘱託 回答数：	1,602	178	72	532	92	173	283	137	135	1,241	300	61
シフト削減などの労働時間の削減	9.4%	10.1%	8.3%	7.9%	14.1%	9.8%	9.5%	11.7%	8.1%	8.5%	11.7%	14.8%
新規採用数の抑制	6.2%	5.6%	6.9%	4.9%	7.6%	6.4%	8.8%	6.6%	5.2%	5.6%	6.7%	18.0%
契約更新の停止	5.3%	4.5%	6.9%	5.1%	6.5%	6.9%	4.6%	5.8%	4.4%	4.4%	7.3%	13.1%
希望退職	5.5%	6.7%	11.1%	5.5%	4.3%	4.6%	3.2%	6.6%	6.7%	4.6%	8.0%	11.5%
解雇	3.1%	5.1%	12.5%	2.4%	1.1%	4.6%	1.8%	2.2%	0.7%	2.6%	4.7%	4.9%
内部調整（配置転換・出向・転籍等）	4.1%	3.9%	4.2%	3.8%	7.6%	4.6%	3.2%	2.2%	5.9%	3.5%	4.7%	11.5%
その他	1.0%	0.6%	2.8%	1.1%	2.2%	0.0%	0.0%	1.5%	2.2%	1.0%	1.3%	0.0%
雇用調整は行わない	73.7%	71.3%	62.5%	76.3%	70.7%	74.6%	74.6%	73.0%	72.6%	76.1%	66.7%	59.0%

※回答数は最新の調査のものを記載

(11) 業種・職種区分について

<業種区分>

建設
建設・設備工事・建築設計 住宅・建材・インテリア・ディスプレイ
製造（建設除く）
食品・農林・水産 アパレル・服飾関連 繊維・化学・紙パルプ・ゴム・ガラス・セラミック 薬品・化粧品 鉄鋼・金属・金属製品・鋳業 機械・プラント・環境・リサイクル 電子・電気機器 自動車・輸送用機器 精密・医療機器 印刷・事務機器・日用品 スポーツ・玩具・ゲーム製品 その他メーカー
小売
百貨店・スーパー・コンビニ 専門店
ソフトウェア・通信
ソフトウェア・情報処理・ネット関連 ゲームソフト 通信
インフラ
鉄道・航空 陸運・海運・物流 電力・ガス・エネルギー
飲食・宿泊
給食・飲食・フードサービス ホテル・旅行
医療・福祉
医療・調剤薬局 介護・福祉サービス
サービス
不動産 アミューズメント・レジャー コンサルティング・調査 人材サービス（派遣・紹介） 教育 エステ・理美容・フィットネス 冠婚葬祭 その他サービス
商社
総合商社 専門商社
金融
銀行・証券 クレジット・信販・リース・その他金融 生保・損保
マスコミ
放送・新聞・出版 広告・芸能
官公庁・公社・団体

<職種区分>

飲食・フード
ホール、ウェ이터・ウェイトレス 調理 その他飲食・フード
販売・接客・サービス
コンビニエンスストア・スーパーマーケット ドラッグストア 旅館・ホテル・結婚式場スタッフ アパレル・雑貨販売 家電量販店 食品販売 ガソリンスタンド・車関連 その他販売・接客・サービス業
レジャー・アミューズメント
スポーツジム・スパ・レジャー施設 インストラクター 映画館・テーマパーク等 パチンコ・カラオケ・ネットカフェ その他レジャー・アミューズメント
イベント・キャンペーン
イベント運営 サンプリング・PR アンケート・調査 その他イベント・キャンペーン
営業
営業
オフィスワーク
事務・データ入力 コールセンター テレフォンアポインター・テレマ その他オフィスワーク
医療・介護・保育
保育士 ヘルパー・介護 看護師・准看護師 医療専門職 その他医療・介護・福祉
教育
家庭教師・塾講師 その他教育

配送・引越・ドライバー
配送・ドライバー 引越 デリバリー・バイク便 新聞配達・ポスティング
軽作業
梱包・検品・仕分け・商品管理 その他軽作業
工場・倉庫・建築・土木
製造・ライン 食品製造・加工 建築・土木・設備作業 構内作業・フォークリフト・溶接 その他工場・倉庫・建築・土木
警備・清掃・ビル管理
警備・交通誘導 清掃 その他警備・清掃・ビル管理
エンジニア・サポート・保守
SE・プログラマ テクニカルサポート・保守・テスター その他エンジニア・サポート・保守
クリエイティブ・編集
クリエイティブ・編集 WEB/グラフィックデザイン・POP制作 DTP/CADオペレーター その他クリエイティブ・編集
エステ・理美容
エステ・理美容
その他