

非正規雇用に関する求職者・新規就業者の活動状況調査（3-4月）



■ 調査概要

調査対象

スクリーニング調査：全国の15-69歳の男女（中学生を除く）

本調査：全国の15-69歳の男女（中学生を除く）のうち、直近2カ月以内に非正規雇用の仕事探しをした、もしくは新たに非正規雇用の仕事を始めた人

※本調査での非正規雇用とは「アルバイト」「派遣社員」「契約社員」「嘱託」の4つの雇用形態の総称とする

※本調査における各属性の定義は以下としている

- ・学生：15歳以上30歳未満で、高校生（特別支援学校・高等専修学校の学生含む）又は大学生・大学院生（短期大学、専門学校、高等専門学校等の学生含む）
- ・主婦：16歳以上60歳未満の女性のうち、既婚者もしくは、子供のいる未婚者
- ・フリーター：15歳以上60歳未満（学生を除く）のうち、未婚かつ子どもがおらず、現在非正規雇用の仕事をしている人
- ・シニア：60歳以上の男女（学生を除く）

調査期間

2021年5月1日（土）-5月6日（木）

調査方法

外部パネル（GMOリサーチ株式会社）によるWEBアンケート調査

有効回答数

スクリーニング調査：19,656名 本調査：1,532名

本資料に掲載のデータ、図版等の無断転載を禁じます。資料のご利用やご質問等に関しては下記までご連絡ください。

株式会社マイナビ 社長室 HRリサーチ統括部 E-mail : myrm@mynavi.jp

※調査結果は、端数四捨五入の都合により合計が100%にならない場合があります。

■ INDEX

(1) 求職状況

求職率の推移 -期間中に各雇用形態の仕事を探したか-

仕事探しをした理由

探した仕事は本業か副業か

探した仕事の勤務期間は長期か短期か

探した仕事の職種

(2) 今後の求職予定

新しく仕事探しをする予定はあるか

今後希望しているアルバイトの職種

(3) 新規就業状況

新規就業率の推移 -期間中に新しく各雇用形態の仕事に就いたか-

新しく就いた仕事は本業か副業か

新しく就いた仕事の勤務期間は長期か短期か

新しく就いた仕事の職種

新しくはじめた仕事が決まるまでに選考を受けた社数平均

新規就業の難度

(4) 非正規雇用の仕事探しで重視するもの、同一労働同一賃金について

【属性別】非正規雇用の仕事探しで重視する項目ランキング

【重点的に仕事探しをした雇用形態別】非正規雇用の仕事探しで重視する項目ランキング

同一労働同一賃金の認知度と仕事探しの際の意識

同一労働同一賃金は実現されていると思うか

今後必要だと思う能力

今後最も必要だと思う能力

(5) エリア別集計

(6) 職種区分について

TOPICS

<求職状況>

3-4月にアルバイトを探した割合は14.5%。1-2月と比較して【学生】【フリーター】のアルバイト探しが活発化した。

探した職種は、コンビニやスーパー、ドラッグストア等の【販売・接客・サービス】が最も高かった。

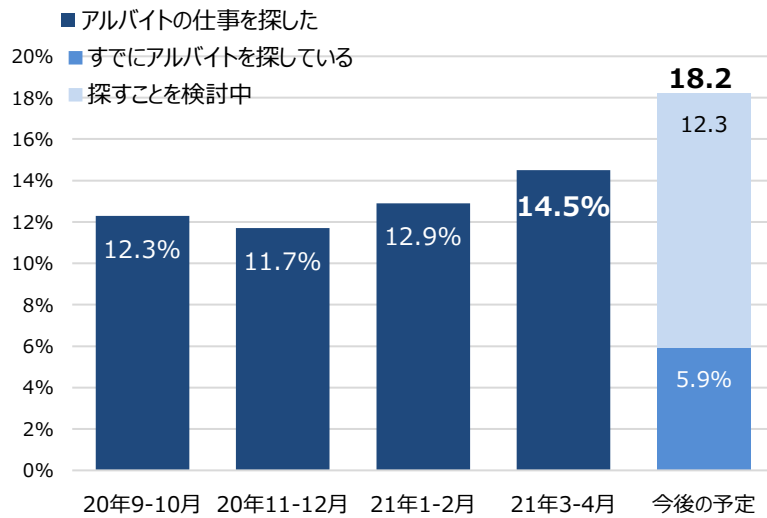
・3-4月にアルバイトの仕事を探した割合は14.5%。1-2月より+1.6ptと微増。1-2月と比較して【学生】【フリーター】のアルバイト探しが活発化した（学生：+7.6pt、フリーター：+1.8pt）【図1】。

・副業としてアルバイトを探した割合は41.6%と、1-2月より微減、副業としてのアルバイトは11-12月より減少傾向【図2】。また、長期勤務のアルバイトを探した割合は57.6%と1-2月と比較して増加した【図3】。年度の切り替わりもあり長期のアルバイトを新たに探した人の割合が増加したようだ。

・探した職種では、コンビニエンスストア、スーパー、ドラッグストアなどの「販売・接客・サービス」を探した割合が最も高く29.0%、次いで「飲食・フード」で26.3%であった。1-2月と比較して伸びた職種は「飲食・フード」であった（1-2月比：+1.0pt）【図4】。

・今後の仕事探しについて、「すでに探している」人も加えると、約2割が5月以降のアルバイト探しをする予備軍となっている【図1】。

【図1】 アルバイトの仕事を探したか（単一回答）



それぞれの属性において当該期間仕事を探していた人の割合

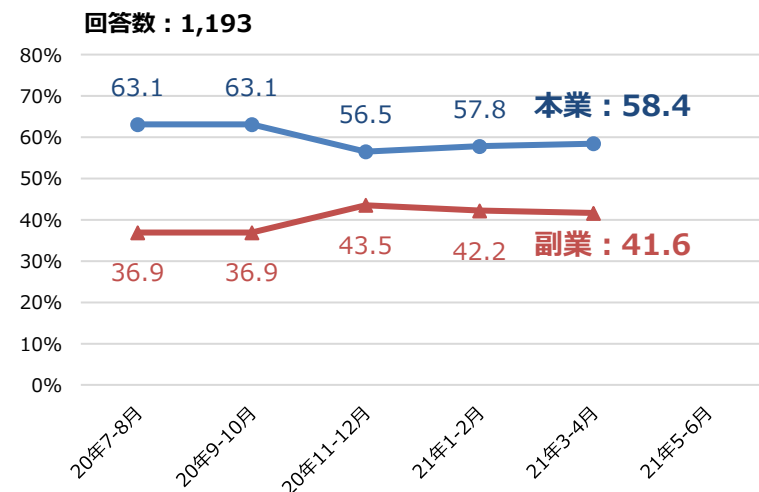
	全体	学生	主婦	フリーター	シニア
回答数：	19,648	1,620	4,377	1,528	4,086
21年3-4月	14.5%	47.4%	18.3%	23.4%	6.1%

参考 過去数値

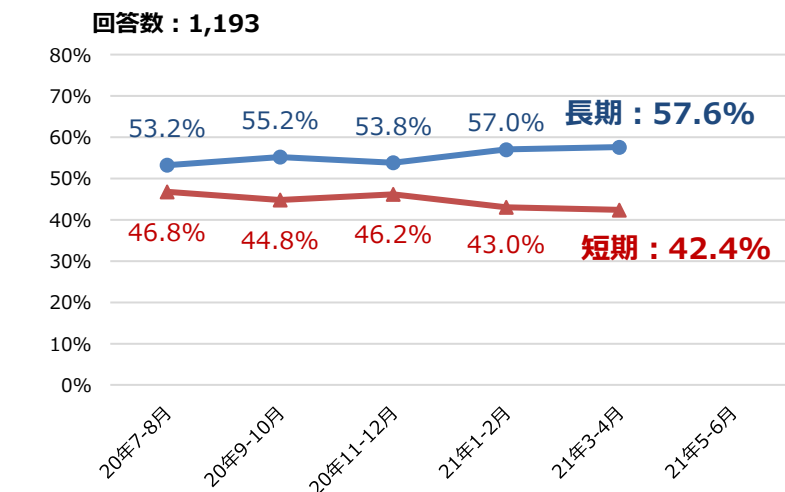
21年1-2月	12.9%	39.8%	23.1%	21.6%	6.3%
20年11-12月	11.7%	36.2%	19.2%	20.6%	5.1%
20年9-10月	12.3%	38.0%	20.8%	21.2%	5.5%

■ 全体+5ptより高い
■ 全体+10ptより高い
■ 全体-5ptより低い
■ 全体-10ptより低い

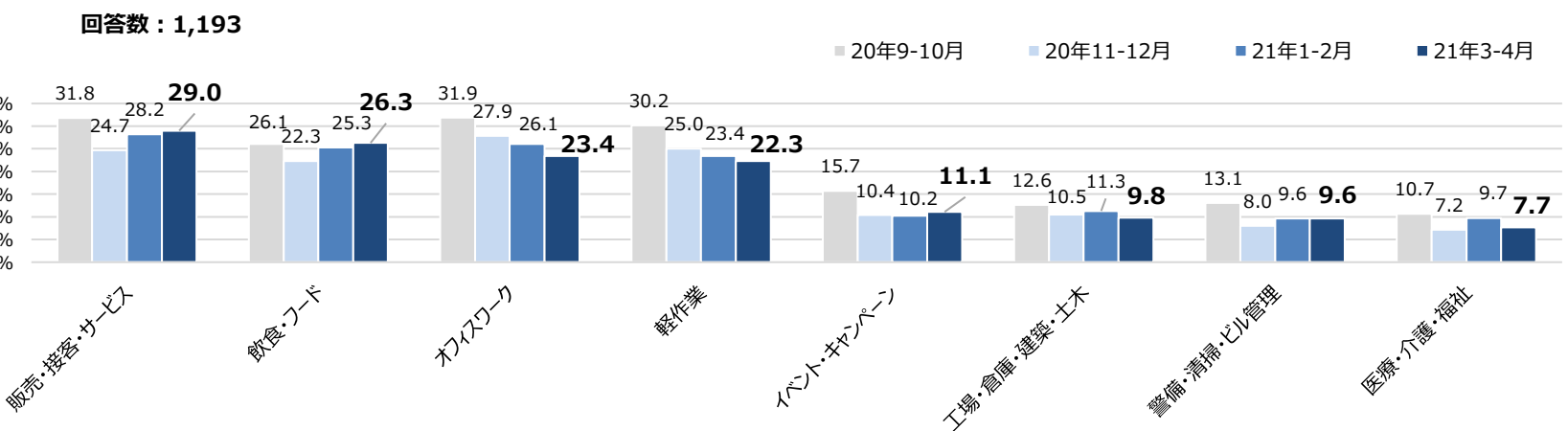
【図2】 探したアルバイトの仕事は本業か副業か（単一回答）



【図3】 探したアルバイトの仕事の勤務期間は長期か短期か（単一回答）



【図4】 アルバイトの仕事で探した上位8職種（複数回答）



※回答数は最新の調査のものを記載

TOPICS

<新規就業状況>

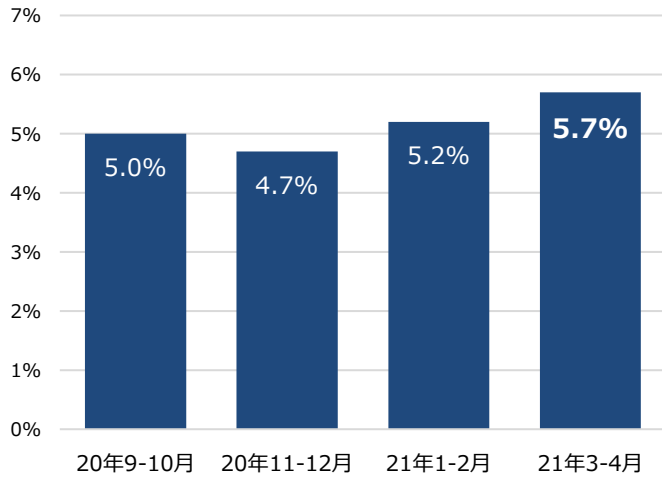
3-4月にアルバイトの仕事に新しく就いた割合は5.7%。[学生]の新しくアルバイトに就いた割合が高かった。

1-2月に続き長期勤務の新規就業割合が短期勤務の新規就業割合を上回った。

1-2月比で選考を受けた社数平均は増加し、新規就業の難度は微増している。

- ・3-4月にアルバイトの仕事に新しく就いた割合は5.7%。1-2月より+0.5ptと微増。[学生]が新しくアルバイトに就いた割合が37.5%と高い。
- ・1-2月に続き長期勤務のアルバイトで新規就業した割合が短期勤務での新規就業より高くなったが、3-4月は1-2月と比べ長期勤務での新規就割合は減少、短期勤務での就業が増加した [長期：56.6%(-2.2pt)、短期：43.4%(+2.2pt)]【図6】。
- ・新規就業の難度は、「簡単」が68.1%、「難しい」が31.9%と、1-2月と比較し「難しい」が微増。また、選考を受けた社数平均も2.04社となり21年1-2月と比べ微増した【図7】。

【図5】アルバイトの仕事に新しく就いたか（単一回答）

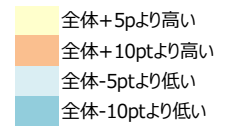


それぞれの属性において当該期間に新しくアルバイトの仕事に就いた人の割合

	全体	学生	主婦	フリーター	シニア
回答数：	13,025	608	2,315	1,528	1,963
21年3-4月	5.7%	37.5%	7.3%	10.7%	3.0%

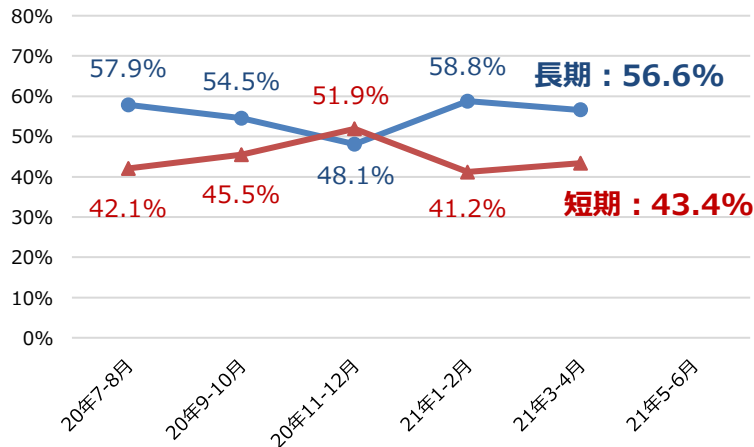
参考 過去数値

21年1-2月	5.2%	27.7%	8.3%	7.6%	2.9%
20年11-12月	4.7%	29.9%	7.4%	7.5%	1.7%
20年9-10月	5.0%	31.0%	7.3%	7.6%	2.2%



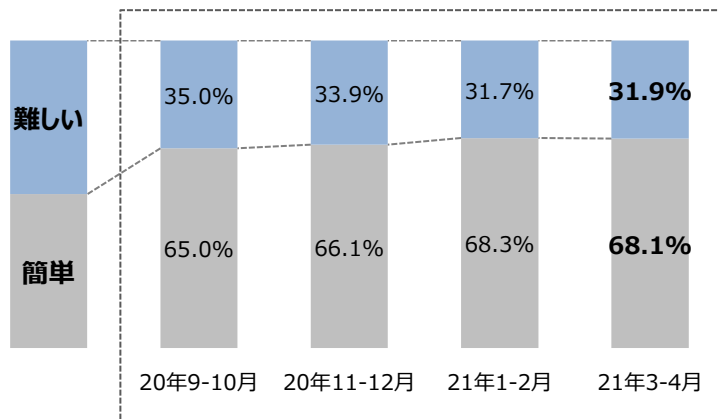
【図6】新しく就いたアルバイトの仕事の勤務期間は長期か短期か（単一回答）

回答数：320



【図7】アルバイトの仕事に新規就業する難度（単一回答）と選考を受けた社数平均（数値回答）

回答数：320



選考を受けた社数平均	
21年3-4月	2.04社
21年1-2月	1.89社
20年11-12月	2.32社
20年9-10月	1.96社

※回答数は最新の調査のものを記載

【難しい】は難しい・どちらかといえば難しいの合計値、【簡単】は簡単・どちらかといえば簡単の合計値で算出

TOPICS

<非正規雇用の仕事探しにおける重視するポイント、同一労働同一賃金について>

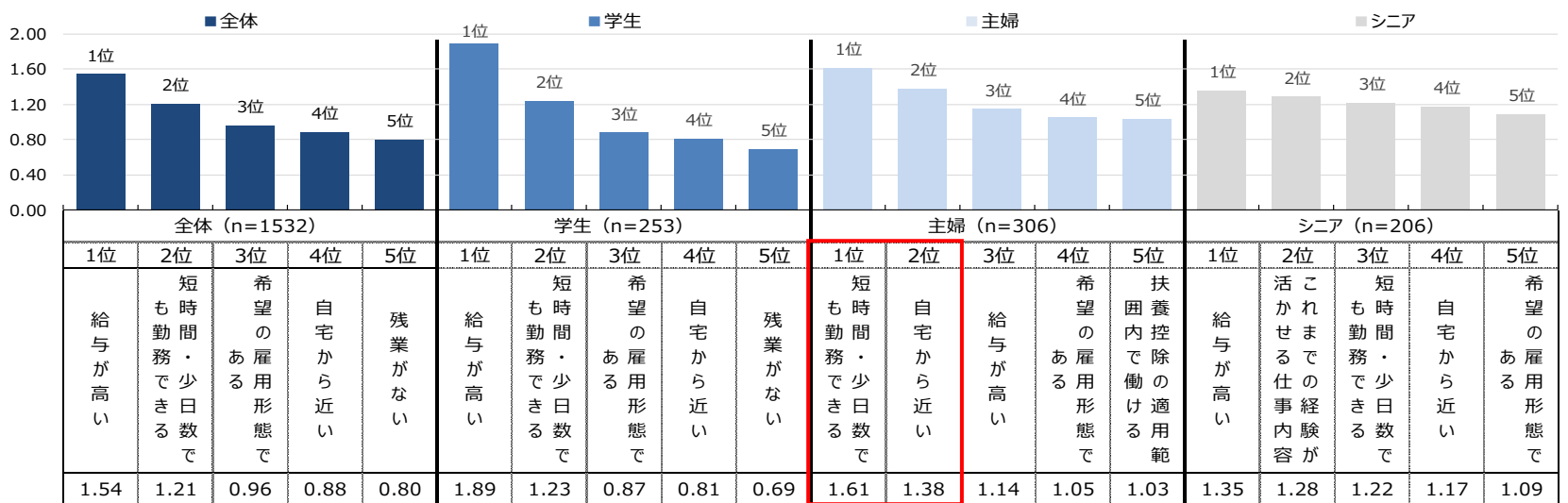
非正規雇用の仕事探して重視するもの1位は「給与が高い」、2位は「短時間・少日数でも勤務できる」となった。

同一労働同一賃金の詳細認知度は4割弱。新しく非正規雇用の仕事に就いた人ほど、同一労働同一賃金を意識した仕事探しを実施。

- ・非正規雇用の仕事探して重視するものを順位ごとに単一回答で聞いたところ、全体では1位「給与が高い(1.54pt)」、2位「短時間・少日数でも勤務できる(1.21pt)」、3位「希望の雇用形態である(0.96pt)」となった。属性別では「学生」「シニア」で「給与が高い」が1位と全体と同一になった一方で、「主婦」の1位「短時間・少日数でも勤務できる(1.61pt)」、2位「自宅から近い(1.38pt)」で、属性による違いが見られた【図8】。
- ・同一労働同一賃金の「詳細を知っている」は全体で38.4%、「言葉は聞いたことがある程度」「全く知らない」が61.5%となった。
- ・3-4月の間に「仕事探しを行い、新しく非正規雇用の仕事に就いた」人では、詳細認知度54.2%と高い。また、同一労働同一賃金の「詳細を知っており、意識して仕事探しをしていた」が20.6%で、「仕事を探したが、新しく非正規雇用の仕事に就いていない(8.2%)」より2倍以上高い。新しく非正規雇用の仕事に就いた人ほど、中小企業への同一労働同一賃金の施行に合わせた意識的な仕事探しを行っていた様子が見える【図9】。

【図8】 非正規雇用の仕事探して重視するもの（単一回答）

回答数：1,532

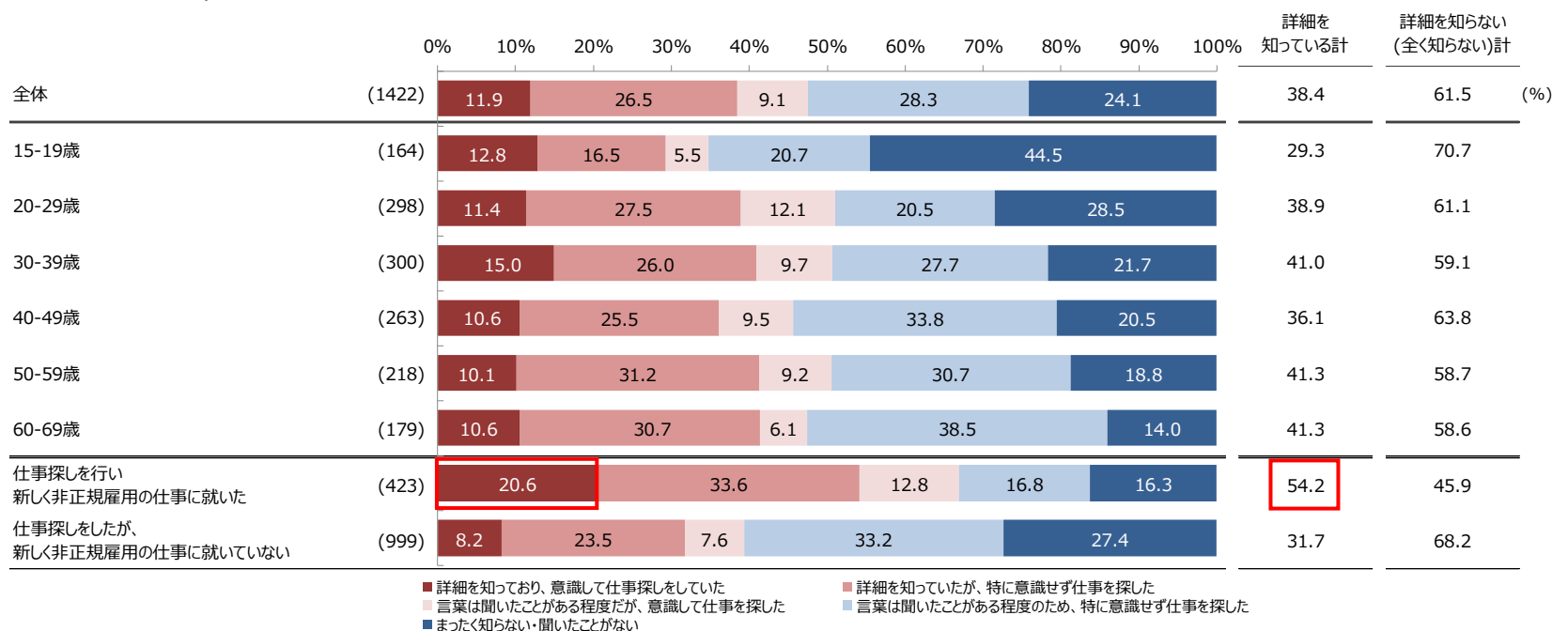


※全43項目を順位で単一聴取し「1位」=5pt、「2位」=4pt、「3位」=3pt、「4位」=2pt、「5位」=1ptとして、スコアを付与しスコア化した。

※「希望の雇用形態である」は正社員は含まず、「アルバイト・派遣・契約・嘱託」のいずれかを指している。

【図9】 同一労働同一賃金の認知と仕事探しへの影響（単一回答）

回答数：1,422（3-4月に非正規雇用の仕事探しをした人）



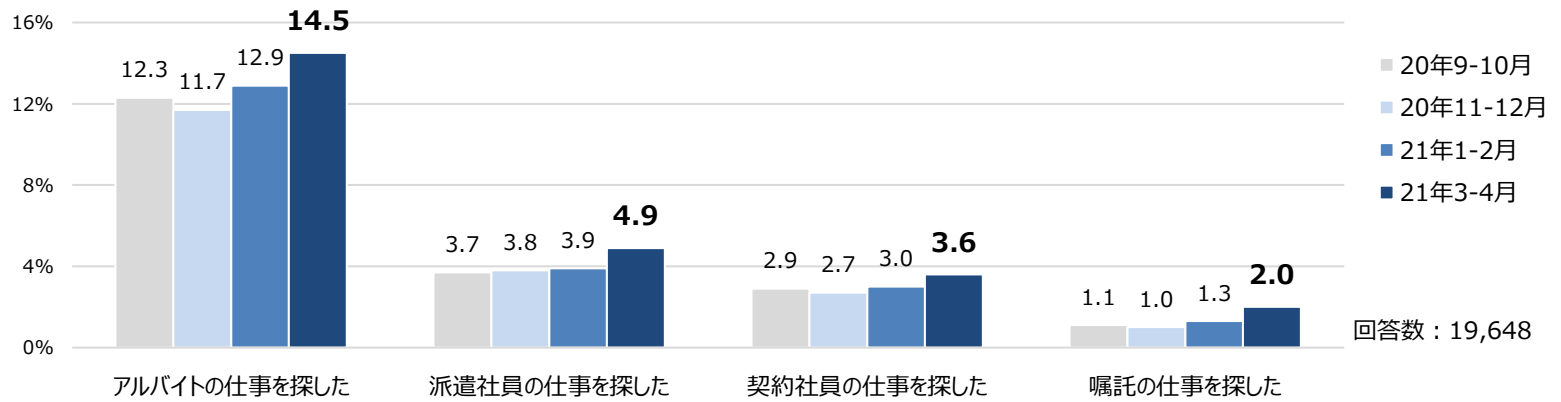
■ 詳細を知っており、意識して仕事探しをしていた
 ■ 詳細を知っていたが、特に意識せず仕事を探した
 ■ 言葉は聞いたことがある程度だが、意識して仕事を探した
 ■ 言葉は聞いたことがある程度のため、特に意識せず仕事を探した
 ■ まったく知らない・聞いたことがない

(1) 求職状況

■ 求職率の推移 -期間中に各雇用形態の仕事を探したか- (複数回答)

・3-4月にアルバイトの仕事を探した人は14.5%（1-2月比：+1.6pt）、派遣社員は4.9%（1-2月比：+1.0pt）、契約社員は3.6%（1-2月比：+0.6pt）、嘱託は2.0%（1-2月比：+0.7pt）で、全ての雇用形態で増加した。
 ・アルバイトの仕事を探した人の割合を年代別に見てみると、10～50代で1-2月より増加。特に10代で増加し、5割近くがアルバイト探しをしたと回答。
 ・属性別に見ると、全体と比較して「学生」がアルバイトを探した割合が特に高くなった。

【全体結果】



【年代別】それぞれの年代において当該期間仕事を探していた人の割合

	回答数	年代別						
		全体	15-19歳	20-29歳	30-39歳	40-49歳	50-59歳	60-69歳
アルバイトの仕事を探した	21年3-4月	14.5%	47.3%	23.5%	14.6%	11.3%	9.5%	6.2%
	21年1-2月	12.9%	40.2%	22.5%	12.6%	9.7%	8.0%	6.4%
	20年11-12月	11.7%	38.5%	17.5%	12.1%	9.5%	7.8%	5.1%
	20年9-10月	12.3%	39.6%	19.7%	13.2%	9.1%	7.8%	5.6%
派遣社員の仕事を探した	21年3-4月	4.9%	8.6%	7.1%	6.3%	4.9%	3.7%	2.2%
	21年1-2月	3.9%	4.6%	7.4%	5.1%	3.7%	3.0%	1.3%
	20年11-12月	3.8%	4.5%	7.1%	4.7%	3.9%	2.9%	1.4%
契約社員の仕事を探した	21年3-4月	3.6%	4.0%	5.3%	4.9%	3.3%	2.6%	2.2%
	21年1-2月	3.0%	1.9%	5.0%	3.8%	2.7%	2.3%	2.2%
	20年11-12月	2.7%	1.2%	4.8%	3.2%	2.8%	2.4%	1.4%
嘱託の仕事を探した	21年3-4月	2.0%	2.3%	2.5%	2.7%	1.7%	1.3%	1.7%
	21年1-2月	1.3%	0.7%	1.4%	1.9%	1.3%	0.7%	1.2%
	20年11-12月	1.0%	0.4%	1.6%	1.1%	1.0%	0.9%	0.9%
	20年9-10月	1.1%	0.5%	1.8%	1.7%	1.0%	0.9%	0.8%

【属性別】それぞれの属性において当該期間仕事を探していた人の割合

	回答数	属性別				
		全体	学生	主婦	フリーター	シニア
アルバイトの仕事を探した	21年3-4月	14.5%	47.4%	18.3%	23.4%	6.1%
	21年1-2月	12.9%	39.8%	23.1%	21.6%	6.3%
	20年11-12月	11.7%	36.2%	19.2%	20.6%	5.1%
	20年9-10月	12.3%	38.0%	20.8%	21.2%	5.5%
派遣社員の仕事を探した	21年3-4月	4.9%	8.9%	5.5%	11.3%	2.1%
	21年1-2月	3.9%	6.7%	5.9%	10.7%	1.3%
	20年11-12月	3.8%	5.5%	6.3%	10.9%	1.5%
契約社員の仕事を探した	21年3-4月	3.6%	4.1%	2.9%	7.7%	2.1%
	21年1-2月	3.0%	3.0%	3.4%	6.6%	2.2%
	20年11-12月	2.7%	2.3%	3.2%	5.9%	1.4%
嘱託の仕事を探した	21年3-4月	2.0%	2.2%	1.4%	2.1%	1.7%
	21年1-2月	1.3%	0.7%	0.9%	1.5%	1.3%
	20年11-12月	1.0%	0.6%	0.9%	1.1%	0.9%
	20年9-10月	1.1%	1.0%	0.8%	1.6%	0.8%

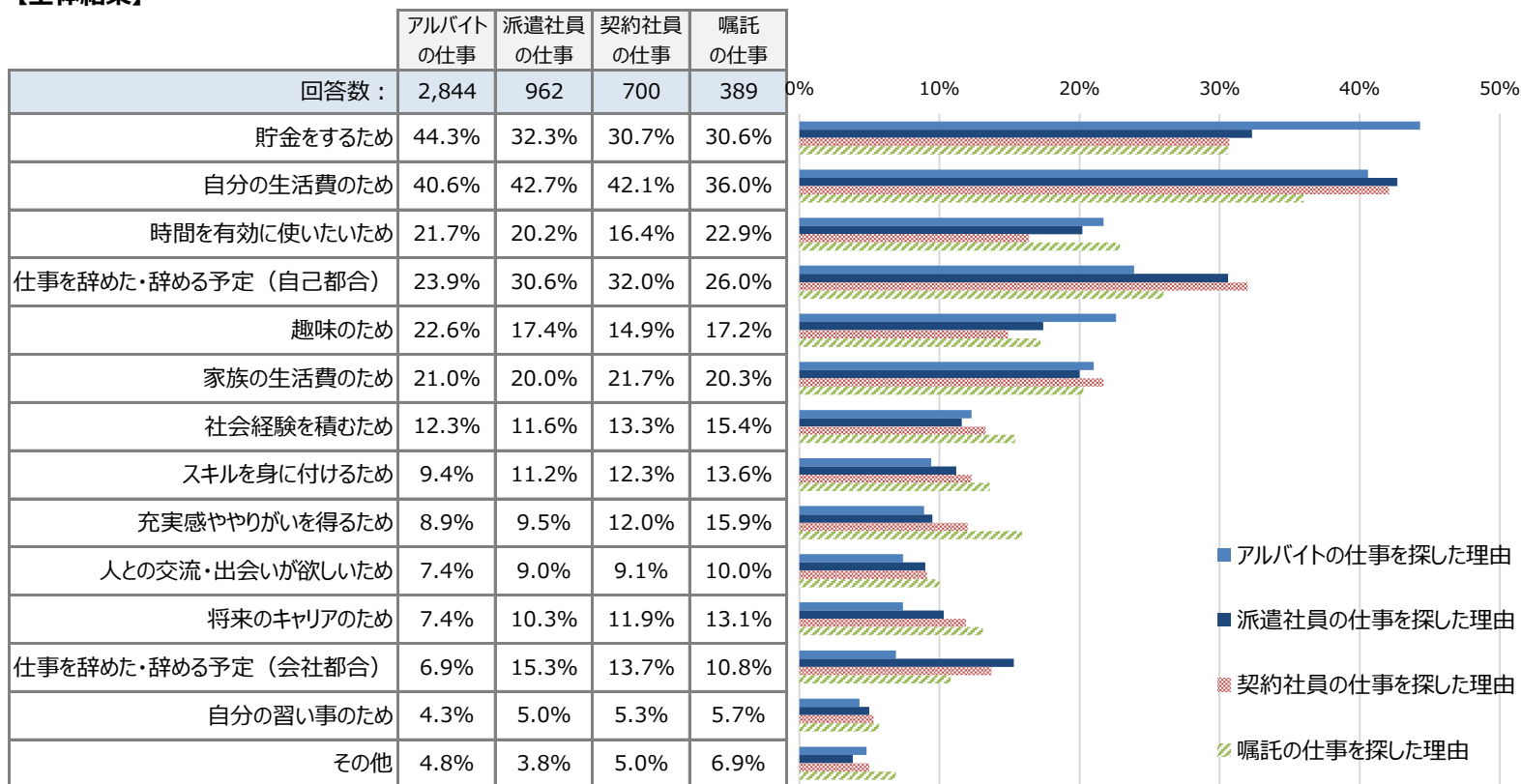
■ 全体+5pより高い
■ 全体+10ptより高い
■ 全体-5ptより低い
■ 全体-10ptより低い

※回答数は最新の調査のものを記載

■ 仕事探しをした理由（複数回答）

- ・3-4月にアルバイトを探した理由として最も多かったのは「貯金をするため（44.3%）」、次いで「自分の生活費のため（40.6%）」、「仕事を辞めた・辞める予定（自己都合）（23.9%）」となった。
- ・年代別では全ての年代で「自分の生活費のため」が3割を超え、20代以上では4割超、反対に10代では「貯金をするため」「趣味のため」が全体と比べ高い。
- ・属性別では、全体と比較して学生は「貯金をするため」「趣味のため」「社会経験を積むため」が高く、主婦は「貯金をするため」、フリーターは「自分の生活費のため」を理由としている割合が高い。
- ・職種別では、「会社を辞めた・辞める予定（自己都合）」のためが【飲食・フード】で34.8%、【医療・福祉・介護】で32.6%と高め。また「会社を辞めた・辞める予定（会社都合）」のためが【オフィスワーク】で11.9%、【警備・清掃・ビル管理】で11.4%と高めの傾向。

【全体結果】



【年代別・属性別・職種別 アルバイトの仕事を探した理由】

	全体	15-19歳	20-29歳	30-39歳	40-49歳	50-59歳	60-69歳	学生	主婦	フリーター	シニア	
回答数：	2,844	586	649	529	483	340	257	768	803	357	249	
貯金をするため	44.3%	67.7%	47.9%	44.0%	36.4%	26.8%	20.6%	64.6%	41.8%	35.0%	19.7%	
自分の生活費のため	40.6%	35.5%	40.1%	40.3%	43.7%	42.4%	45.9%	33.6%	32.0%	56.3%	45.8%	
時間を有効に使いたいため	21.7%	19.5%	17.7%	21.2%	25.1%	22.1%	31.5%	17.4%	27.0%	15.1%	31.7%	
仕事を辞めた・辞める予定（自己都合）	23.9%	14.5%	31.7%	25.0%	25.1%	23.2%	22.2%	17.3%	23.8%	32.8%	22.1%	
趣味のため	22.6%	44.7%	27.7%	17.2%	11.0%	6.8%	13.2%	42.3%	12.0%	19.3%	13.7%	
家族の生活費のため	21.0%	9.0%	15.7%	29.1%	30.6%	25.0%	21.0%	7.7%	41.1%	11.2%	21.3%	
社会経験を積むため	12.3%	25.3%	14.5%	8.5%	6.4%	4.7%	6.2%	24.0%	7.3%	8.7%	6.0%	
スキルを身に付けるため	9.4%	16.6%	9.4%	10.0%	6.2%	3.8%	5.4%	14.5%	4.7%	8.7%	5.2%	
充実感ややりがいを得るため	8.9%	9.2%	6.9%	9.6%	6.6%	9.4%	15.6%	8.2%	9.8%	6.4%	15.7%	
人との交流・出会いが欲しいため	7.4%	11.8%	6.5%	7.0%	3.9%	4.7%	10.5%	10.5%	5.4%	4.2%	10.8%	
将来のキャリアのため	7.4%	13.8%	7.9%	7.8%	4.8%	2.6%	1.9%	11.6%	4.7%	7.8%	2.0%	
仕事を辞めた・辞める予定（会社都合）	6.9%	3.2%	5.5%	6.6%	8.1%	8.5%	14.4%	4.2%	5.5%	7.6%	14.9%	
自分の習い事のため	4.3%	7.0%	4.5%	2.6%	3.5%	2.4%	4.7%	6.6%	3.1%	3.4%	4.4%	
その他	4.8%	4.1%	4.5%	5.9%	5.2%	4.4%	4.7%	3.3%	4.6%	7.0%	4.8%	
	全体	販売・接客・サービス	飲食・フード	オフィスワーク	医療・介護・福祉	工場・倉庫・建築・土木	教育	軽作業	警備・清掃・ビル管理	営業	エンジニア・サポート・保守	配送・引越・ドライバー
回答数：	2,844	313	253	235	144	123	114	80	70	68	50	37
貯金をするため	44.3%	43.5%	49.4%	38.7%	33.3%	42.3%	47.4%	26.3%	37.1%	35.3%	42.0%	40.5%
自分の生活費のため	40.6%	45.7%	32.4%	47.7%	34.7%	43.9%	36.8%	46.3%	48.6%	32.4%	34.0%	43.2%
時間を有効に使いたいため	21.7%	19.8%	19.4%	25.1%	20.8%	17.9%	21.9%	17.5%	15.7%	17.6%	24.0%	24.3%
仕事を辞めた・辞める予定（自己都合）	23.9%	30.0%	34.8%	26.4%	32.6%	26.8%	21.1%	30.0%	31.4%	23.5%	16.0%	16.2%
趣味のため	22.6%	24.3%	27.7%	18.3%	11.8%	22.0%	19.3%	15.0%	20.0%	14.7%	16.0%	8.1%
家族の生活費のため	21.0%	20.1%	13.8%	20.4%	25.7%	19.5%	13.2%	23.8%	17.1%	17.6%	26.0%	10.8%
社会経験を積むため	12.3%	11.8%	13.8%	8.9%	6.9%	7.3%	19.3%	6.3%	7.1%	5.9%	16.0%	0.0%
スキルを身に付けるため	9.4%	10.5%	9.9%	10.2%	7.6%	12.2%	10.5%	5.0%	8.6%	7.4%	16.0%	8.1%
充実感ややりがいを得るため	8.9%	6.7%	7.1%	7.2%	6.3%	12.2%	10.5%	3.8%	14.3%	1.5%	14.0%	2.7%
人との交流・出会いが欲しいため	7.4%	8.3%	9.1%	5.1%	2.8%	10.6%	7.0%	1.3%	2.9%	7.4%	14.0%	0.0%
将来のキャリアのため	7.4%	8.6%	7.5%	7.7%	8.3%	14.6%	9.6%	5.0%	2.9%	2.9%	16.0%	2.7%
仕事を辞めた・辞める予定（会社都合）	6.9%	4.8%	4.7%	11.9%	6.3%	2.4%	9.6%	10.0%	11.4%	7.4%	12.0%	5.4%
自分の習い事のため	4.3%	5.4%	5.5%	5.1%	2.1%	4.9%	5.3%	1.3%	2.9%	5.9%	8.0%	0.0%
その他	4.8%	4.8%	2.4%	3.0%	9.7%	3.3%	4.4%	7.5%	4.3%	5.9%	4.0%	5.4%

※「現在（調査時点）の職種別」は「その他」を除き、回答数が多い順にソートした11職種のみ記載

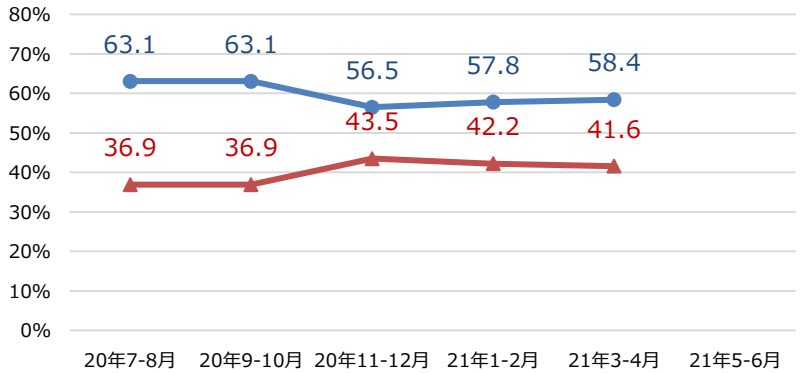
全体+10ptより高い
全体-10ptより低い

■探した仕事は本業か副業か（単一回答）

・3-4月に各非正規雇用の仕事を探した人のうち、副業として探した割合はアルバイトの仕事では41.6%（1-2月比：-0.6pt）、派遣社員の仕事では39.3%（1-2月比：+3.4pt）、契約社員の仕事では33.5%（1-2月比：+3.3pt）、嘱託の仕事では50.7%（1-2月比：+11.2pt）となり、1-2月と比較して副業としての仕事探し割合はアルバイト以外で増加した。

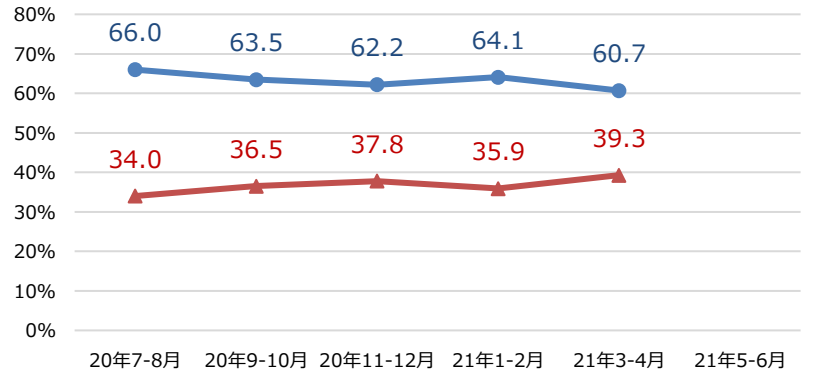
【アルバイトの仕事】

回答者：アルバイトの仕事を探した1,193名



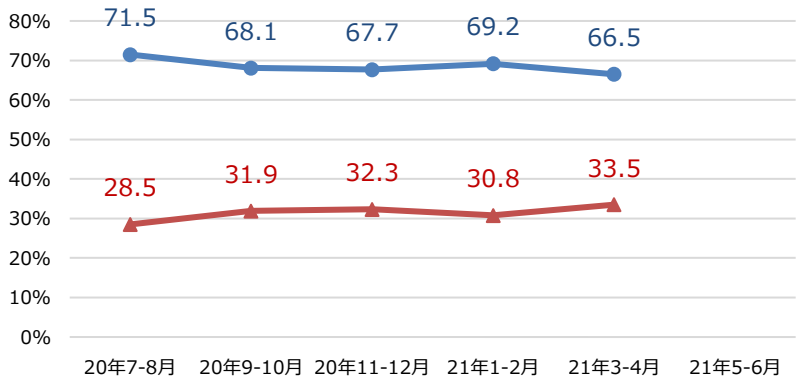
【派遣社員の仕事】

回答者：派遣社員の仕事を探した461名



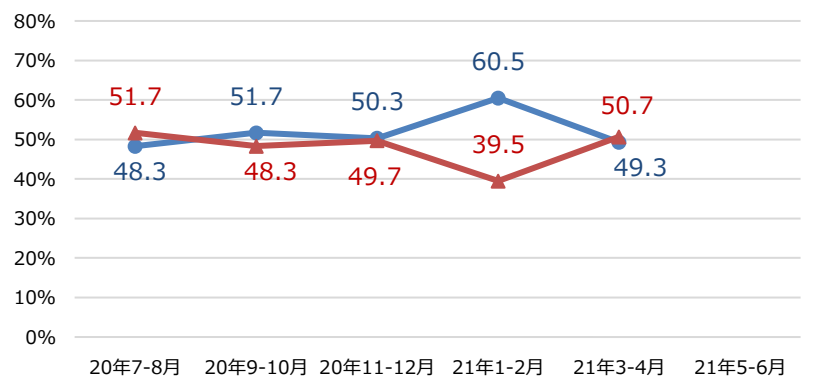
【契約社員の仕事】

回答者：契約社員の仕事を探した364名



【嘱託の仕事】

回答者：嘱託の仕事を探した219名



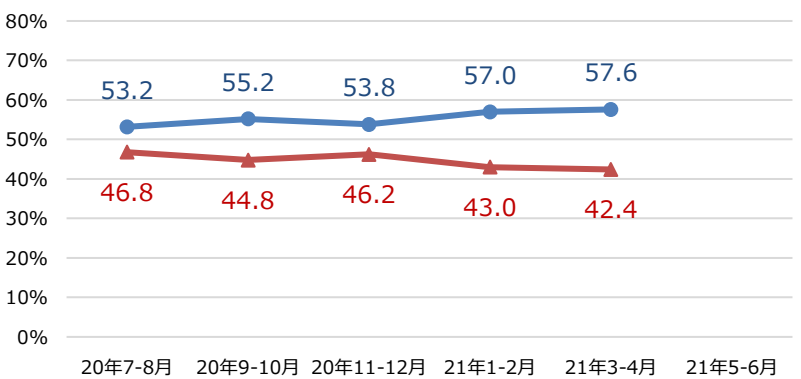
※回答数は最新の調査のものを記載

■探した仕事の勤務期間は長期か短期か（単一回答）

・3-4月に各非正規雇用の仕事を探した人のうち、短期勤務のアルバイトの仕事を探した割合は42.4%（1-2月比：-0.6pt）、派遣社員の仕事では41.0%（1-2月比：+0.3pt）、契約社員の仕事では29.9%（1-2月比：+3.0pt）、嘱託の仕事では39.3%（1-2月比：+9.4pt）となり、1-2月と比較して短期勤務での仕事探し割合はアルバイト以外で増加した。

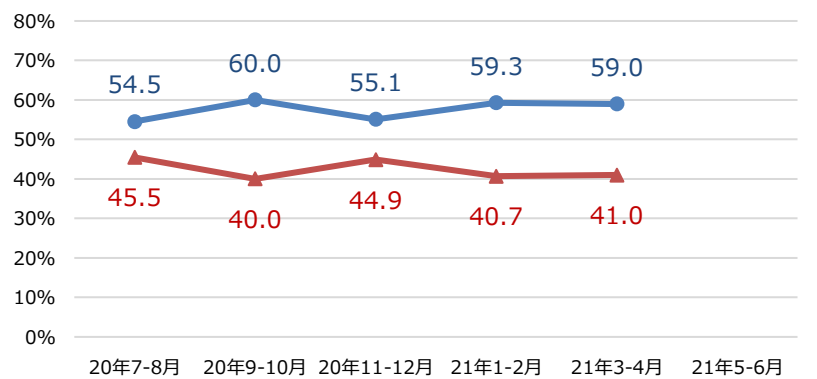
【アルバイトの仕事】

回答者：アルバイトの仕事を探した1,193名



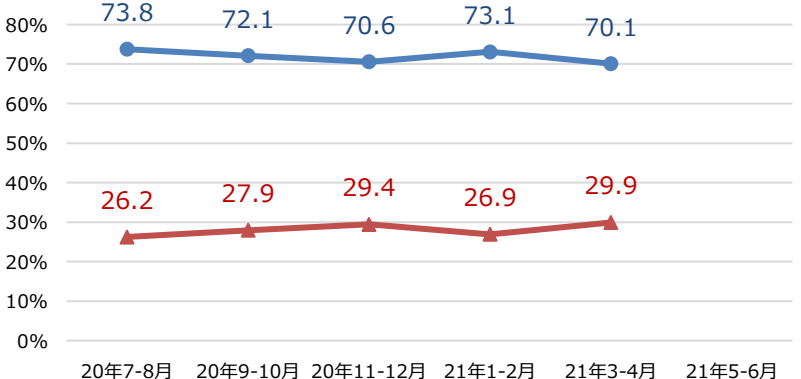
【派遣社員の仕事】

回答者：派遣社員の仕事を探した461名



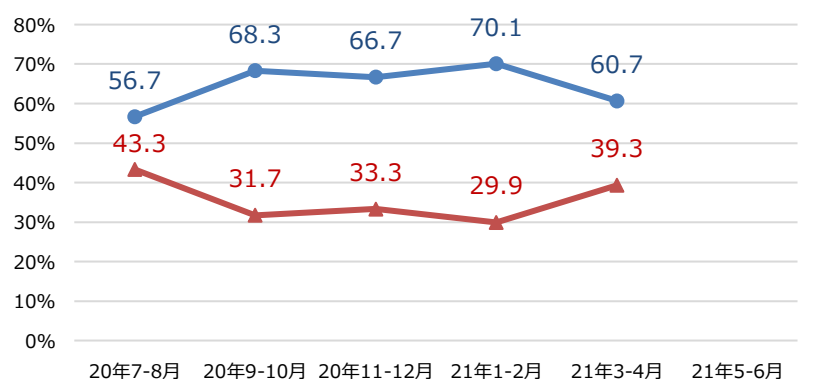
【契約社員の仕事】

回答者：契約社員の仕事を探した364名



【嘱託の仕事】

回答者：嘱託の仕事を探した219名

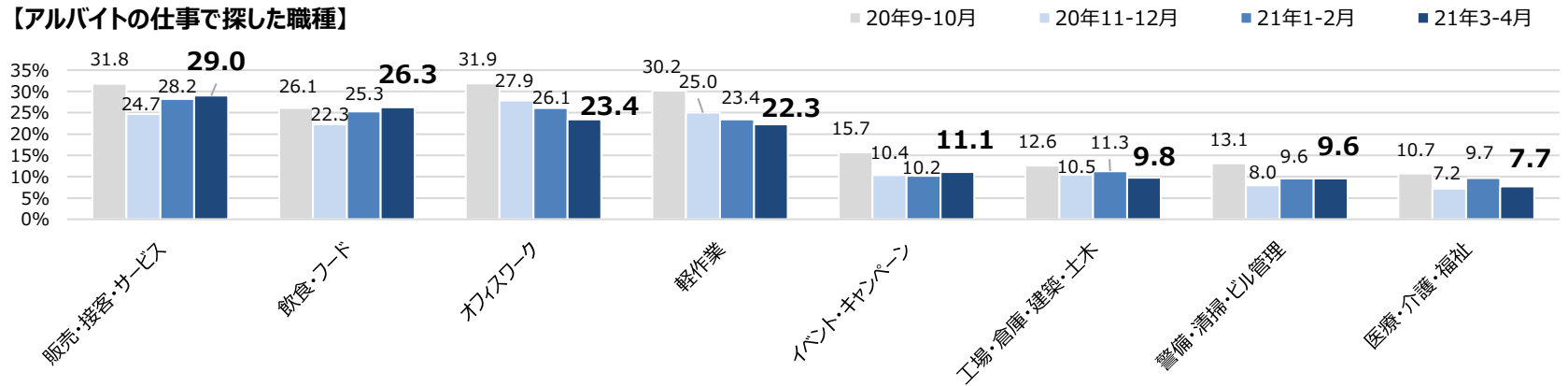


※回答数は最新の調査のものを記載

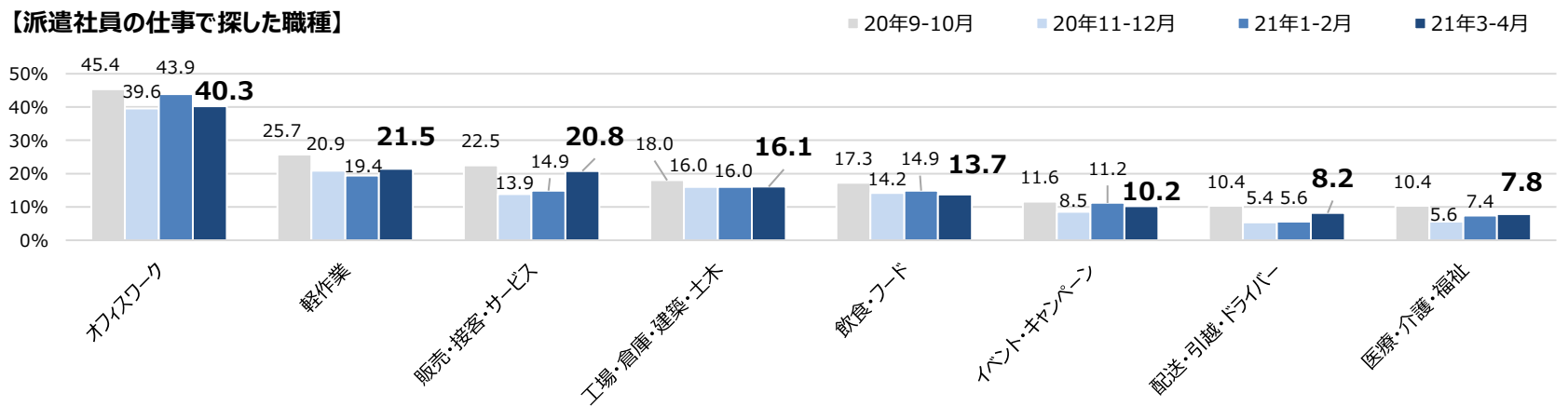
■探した仕事の職種（複数回答）

※グラフは各雇用形態の最新調査期間の上位職種（その他を除く）を抜粋

【アルバイトの仕事で探した職種】



【派遣社員の仕事で探した職種】



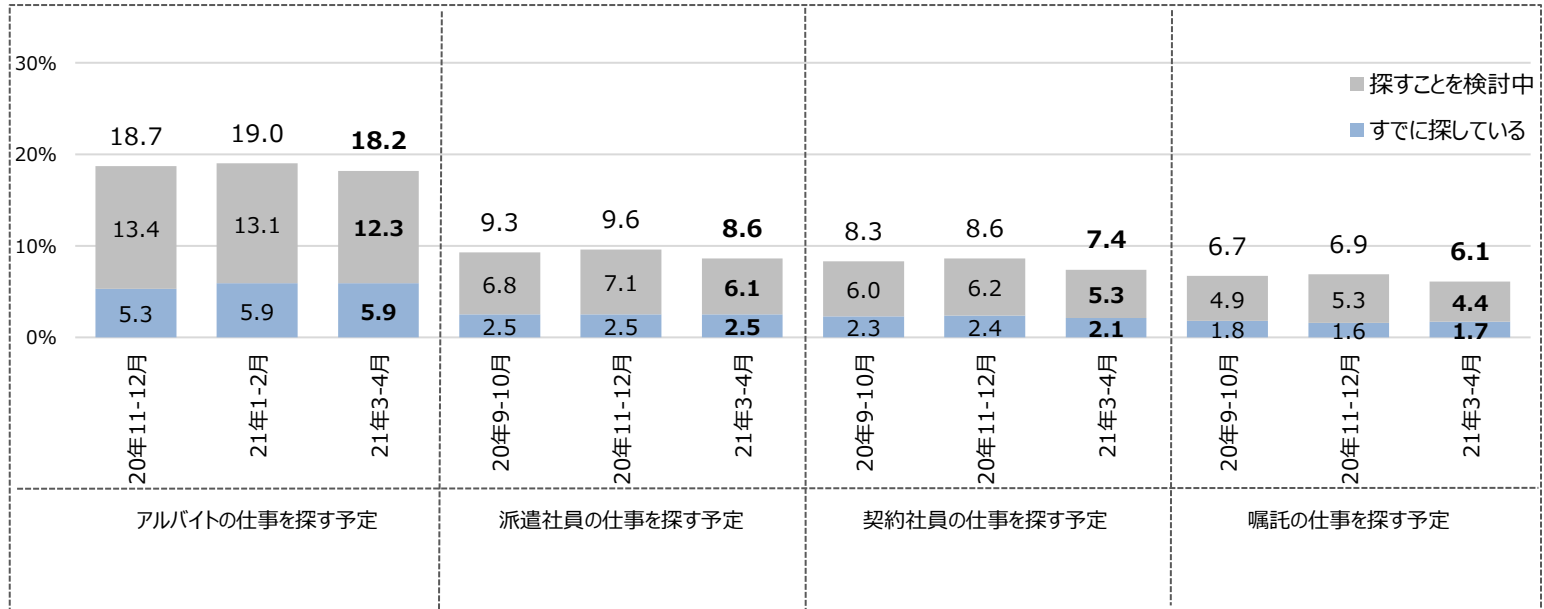
	アルバイトの仕事で探した職種				派遣社員の仕事で探した職種			
	2020年9-10月	2020年11-12月	2021年1-2月	2021年3-4月	2020年9-10月	2020年11-12月	2021年1-2月	2021年3-4月
回答数：	1,220	1,258	1,172	1,193	405	445	376	461
飲食・フード	26.1%	22.3%	25.3%	26.3%	17.3%	14.2%	14.9%	13.7%
販売・接客・サービス	31.8%	24.7%	28.2%	29.0%	22.5%	13.9%	14.9%	20.8%
レジャー・アミューズメント	9.5%	6.2%	6.7%	7.6%	10.4%	4.5%	4.5%	8.0%
イベント・キャンペーン	15.7%	10.4%	10.2%	11.1%	11.6%	8.5%	11.2%	10.2%
営業	3.5%	1.5%	1.8%	1.5%	7.2%	3.6%	3.7%	3.0%
オフィスワーク	31.9%	27.9%	26.1%	23.4%	45.4%	39.6%	43.9%	40.3%
医療・介護・福祉	10.7%	7.2%	9.7%	7.7%	10.4%	5.6%	7.4%	7.8%
教育	8.9%	7.5%	8.2%	8.0%	7.2%	4.5%	5.3%	6.1%
配送・引越・ドライバー	9.8%	8.0%	6.7%	9.0%	10.4%	5.4%	5.6%	8.2%
軽作業	30.2%	25.0%	23.4%	22.3%	25.7%	20.9%	19.4%	21.5%
工場・倉庫・建築・土木	12.6%	10.5%	11.3%	9.8%	18.0%	16.0%	16.0%	16.1%
警備・清掃・ビル管理	13.1%	8.0%	9.6%	9.6%	10.6%	5.8%	5.6%	7.4%
エンジニア・サポート・保守	4.3%	3.6%	1.7%	3.3%	9.9%	7.0%	5.6%	5.6%
クリエイティブ・編集	5.1%	4.3%	2.3%	4.4%	7.4%	7.4%	5.1%	7.4%
エステ・理美容	1.3%	1.3%	0.9%	1.1%	5.4%	1.6%	1.3%	1.5%
その他	7.9%	6.7%	3.9%	3.9%	7.2%	5.8%	2.9%	3.5%
	契約社員の仕事で探した職種				嘱託の仕事で探した職種			
	2020年9-10月	2020年11-12月	2021年1-2月	2021年3-4月	2020年9-10月	2020年11-12月	2021年1-2月	2021年3-4月
回答数：	348	344	305	364	145	153	147	219
飲食・フード	17.5%	13.1%	13.1%	15.9%	15.9%	11.1%	11.6%	13.2%
販売・接客・サービス	24.4%	14.8%	16.7%	20.9%	17.2%	16.3%	12.2%	19.6%
レジャー・アミューズメント	9.8%	5.5%	6.6%	7.4%	6.9%	5.9%	8.8%	11.0%
イベント・キャンペーン	7.8%	6.1%	3.3%	6.6%	13.1%	10.5%	6.8%	11.4%
営業	8.6%	7.6%	6.2%	5.8%	8.3%	7.8%	4.8%	6.8%
オフィスワーク	39.1%	37.5%	41.0%	37.6%	43.4%	41.2%	38.1%	36.1%
医療・介護・福祉	8.6%	7.0%	6.6%	6.9%	8.3%	9.8%	10.9%	8.7%
教育	6.6%	6.1%	4.9%	6.3%	13.1%	13.7%	13.6%	12.8%
配送・引越・ドライバー	10.1%	8.4%	5.9%	10.2%	11.0%	9.8%	7.5%	8.7%
軽作業	17.0%	11.3%	9.2%	15.1%	14.5%	13.1%	8.8%	10.5%
工場・倉庫・建築・土木	17.5%	10.5%	12.5%	14.0%	11.7%	8.5%	10.2%	12.8%
警備・清掃・ビル管理	12.9%	6.4%	7.2%	8.2%	14.5%	5.2%	6.8%	7.8%
エンジニア・サポート・保守	8.9%	8.4%	6.6%	7.1%	15.2%	9.8%	8.8%	10.5%
クリエイティブ・編集	9.8%	9.6%	6.6%	11.3%	15.2%	17.0%	12.2%	12.8%
エステ・理美容	2.0%	1.5%	1.0%	1.4%	4.8%	3.3%	2.7%	2.3%
その他	10.3%	7.8%	6.2%	3.0%	15.9%	9.2%	8.2%	5.9%

(2) 今後の求職予定

■新しく仕事探しをする予定はあるか（単一回答）

・現在アルバイトの仕事を「すでに探している」または「探すことを検討している」のは18.2%（1-2月比：-0.8pt）、派遣社員は8.6%（1-2月比：-1.0pt）
 契約社員は7.4%（1-2月比：-1.2pt）、嘱託は6.1%（1-2月比：-0.8pt）であった。
 ・全雇用形態で21年1-2月より減少傾向となったが、[学生] [フリーター] のアルバイトの仕事探しは、21年1-2月より高くなった。

【全体結果】



回答数：19,648

【年代別「すでに探している」と「探すことを検討中」の合計】

		全体	15-19歳	20-29歳	30-39歳	40-49歳	50-59歳	60-69歳
	回答数：	19,648	1,238	2,760	3,626	4,286	3,561	4,177
アルバイトの仕事を探す予定	21年3-4月	18.2%	41.7%	24.2%	20.5%	16.4%	14.9%	10.1%
	21年1-2月	19.0%	41.7%	26.4%	21.1%	17.2%	15.0%	11.1%
	20年11-12月	18.7%	42.6%	25.7%	20.9%	17.6%	14.2%	10.2%
派遣社員の仕事を探す予定	21年3-4月	8.6%	12.0%	13.1%	10.9%	8.3%	7.3%	4.1%
	21年1-2月	9.6%	12.8%	15.4%	11.9%	9.1%	7.4%	5.0%
	20年11-12月	9.6%	10.1%	15.5%	12.3%	9.8%	7.9%	4.3%
契約社員の仕事を探す予定	21年3-4月	7.4%	8.5%	10.5%	9.9%	6.7%	6.2%	4.4%
	21年1-2月	8.5%	9.3%	13.1%	10.3%	8.1%	6.9%	5.2%
	20年11-12月	8.6%	8.0%	14.1%	10.3%	8.6%	7.2%	4.7%
嘱託の仕事を探す予定	21年3-4月	6.1%	7.7%	8.3%	7.8%	5.4%	5.1%	4.3%
	21年1-2月	6.9%	8.2%	10.1%	7.9%	5.8%	5.4%	5.4%
	20年11-12月	6.9%	6.8%	10.3%	8.1%	6.5%	6.0%	5.2%

【属性別「すでに探している」と「探すことを検討中」の合計】

		全体	学生	主婦	フリーター	シニア
	回答数：	19,648	1,620	4,377	1,528	4,086
アルバイトの仕事を探す予定	21年3-4月	18.2%	41.7%	23.7%	27.1%	10.1%
	21年1-2月	19.0%	40.2%	27.7%	27.0%	10.9%
	20年11-12月	18.7%	41.3%	27.7%	28.0%	10.2%
派遣社員の仕事を探す予定	21年3-4月	8.6%	13.7%	9.2%	17.1%	4.1%
	21年1-2月	9.6%	14.5%	13.6%	18.7%	4.9%
	20年11-12月	9.6%	12.9%	14.1%	20.6%	4.3%
契約社員の仕事を探す予定	21年3-4月	7.4%	9.5%	6.3%	14.7%	4.4%
	21年1-2月	8.5%	10.5%	10.3%	16.4%	5.1%
	20年11-12月	8.6%	10.8%	11.9%	17.7%	4.7%
嘱託の仕事を探す予定	21年3-4月	6.1%	8.6%	5.2%	8.0%	4.3%
	21年1-2月	6.9%	9.2%	6.3%	9.5%	5.3%
	20年11-12月	6.9%	8.9%	7.8%	9.5%	5.0%

■ 全体+5pより高い
■ 全体+10ptより高い
■ 全体-5ptより低い
■ 全体-10ptより低い

■ 今後希望しているアルバイトの職種（単一回答）

・新しくアルバイトの仕事を探す予定がある（「すでに探している」+「探すことを検討中」）人が、今後希望する職種を年代・属性別に見てみると、10代-20代の若年層となる「学生」で「飲食・フード」「販売・接客・サービス」を希望する割合が高く、40代以上や「主婦」「シニア」で「オフィスワーク」を希望する割合が高い。

【年代・属性別】

	全体	年代別						属性別			
		15-19歳	20-29歳	30-39歳	40-49歳	50-59歳	60-69歳	学生	主婦	フリーター	シニア
回答数：	3,585	517	668	743	705	531	421	676	1,038	414	413
飲食・フード	14.2%	31.5%	20.5%	11.6%	9.6%	7.2%	3.8%	32.4%	11.5%	9.4%	3.6%
販売・接客・サービス	17.3%	31.7%	22.5%	16.0%	13.2%	11.1%	8.6%	29.0%	16.2%	16.7%	8.5%
レジャー・アミューズメント	2.3%	6.2%	3.0%	1.5%	0.7%	1.7%	1.0%	5.2%	1.7%	1.9%	1.0%
イベント・キャンペーン	2.5%	3.1%	2.5%	2.4%	2.1%	2.8%	2.1%	3.4%	2.3%	2.9%	2.2%
営業	0.8%	0.4%	0.7%	0.7%	0.6%	0.8%	2.1%	0.4%	0.2%	0.7%	2.2%
オフィスワーク	19.1%	3.1%	14.4%	20.1%	25.0%	26.4%	25.2%	5.0%	27.8%	18.4%	25.2%
医療・介護・福祉	5.7%	0.4%	4.8%	8.1%	6.4%	7.2%	6.2%	0.9%	10.3%	4.1%	6.3%
教育	4.4%	5.6%	4.9%	2.3%	3.8%	3.4%	8.3%	7.4%	2.7%	3.6%	8.2%
配送・引越・ドライバー	2.6%	1.5%	1.8%	1.9%	4.5%	2.8%	3.1%	1.0%	1.1%	3.4%	2.9%
軽作業	13.4%	6.6%	9.6%	14.9%	15.9%	16.6%	17.1%	5.9%	14.0%	17.9%	17.2%
工場・倉庫・建築・土木	4.3%	1.7%	3.3%	4.8%	5.7%	4.7%	5.0%	1.0%	3.0%	8.2%	5.1%
警備・清掃・ビル管理	4.5%	2.1%	2.5%	4.3%	3.7%	6.8%	9.3%	2.1%	2.8%	6.0%	9.2%
エンジニア・サポート・保守	1.5%	0.6%	1.6%	1.5%	1.6%	1.9%	1.4%	0.9%	0.4%	1.0%	1.5%
クリエイティブ・編集	3.1%	1.9%	3.0%	4.0%	3.4%	3.2%	2.1%	2.1%	1.9%	2.2%	2.2%
エステ・理美容	0.9%	0.8%	1.6%	1.3%	0.6%	0.4%	-	0.7%	1.1%	0.2%	0.0%
その他	3.6%	2.7%	3.1%	4.6%	3.3%	3.2%	4.8%	2.5%	3.1%	3.4%	4.8%

■ 全体+5ptより高い
■ 全体+10ptより高い
■ 全体-5ptより低い
■ 全体-10ptより低い

■ 今後希望しているアルバイトの職種（単一回答）×現在の職種

・新しくアルバイトの仕事を探す予定がある（「すでに探している」+「探すことを検討中」）人が今後希望する職種を、現在の職種別に見てみると、現在の職種と同一職種を希望する傾向が強く、特に「オフィスワーク」「医療・介護・福祉」の仕事をしている人は、今後も現在と同一職種を希望する割合が6割以上となった。
 ・一方、現在「営業」の仕事をしている人で同一職種を希望する割合は1割強、「レジャー・アミューズメント」では約2割と低く、8割程度は他職種を希望している。

	アルバイト全体	現在の職種													
		飲食・フード	販売・接客・サービス	レジャー・アミューズメント	営業	オフィスワーク	医療・介護・福祉	教育	配送・引越・ドライバー	軽作業	工場・倉庫・建築・土木	警備・清掃・ビル管理	エンジニア・サポート・保守	クリエイティブ・編集	
回答数：	1,880	212	311	34	80	333	133	127	48	89	171	76	73	53	
今後希望しているアルバイトの職種	飲食・フード	14.5%	50.0%	13.5%	14.7%	18.8%	7.5%	6.0%	9.4%	12.5%	2.2%	8.2%	7.9%	9.6%	22.6%
	販売・接客・サービス	16.5%	17.9%	44.7%	14.7%	12.5%	10.2%	6.8%	7.9%	8.3%	7.9%	11.7%	9.2%	12.3%	7.5%
	レジャー・アミューズメント	2.0%	1.9%	1.6%	20.6%	2.5%	1.5%	1.5%	2.4%	2.1%	1.1%	1.8%	0.0%	1.4%	1.9%
	営業	1.3%	0.0%	0.6%	2.9%	13.8%	0.6%	0.0%	0.0%	2.1%	0.0%	2.9%	0.0%	0.0%	0.0%
	オフィスワーク	18.0%	6.6%	8.7%	11.8%	13.8%	60.1%	6.0%	11.0%	2.1%	14.6%	3.5%	6.6%	11.0%	7.5%
	医療・介護・福祉	6.0%	1.9%	2.6%	5.9%	1.3%	1.5%	60.2%	0.0%	6.3%	0.0%	1.2%	1.3%	2.7%	0.0%
	教育	4.5%	0.0%	0.6%	2.9%	2.5%	1.5%	0.8%	52.0%	0.0%	3.4%	0.6%	1.3%	2.7%	0.0%
	配送・引越・ドライバー	3.1%	0.0%	3.2%	0.0%	3.8%	1.5%	0.8%	0.8%	37.5%	2.2%	4.7%	1.3%	2.7%	0.0%
	軽作業	12.3%	7.5%	12.9%	2.9%	8.8%	6.3%	8.3%	3.1%	14.6%	53.9%	21.1%	19.7%	9.6%	1.9%
	工場・倉庫・建築・土木	4.7%	0.9%	2.3%	2.9%	3.8%	0.6%	3.8%	0.0%	4.2%	2.2%	31.6%	2.6%	1.4%	1.9%
	警備・清掃・ビル管理	5.1%	4.7%	2.9%	5.9%	7.5%	2.1%	2.3%	3.9%	6.3%	5.6%	4.1%	40.8%	1.4%	0.0%
	エンジニア・サポート・保守	2.1%	0.0%	0.0%	0.0%	1.3%	0.6%	0.0%	0.0%	2.1%	1.1%	1.8%	1.3%	39.7%	0.0%
	クリエイティブ・編集	3.6%	2.4%	1.6%	5.9%	2.5%	0.9%	0.0%	3.1%	0.0%	3.4%	3.5%	2.6%	2.7%	50.9%
	イベント・キャンペーン	1.9%	1.9%	1.6%	0.0%	2.5%	1.8%	0.0%	2.4%	0.0%	2.2%	1.8%	0.0%	0.0%	1.9%
	エステ・理美容	0.9%	1.9%	0.6%	0.0%	0.0%	0.9%	0.8%	0.0%	0.0%	0.0%	0.0%	1.3%	1.4%	1.9%
その他	3.4%	2.4%	2.6%	8.8%	5.0%	2.4%	3.0%	3.9%	2.1%	0.0%	1.8%	3.9%	1.4%	1.9%	

※「現在の職種」は回答数が30以上の職種のみ記載

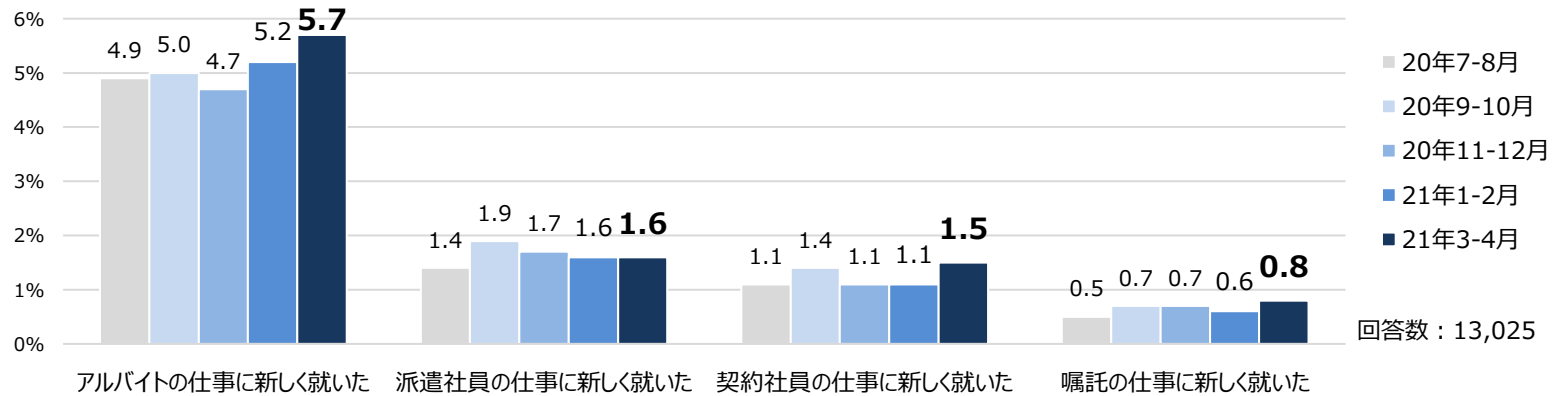
■ 全体+5ptより高い
■ 全体+10ptより高い
■ 全体-5ptより低い
■ 全体-10ptより低い

(3) 新規就業状況

■ 新規就業率の推移 -期間中に新しく各雇用形態の仕事に就いたか-（複数回答）

・3-4月にアルバイトの仕事に新しく就いた人は5.7%（1-2月比：+0.5pt）、派遣社員の仕事は1.6%（1-2月比：±0pt）、契約社員の仕事は1.5%（1-2月比：+0.4pt）、嘱託の仕事は0.8%（1-2月比：+0.2pt）で、派遣社員以外の新規就業率がわずかに増加した。
 ・アルバイト新規就業率は、10代の若年層で47.1%（1-2月比：+10.7pt）と高まり、属性別でも【学生】の新規就業率が高くなった。

【全体結果】



【年代別】それぞれの年代において当該期間に新しく仕事に就いた人の割合

	回答数	割合						
		全体	15-19歳	20-29歳	30-39歳	40-49歳	50-59歳	60-69歳
アルバイトの仕事に新しく就いた	21年3-4月	5.7%	47.1%	9.9%	4.6%	2.9%	2.8%	3.1%
	21年1-2月	5.2%	36.4%	10.2%	4.0%	2.9%	2.1%	2.9%
	20年11-12月	4.7%	35.6%	8.3%	5.0%	2.7%	1.8%	1.9%
	20年9-10月	5.0%	36.6%	9.5%	4.9%	2.4%	2.2%	2.4%
派遣社員の仕事に新しく就いた	21年3-4月	1.6%	3.2%	2.7%	2.2%	1.3%	1.0%	0.8%
	21年1-2月	1.6%	2.7%	3.5%	2.1%	0.9%	0.9%	0.7%
	20年11-12月	1.7%	6.6%	3.6%	1.7%	1.3%	0.6%	0.9%
	20年9-10月	1.9%	5.1%	3.9%	2.6%	1.1%	0.9%	0.7%
契約社員の仕事に新しく就いた	21年3-4月	1.5%	3.4%	2.8%	1.7%	0.8%	0.5%	1.5%
	21年1-2月	1.1%	1.8%	2.4%	1.5%	0.6%	0.2%	1.2%
	20年11-12月	1.1%	3.3%	2.4%	1.3%	0.7%	0.5%	0.5%
	20年9-10月	1.4%	2.6%	3.1%	2.0%	0.9%	0.5%	0.9%
嘱託の仕事に新しく就いた	21年3-4月	0.8%	0.3%	1.2%	1.0%	0.7%	0.3%	1.0%
	21年1-2月	0.6%	0.7%	0.8%	0.8%	0.5%	0.2%	0.5%
	20年11-12月	0.7%	1.4%	1.7%	0.6%	0.5%	0.3%	0.6%
	20年9-10月	0.7%	1.1%	1.8%	1.2%	0.4%	0.2%	0.3%

【属性別】それぞれの属性において当該期間に新しく仕事に就いた人の割合

	回答数	割合				
		全体	学生	主婦	フリーター	シニア
アルバイトの仕事に新しく就いた	21年3-4月	5.7%	37.5%	7.3%	10.7%	3.0%
	21年1-2月	5.2%	27.7%	8.3%	7.6%	2.9%
	20年11-12月	4.7%	29.9%	7.4%	7.5%	1.7%
	20年9-10月	5.0%	31.0%	7.3%	7.6%	2.2%
派遣社員の仕事に新しく就いた	21年3-4月	1.6%	6.6%	1.6%	3.7%	0.7%
	21年1-2月	1.6%	5.5%	1.8%	3.2%	0.6%
	20年11-12月	1.7%	7.4%	1.8%	2.5%	0.9%
	20年9-10月	1.9%	7.5%	1.9%	3.5%	0.6%
契約社員の仕事に新しく就いた	21年3-4月	1.5%	4.8%	0.7%	2.4%	1.5%
	21年1-2月	1.1%	3.3%	0.4%	0.9%	1.2%
	20年11-12月	1.1%	4.3%	0.7%	1.1%	0.5%
	20年9-10月	1.4%	4.1%	1.3%	2.2%	0.8%
嘱託の仕事に新しく就いた	21年3-4月	0.8%	1.6%	0.5%	0.5%	0.9%
	21年1-2月	0.6%	0.7%	0.6%	0.5%	0.5%
	20年11-12月	0.7%	3.0%	0.4%	0.4%	0.6%
	20年9-10月	0.7%	3.2%	0.4%	0.4%	0.3%

全体+5pより高い
 全体+10ptより高い
 全体-5ptより低い
 全体-10ptより低い

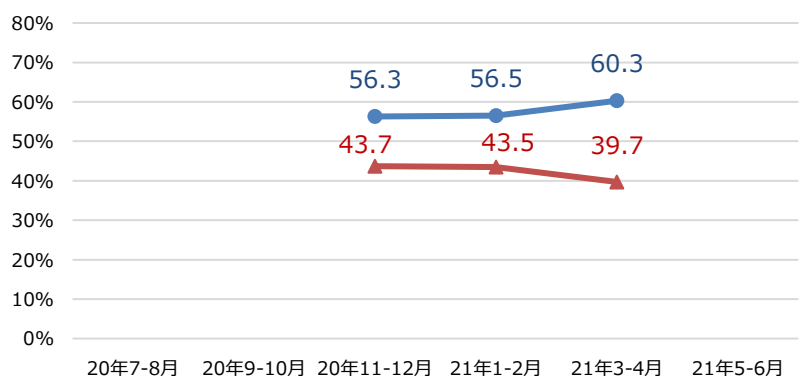
※回答数は最新の調査のものを記載

■新しく就いた仕事は本業か副業か（単一回答）

・3-4月に新しく各非正規雇用の仕事に就いた人のうち、副業としてアルバイトの仕事に就いた割合は39.7%（1-2月比：-3.8pt）、派遣社員の仕事では31.0%（1-2月比：-1.6pt）、契約社員の仕事では23.8%（11-12月比：-12.3pt）、嘱託の仕事では57.9%（1-2月比：+7.9pt）となった。

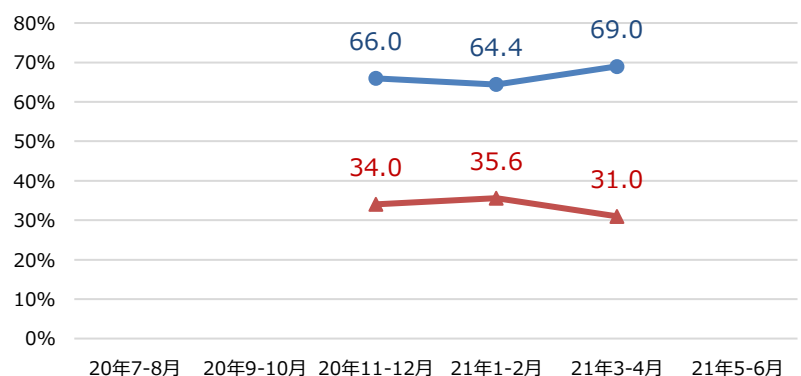
【アルバイトの仕事】

回答者：新しくアルバイトの仕事に就いた320名



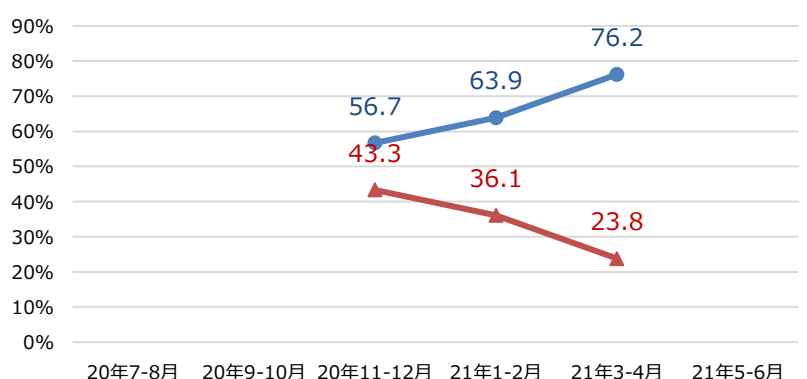
【派遣社員の仕事】

回答者：新しく派遣社員の仕事に就いた113名



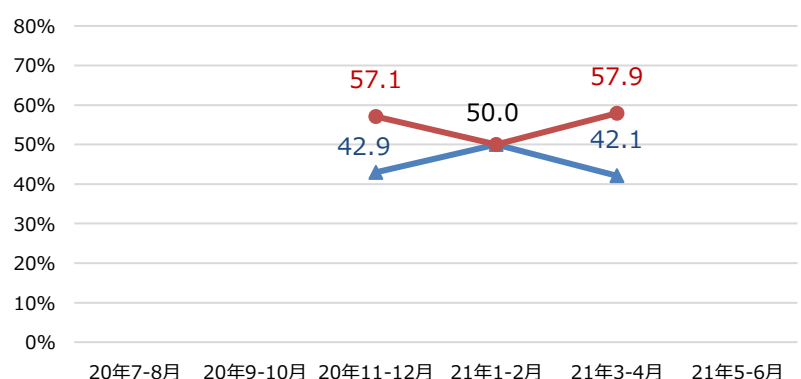
【契約社員の仕事】

回答者：新しく契約社員の仕事に就いた101名



【嘱託の仕事】

回答者：新しく嘱託の仕事に就いた57名



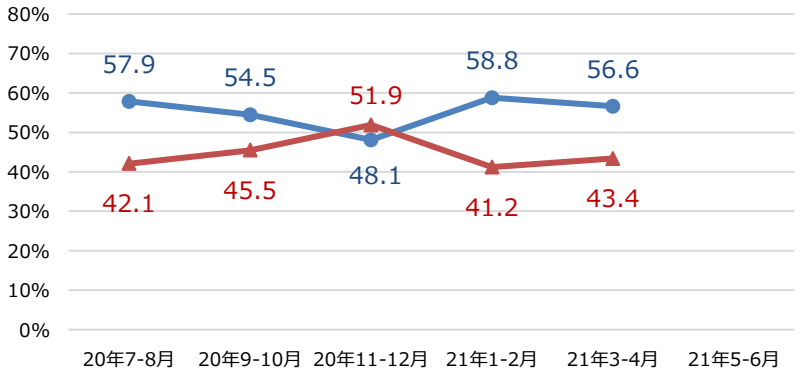
※回答数は最新の調査のものを記載
 ※20年9-10月以前は聴取していないため空欄とする

■新しく就いた仕事の勤務期間は長期か短期か（単一回答）

・3-4月に新しく各非正規雇用の仕事に就いた人のうち、短期勤務のアルバイトの仕事に就いた割合は43.4%（1-2月比：+2.2pt）、派遣社員が46.0%（1-2月比：-5.7pt）、契約社員が29.7%（1-2月比：-12.0pt）、嘱託が43.9%（1-2月比：-6.1pt）であった。
 ・1-2月と比べて、契約社員の仕事の新規就業者は短期就業者で大幅に減少し、反対に長期就業者が大幅に増加した。

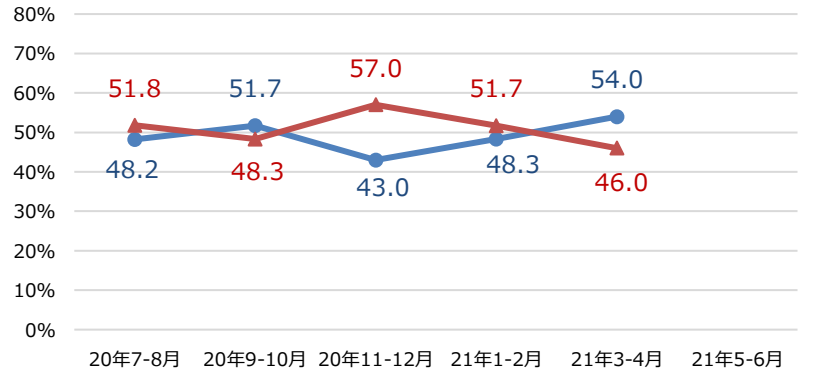
【アルバイトの仕事】

回答者：新しくアルバイトの仕事に就いた320名



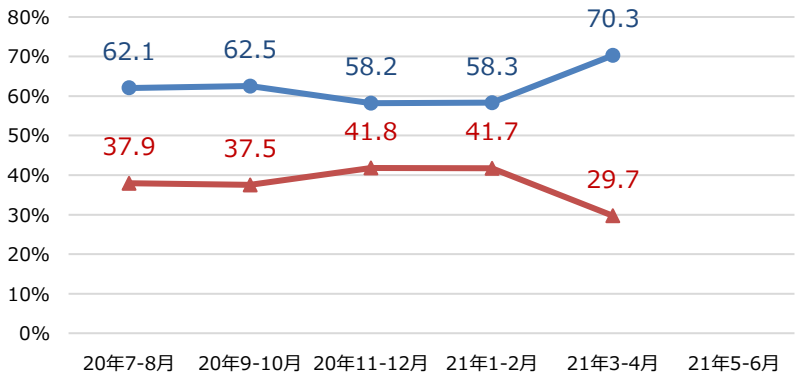
【派遣社員の仕事】

回答者：新しく派遣社員の仕事に就いた113名



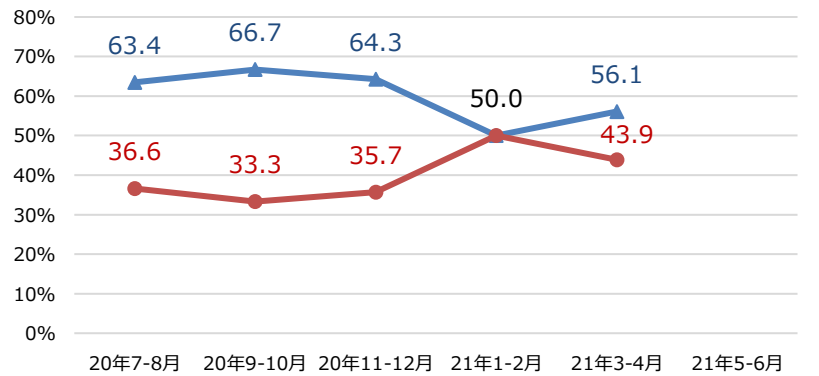
【契約社員の仕事】

回答者：新しく契約社員の仕事に就いた101名



【嘱託の仕事】

回答者：新しく嘱託の仕事に就いた57名



※回答数は最新の調査のものを記載

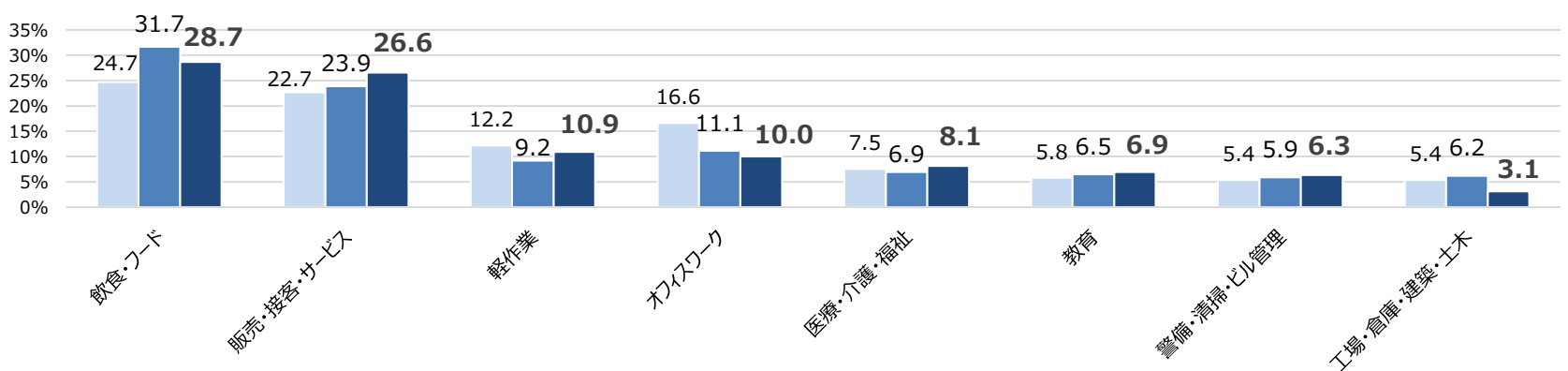
非正規雇用に関する求職者・新規就業者の活動状況調査（3-4月）



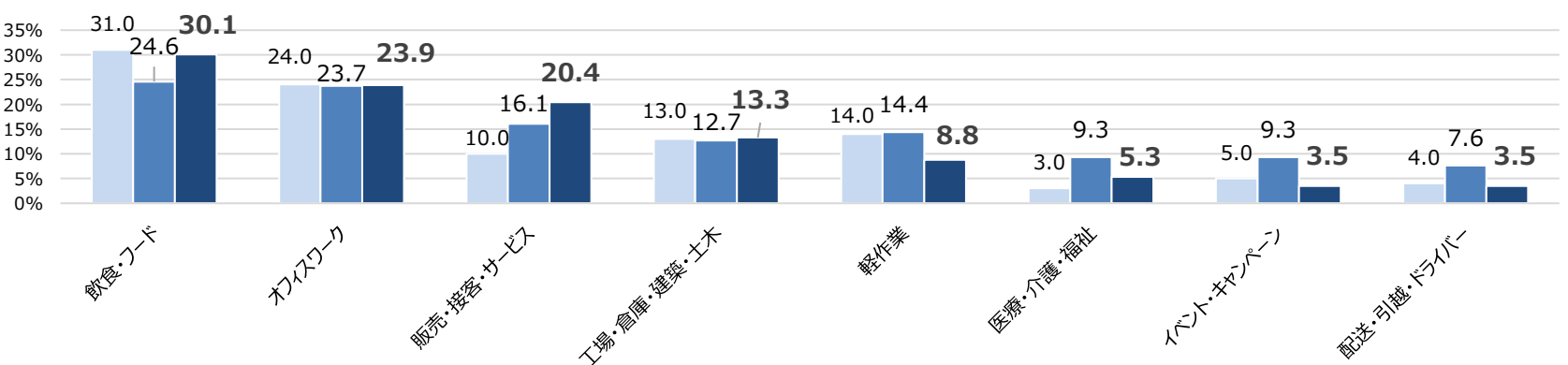
■新しく就いた仕事の職種（複数回答）

※グラフは各雇用形態の最新調査期間の上位職種（その他を除く）を抜粋

【アルバイトの仕事で新しく就いた職種】



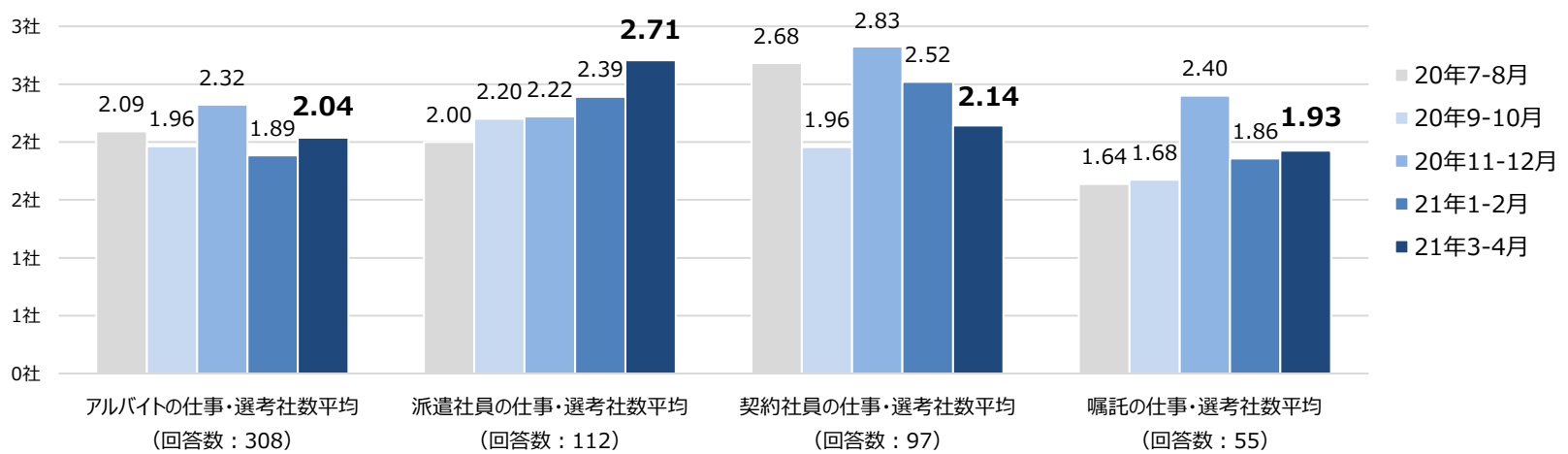
【派遣社員の仕事で新しく就いた職種】



	アルバイトの仕事で新しく就いた職種		派遣社員の仕事で新しく就いた職種		契約社員の仕事で新しく就いた職種		嘱託の仕事で新しく就いた職種	
	21年1-2月	21年3-4月	21年1-2月	21年3-4月	21年1-2月	21年3-4月	21年1-2月	21年3-4月
回答数 :	306	320	118	113	72	101	36	57
飲食・フード	31.7%	28.7%	24.6%	30.1%	29.2%	28.7%	25.0%	14.0%
販売・接客・サービス	23.9%	26.6%	16.1%	20.4%	13.9%	17.8%	19.4%	14.0%
レジャー・アミューズメント	3.9%	4.7%	6.8%	6.2%	9.7%	7.9%	5.6%	5.3%
イベント・キャンペーン	3.6%	2.8%	9.3%	3.5%	2.8%	2.0%	2.8%	5.3%
営業	1.3%	2.5%	3.4%	2.7%	8.3%	5.9%	13.9%	7.0%
オフィスワーク	11.1%	10.0%	23.7%	23.9%	20.8%	18.8%	19.4%	19.3%
医療・介護・福祉	6.9%	8.1%	9.3%	5.3%	4.2%	5.0%	11.1%	12.3%
教育	6.5%	6.9%	3.4%	0.9%	2.8%	2.0%	8.3%	8.8%
配送・引越・ドライバー	2.9%	7.5%	7.6%	3.5%	4.2%	5.0%	5.6%	1.8%
軽作業	9.2%	10.9%	14.4%	8.8%	2.8%	3.0%	2.8%	3.5%
工場・倉庫・建築・土木	6.2%	3.1%	12.7%	13.3%	6.9%	9.9%	5.6%	8.8%
警備・清掃・ビル管理	5.9%	6.3%	2.5%	1.8%	5.6%	4.0%	2.8%	3.5%
エンジニア・サポート・保守	1.3%	2.2%	4.2%	6.2%	6.9%	5.9%	11.1%	10.5%
クリエイティブ・編集	2.0%	3.1%	1.7%	3.5%	5.6%	5.0%	8.3%	10.5%
エステ・理美容	0.7%	1.3%	0.8%	0.9%	1.4%	1.0%	2.8%	1.8%
その他	3.3%	4.4%	4.2%	4.4%	6.9%	5.9%	11.1%	8.8%

※回答数は最新の調査のものを記載

■新しくはじめた仕事が決まるまでに選考を受けた社数平均（数値回答）



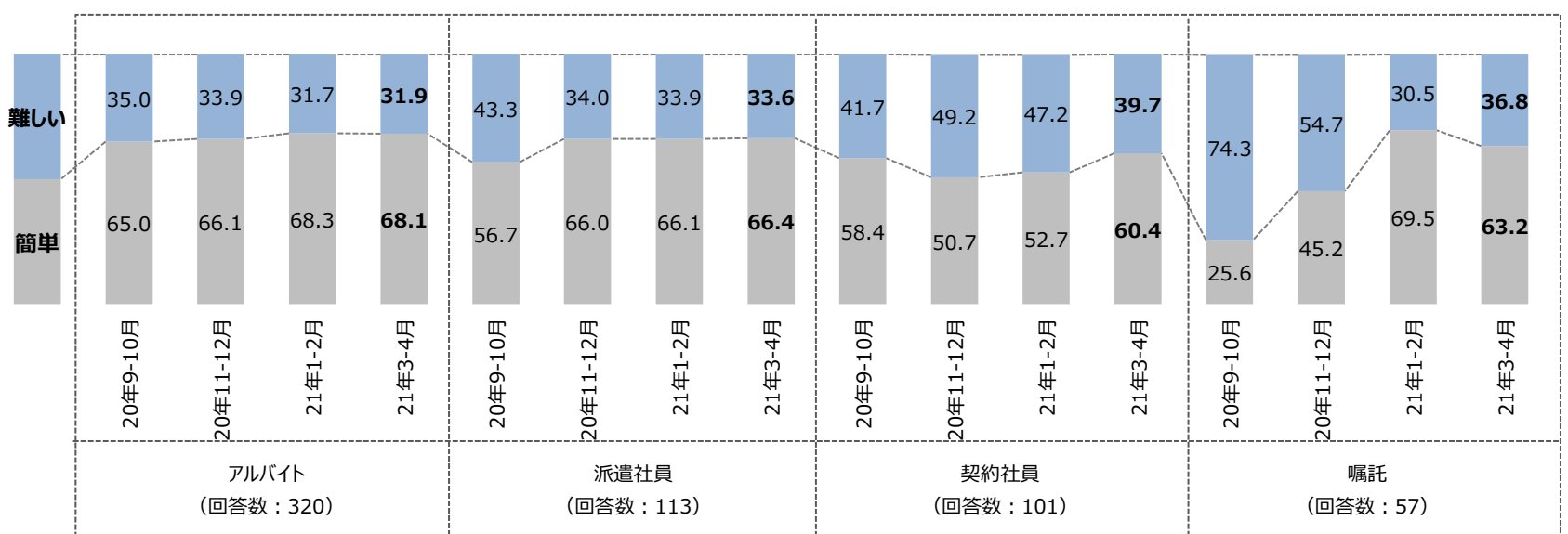
※外れ値除外後の平均社数
※回答数は最新の調査のものを記載

非正規雇用に関する求職者・新規就業者の活動状況調査（3-4月）



■新規就業の難度（単一回答）

・新しく仕事に就く際の難度で「難しい」と回答したのは、アルバイトの仕事では31.9%（1-2月比：+0.2pt）、派遣社員の仕事では33.6%（1-2月比：-0.3pt）契約社員の仕事では39.7%（1-2月比：-7.5pt）、嘱託の仕事では36.8%（1-2月比：+6.3pt）であった。
・アルバイトと嘱託では「難しい」が増加した一方で、派遣社員と契約社員は「難しい」が減少した。



※回答数は最新の調査のものを記載

【難しい】は難しい・どちらかといえば難しいの合計値、【簡単】は簡単・どちらかといえば簡単の合計値で算出

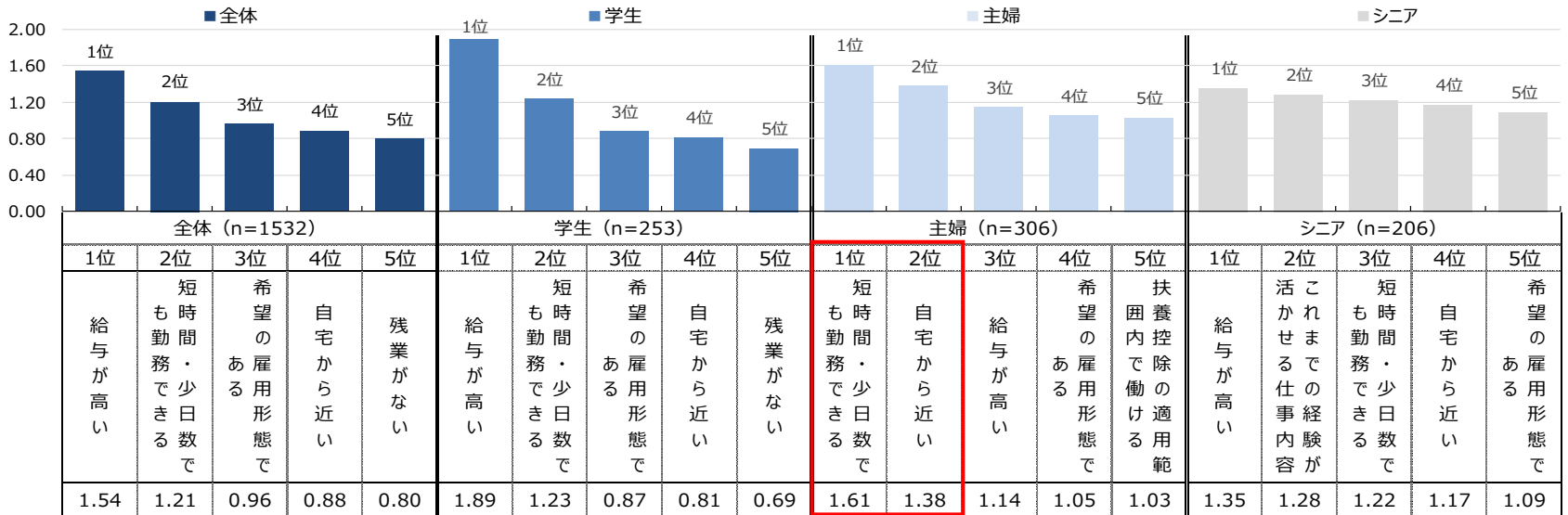
(4) 非正規雇用の仕事探して重視するもの、同一労働同一賃金について

以下の項目はすべて3-4月に「非正規雇用の仕事を探した」または「新しく非正規雇用の仕事に就いた」人を対象としている

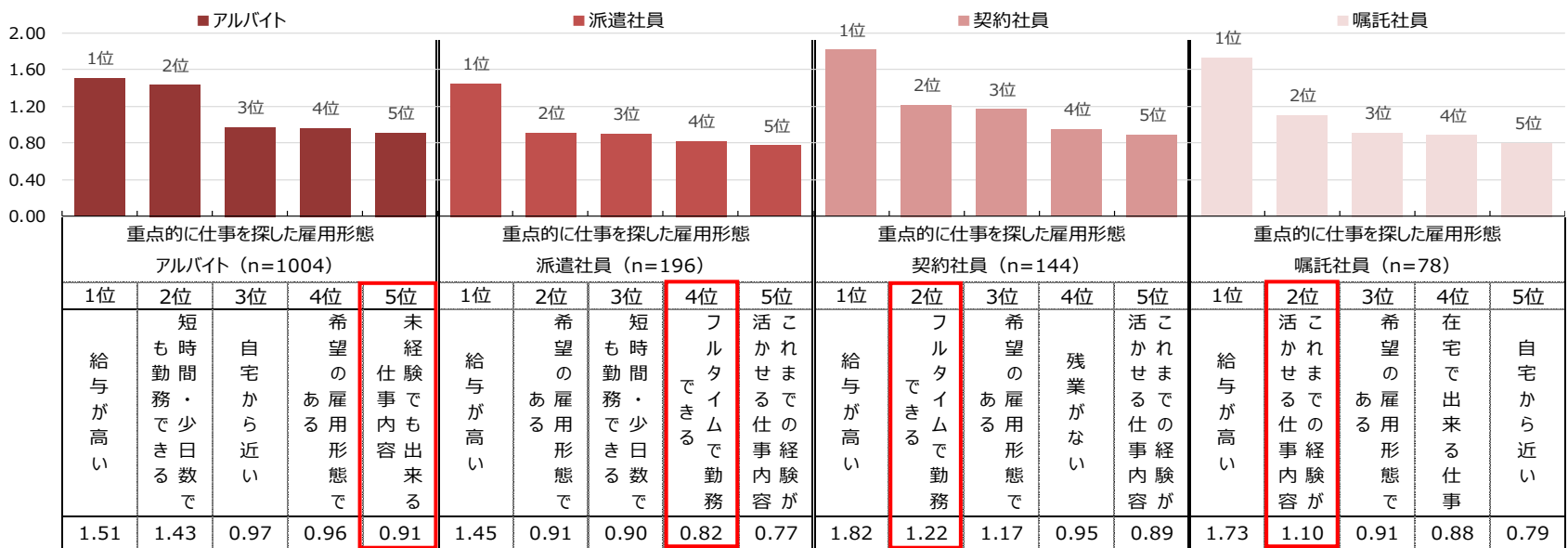
■非正規雇用の仕事探して重視するものとしてあてはまるものを順に5位までお選びください。（順位ごと項目を単一回答）

- ・全体では「給与が高い」のスコアが最も高く1位、次いで「短時間・少日数でも勤務できる」が2位、「希望の雇用形態である」が3位、「自宅から近い」が4位、「残業がない」が5位となった。
- ・属性別では、[学生] [シニア] で「給与が高い」が1位となった一方で、[主婦] では、1位「短時間・少日数でも勤務できる」、2位「自宅から近い」となり、給与よりも、勤務時間や勤務日数、自宅から近い勤務先などを重視する傾向にある。
- ・3-4月に重点的に仕事探しをした雇用形態別では、「フルタイムで勤務できる」が[契約社員] で2位、[派遣社員] で4位となり、重点的に仕事探しをした雇用形態により、重視するものに違いがあることがうかがえる。

【属性別】非正規雇用の仕事探して重視する項目ランキング



【重点的に仕事探しをした雇用形態別】非正規雇用の仕事探して重視する項目ランキング



※全43項目を順位で単一聴取し「1位」=5pt、「2位」=4pt、「3位」=3pt、「4位」=2pt、「5位」=1ptとして、スコアを付与し順位付けをした。
 ※「希望の雇用形態である」は正社員は含まず、「アルバイト・派遣・契約・嘱託」のいずれかを指している。

【聴取項目】 ※項目はランダム表記で聴取

1 希望の雇用形態である	16 専門性など新たなスキルが身に付く仕事	31 シフトの融通がきく
2 給与が高い	17 業務範囲が明確に決まっている仕事	32 辞めやすい
3 短時間・少日数でも勤務できる	18 在宅で出来る仕事	33 長期前提（6か月以上）の仕事である
4 残業がない	19 社会貢献になる仕事	34 中期前提（3ヶ月以上～6ヶ月未満）の仕事である
5 基本給以外の手当が充実している	20 年齢構成が自分の年齢とほとんど一緒の職場	35 短期前提（1ヶ月以上～3ヶ月未満）の仕事である
6 設備が充実している	21 年齢構成が自分の年齢より低い職場	36 単発前提（1ヶ月未満）の仕事である
7 扶養控除の適用範囲内で働ける	22 年齢構成が自分の年齢より高い職場	37 日雇いの仕事である
8 まかない・社割販売、社員寮などがある	23 男女比率が半々の職場	38 日払い・週払いがある
9 資格取得の支援をしている	24 女性比率が高い職場	39 自宅から近い
10 昇給・正社員登用制度がある	25 男性比率が高い職場	40 車・バイク通勤ができる
11 フルタイムで勤務できる	26 職場の雰囲気を楽しむ・アットホームな職場である	41 駅から近い
12 有給取得など急な休みも取りやすい	27 職場の人間関係がドライでわずらわしくない	42 友人・知人からの情報
13 未経験でも出来る仕事内容	28 研修やフォローが手厚い	43 その他
14 これまでの経験が活かせる仕事内容	29 おしゃれな職場・イメージの良い企業である	
15 楽な仕事	30 感染症対策を充分に行っている	

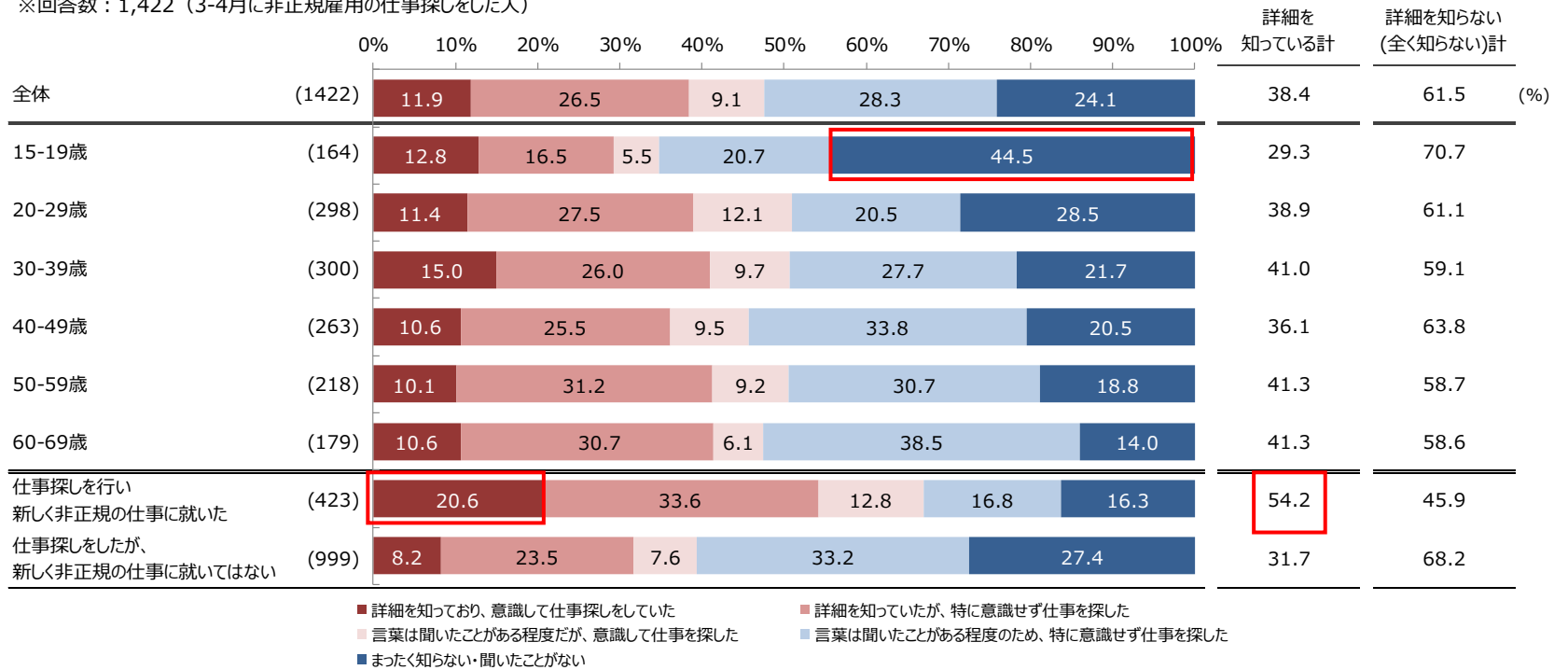
以下の項目はすべて3-4月に「非正規雇用の仕事を探した」または「新しく非正規雇用の仕事に就いた」人を対象としている

■同一労働同一賃金について

- ・同一労働同一賃金の「詳細を知っている」のは全体で38.4%、「言葉は聞いたことがある程度」「全く知らない」は合計で61.5%となった。
- ・年代別では、10代で詳細認知度29.3%、「全く知らない、聞いたことがない」が44.5%で約半数が同一労働同一賃金という言葉も知らないと回答。
- ・3-4月の間に「仕事を探しを行い、新しく非正規の仕事に就いた」人では、詳細認知度54.2%と高く、同一労働同一賃金の「詳細を知っており、意識して仕事探しをしていた（20.6%）」と高く、同一労働同一賃金施行に合わせた意識的な仕事探しを行っていた様子がうかがえる。
- ・同一労働同一賃金が施行され、実現されていると思うものは「福利厚生制度の利用(35.4%)」 反対に実現されていないと思うものは「退職金の支給(42.2%)」が最も高くなった。

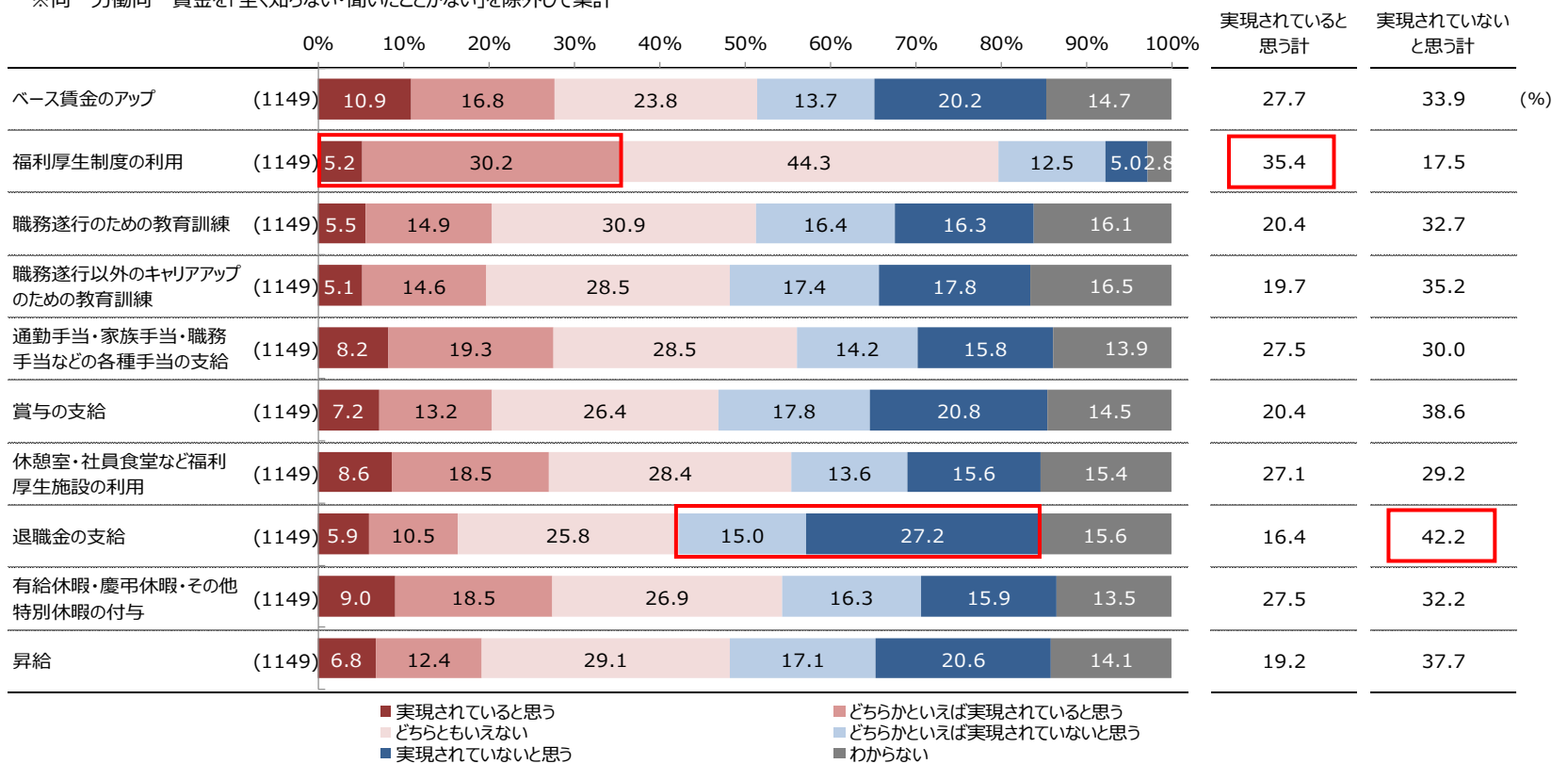
【同一労働同一賃金の認知度と仕事探しの際の意識】

※回答数：1,422（3-4月に非正規雇用の仕事探しをした人）



【同一労働同一賃金は実現されていると思うか】

※同一労働同一賃金を「全く知らない・聞いたことがない」を除外して集計

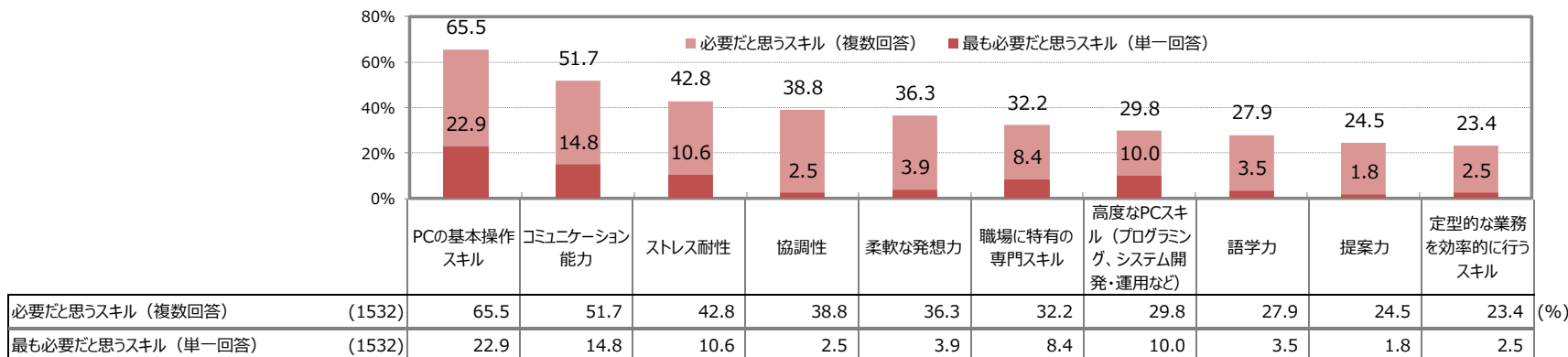


以下の項目はすべて3-4月に「非正規雇用の仕事を探した」または「新しく非正規雇用の仕事に就いた」人を対象としている

■今後必要だと思う能力について

- ・今後必要だと思う能力は、複数回答・単一回答ともに【PCの基本操作スキル】【コミュニケーション能力】【ストレス耐性】がTOP3となった。
- ・性年代別に複数回答を見ると、10～20代の女性で【コミュニケーション能力】、10代の男性で【柔軟な発想力】などが全体に比べ高い。
- ・今後最も必要だと思う能力（単一回答）も【コミュニケーション能力】は高く、特に10代女性は42.4%と、10代男性の1.7倍となった。

【全体結果】



※複数回答を降順ソートし、上位10項目のみを記載

【性年代別・正社員での就業実績の有無・新しく非正規雇用の仕事に就いた/就いていない】 今後必要だと思う能力（複数回答）

(回答数)	15-19歳:男性	20-29歳:男性	30-39歳:男性	40-49歳:男性	50-59歳:男性	60-69歳:男性	仕事探しを行い、新しく非正規雇用の仕事に就いた	仕事探しをしたが、新しく非正規雇用の仕事に就いていない
	(109)	(231)	(204)	(126)	(99)	(147)		
PCの基本操作スキル	73.4	69.3	59.8	58.7	52.5	57.1	61.9	66.5
コミュニケーション能力	59.6	46.3	42.6	53.2	43.4	41.5	45.6	53.2
ストレス耐性	48.6	35.5	43.6	48.4	39.4	28.6	37.3	45.7
協調性	46.8	32.5	34.3	35.7	39.4	40.8	34.3	41.1
柔軟な発想力	48.6	33.8	31.9	42.1	28.3	37.4	29.6	40.5
職場に特有の専門スキル	39.4	26.4	32.4	37.3	35.4	42.2	30.4	35.7
高度なPCスキル（プログラミング、システム開発・運用など）	44.0	36.8	35.8	33.3	30.3	18.4	29.8	31.3
語学力	41.3	25.5	23.5	31.7	22.2	23.8	22.7	30.0
提案力	35.8	22.9	27.5	27.8	23.2	22.4	21.6	28.0
定型的な業務を効率的に行うスキル	31.2	19.0	25.5	29.4	20.2	19.0	22.0	22.7
マネジメント能力・リーダーシップ	41.3	24.7	29.4	32.5	19.2	20.4	25.1	26.5
主体性	33.9	22.9	21.6	24.6	19.2	14.3	20.1	22.8
デザインスキル	37.6	21.2	23.0	23.8	8.1	6.1	18.6	16.6
法律や会計、税金などの専門知識	23.9	13.9	15.2	15.1	13.1	17.7	12.8	16.6
その他	-	-	-	-	1.0	0.7	0.2	0.4
必要だと思う能力はない	0.9	10.0	12.7	7.9	12.1	16.3	10.5	7.7

(回答数)	15-19歳:女性	20-29歳:女性	30-39歳:女性	40-49歳:女性	50-59歳:女性	60-69歳:女性	正社員勤務経験あり	正社員勤務経験なし
	(59)	(89)	(121)	(150)	(128)	(69)		
PCの基本操作スキル	78.0	76.4	70.2	65.3	70.3	65.2	64.9	66.7
コミュニケーション能力	79.7	61.8	61.2	58.0	49.2	52.2	50.5	54.0
ストレス耐性	39.0	56.2	52.9	46.0	46.9	34.8	42.8	42.9
協調性	42.4	41.6	43.8	40.0	39.8	42.0	39.9	36.8
柔軟な発想力	50.8	37.1	34.7	39.3	28.1	34.8	35.5	37.8
職場に特有の専門スキル	18.6	33.7	33.1	33.3	24.2	26.1	35.5	26.3
高度なPCスキル（プログラミング、システム開発・運用など）	25.4	32.6	28.1	26.0	20.3	13.0	29.8	29.8
語学力	44.1	38.2	25.6	25.3	24.2	26.1	26.1	31.1
提案力	18.6	32.6	23.1	22.7	18.0	15.9	25.1	23.4
定型的な業務を効率的に行うスキル	18.6	36.0	22.3	22.0	22.7	17.4	25.2	20.3
マネジメント能力・リーダーシップ	22.0	34.8	13.2	20.7	9.4	5.8	24.6	21.4
主体性	32.2	31.5	20.7	22.7	14.8	18.8	21.3	24.3
デザインスキル	15.3	24.7	17.4	10.7	8.6	4.3	16.4	19.2
法律や会計、税金などの専門知識	10.2	15.7	21.5	12.7	11.7	7.2	15.0	15.5
その他	-	-	-	0.7	-	-	0.3	-
必要だと思う能力はない	10.2	6.7	4.1	4.0	6.3	8.7	7.3	11.2

※複数回答を降順ソートし、上位10項目のみを記載

【性年代別・正社員での就業実績の有無・新しく非正規雇用の仕事に就いた/就いていない】
 今後最も必要だと思う能力（単一回答）

(回答数)	15-19歳:男性	20-29歳:男性	30-39歳:男性	40-49歳:男性	50-59歳:男性	60-69歳:男性	仕事探しを行い、 新しく非正規雇用の 仕事に就いた	仕事探しをしたが、 新しく非正規雇用の 仕事に就いていない	(%)
	(109)	(231)	(204)	(126)	(99)	(147)	(533)	(543)	
PCの基本操作スキル	22.0	23.8	17.6	19.0	20.2	17.7	23.6	21.2	
コミュニケーション能力	24.8	14.3	10.3	8.7	10.1	10.2	12.6	14.2	
ストレス耐性	4.6	12.6	11.3	8.7	10.1	5.4	7.9	12.0	
協調性	-	3.0	2.5	3.2	5.1	3.4	3.8	2.4	
柔軟な発想力	4.6	3.0	2.0	4.0	3.0	6.8	2.6	4.6	
職場に特有の専門スキル	6.4	4.8	5.9	11.9	11.1	16.3	8.6	8.7	
高度なPCスキル（プログラミング、システム開発・運用など）	8.3	13.9	13.7	11.9	13.1	8.8	10.7	12.0	
語学力	6.4	3.5	2.5	2.4	3.0	2.7	2.1	4.2	
提案力	1.8	0.9	3.4	3.2	-	3.4	1.9	1.8	
定型的な業務を効率的に行うスキル	3.7	0.9	3.9	3.2	2.0	0.7	2.8	1.3	
マネジメント能力・リーダーシップ	8.3	2.6	7.4	9.5	3.0	2.0	5.6	4.8	
主体性	-	1.3	0.5	2.4	2.0	0.7	1.1	0.7	
デザインスキル	6.4	3.9	3.4	2.4	2.0	-	3.8	1.5	
法律や会計、税金などの専門知識	1.8	1.7	2.9	1.6	2.0	4.8	2.3	2.6	
その他	-	-	-	-	1.0	0.7	0.2	0.4	
必要だと思う能力はない	0.9	10.0	12.7	7.9	12.1	16.3	10.5	7.7	

(回答数)	15-19歳:女性	20-29歳:女性	30-39歳:女性	40-49歳:女性	50-59歳:女性	60-69歳:女性	正社員勤務経験 あり	正社員勤務経験 なし	(%)
	(59)	(89)	(121)	(150)	(128)	(69)	(989)	(543)	
PCの基本操作スキル	18.6	21.3	29.8	23.3	32.0	34.8	23.1	22.7	
コミュニケーション能力	42.4	14.6	17.4	16.7	12.5	13.0	11.9	19.9	
ストレス耐性	5.1	13.5	14.9	10.7	16.4	8.7	10.5	10.7	
協調性	1.7	1.1	1.7	1.3	3.1	2.9	2.6	2.2	
柔軟な発想力	1.7	3.4	3.3	6.7	3.9	2.9	4.4	2.8	
職場に特有の専門スキル	3.4	5.6	5.8	10.7	8.6	11.6	11.0	3.7	
高度なPCスキル（プログラミング、システム開発・運用など）	3.4	7.9	9.1	9.3	4.7	4.3	10.5	9.0	
語学力	1.7	7.9	3.3	4.7	1.6	4.3	2.6	5.2	
提案力	1.7	2.2	-	1.3	0.8	1.4	2.1	1.1	
定型的な業務を効率的に行うスキル	1.7	2.2	1.7	2.7	4.7	2.9	2.5	2.4	
マネジメント能力・リーダーシップ	1.7	5.6	2.5	2.7	0.8	1.4	5.0	2.6	
主体性	1.7	2.2	0.8	2.0	0.8	-	1.1	1.3	
デザインスキル	5.1	3.4	1.7	2.0	0.8	1.4	1.9	4.1	
法律や会計、税金などの専門知識	-	2.2	4.1	1.3	3.1	1.4	3.0	1.3	
その他	-	-	-	0.7	-	-	0.3	-	
必要だと思う能力はない	10.2	6.7	4.1	4.0	6.3	8.7	7.3	11.2	

※複数回答を降順ソートし、上位10項目のみを記載

全体+10ptより高い
 全体-10ptより低い

(5) エリア別集計

■ 求職率の推移 それぞれのエリアにおいて当該期間仕事を探していた人の割合

		全体	北海道	東北	北関東	一都三県	甲信越	北陸	東海	関西	中国	四国	九州
	回答数：	19,648	850	1,038	887	7,662	594	354	2,053	3,404	930	451	1,425
アルバイトの仕事を探した	21年3-4月	14.5%	15.5%	15.8%	14.9%	13.9%	14.5%	12.4%	15.3%	15.2%	12.5%	14.4%	14.6%
	21年1-2月	12.9%	13.7%	12.5%	12.2%	12.3%	13.4%	14.2%	13.1%	14.0%	12.4%	10.4%	13.9%
	20年11-12月	11.7%	11.6%	11.8%	11.3%	11.2%	10.4%	11.0%	12.6%	12.9%	12.5%	9.8%	11.8%
	20年9-10月	12.3%	13.6%	14.1%	12.2%	11.6%	10.2%	11.7%	13.3%	13.3%	9.4%	10.5%	13.3%
派遣社員の仕事を探した	21年3-4月	4.9%	3.8%	5.2%	5.2%	5.0%	4.4%	5.4%	4.6%	5.3%	4.6%	4.2%	4.6%
	21年1-2月	3.9%	4.6%	4.6%	4.7%	4.0%	3.1%	2.7%	3.7%	3.9%	3.9%	2.3%	3.3%
	20年11-12月	3.8%	3.2%	4.0%	4.3%	4.1%	2.8%	3.3%	3.0%	4.5%	2.4%	3.4%	3.4%
	20年9-10月	3.7%	2.7%	3.2%	4.1%	3.8%	2.3%	3.3%	4.1%	4.2%	3.4%	3.3%	3.8%
契約社員の仕事を探した	21年3-4月	3.6%	3.8%	4.4%	3.7%	3.5%	2.7%	3.4%	3.2%	3.8%	2.7%	3.1%	3.9%
	21年1-2月	3.0%	4.1%	3.4%	2.6%	3.1%	2.9%	4.2%	2.6%	2.9%	2.4%	2.1%	2.8%
	20年11-12月	2.7%	2.6%	3.3%	2.7%	2.9%	2.3%	3.0%	2.2%	2.4%	2.0%	2.5%	3.2%
	20年9-10月	2.9%	2.6%	3.1%	3.6%	2.8%	2.0%	3.6%	3.0%	2.9%	2.9%	1.9%	3.9%
嘱託の仕事を探した	21年3-4月	2.0%	2.0%	2.5%	2.0%	1.7%	1.7%	1.7%	1.8%	2.4%	1.8%	2.2%	2.3%
	21年1-2月	1.3%	1.3%	1.8%	1.0%	1.3%	0.9%	2.1%	1.3%	1.3%	1.0%	1.6%	0.6%
	20年11-12月	1.0%	0.5%	1.1%	1.1%	1.2%	0.6%	1.5%	1.1%	0.9%	0.3%	1.6%	0.9%
	20年9-10月	1.1%	0.7%	0.6%	1.6%	1.2%	1.2%	1.1%	1.2%	1.0%	1.2%	1.6%	1.4%

※回答数は最新の調査のものを記載

■ アルバイトの仕事を探した理由

	全体	北海道	東北	北関東	一都三県	甲信越	北陸	東海	関西	中国	四国	九州
回答数	2,844	132	164	132	1,066	86	44	314	517	116	65	208
貯金をするため	44.3%	40.9%	43.3%	45.5%	45.1%	41.9%	52.3%	41.4%	46.2%	38.8%	43.1%	45.2%
自分の生活費のため	40.6%	42.4%	40.9%	36.4%	40.3%	40.7%	38.6%	41.7%	39.5%	42.2%	43.1%	42.8%
時間を有効に使いたため	21.7%	23.5%	17.1%	16.7%	22.7%	16.3%	34.1%	24.2%	21.9%	19.8%	20.0%	19.7%
仕事を辞めた・辞める予定（自己都合）	23.9%	26.5%	26.8%	30.3%	23.4%	23.3%	22.7%	24.5%	19.1%	23.3%	29.2%	28.8%
趣味のため	22.6%	23.5%	20.7%	15.9%	24.2%	22.1%	22.7%	22.0%	23.6%	22.4%	18.5%	19.7%
家族の生活費のため	21.0%	22.7%	15.2%	25.8%	20.2%	27.9%	15.9%	24.2%	21.3%	19.0%	26.2%	17.3%
社会経験を積むため	12.3%	9.8%	12.8%	11.4%	12.9%	5.8%	18.2%	12.4%	13.0%	13.8%	12.3%	10.1%
スキルを身に付けるため	9.4%	12.1%	11.0%	7.6%	9.4%	7.0%	11.4%	7.0%	11.8%	9.5%	7.7%	6.7%
充実感ややりがいを得るため	8.9%	11.4%	9.8%	7.6%	9.6%	7.0%	22.7%	7.0%	8.5%	12.1%	9.2%	4.3%
人との交流・出会いが欲しいため	7.4%	7.6%	3.7%	6.1%	7.8%	4.7%	13.6%	7.3%	7.9%	6.9%	10.8%	6.7%
将来のキャリアのため	7.4%	10.6%	7.3%	4.5%	7.5%	8.1%	11.4%	7.3%	8.7%	5.2%	4.6%	4.3%
仕事を辞めた・辞める予定（会社都合）	15.3%	6.8%	7.3%	5.3%	6.3%	10.5%	4.5%	7.3%	7.0%	9.5%	10.8%	5.8%
自分の習い事のため	5.0%	6.8%	5.5%	1.5%	4.6%	3.5%	11.4%	4.5%	4.6%	1.7%	1.5%	1.4%
その他	4.8%	3.8%	2.4%	6.8%	4.1%	4.7%	6.8%	5.7%	5.2%	6.0%	6.2%	5.3%

■今後の仕事探しの予定（「すでに探している」+「探すことを検討中」の合計）

		全体	北海道	東北	北関東	一都三県	甲信越	北陸	東海	関西	中国	四国	九州
回答数		19,648	850	1,038	887	7,662	594	354	2,053	3,404	930	451	1,425
アルバイトの仕事を探す予定	21年3-4月	18.2%	20.8%	18.1%	18.6%	17.4%	17.4%	16.1%	19.7%	18.9%	17.2%	19.1%	18.7%
	21年1-2月	19.0%	23.3%	19.4%	18.7%	18.3%	18.0%	18.0%	19.8%	20.1%	17.0%	14.1%	19.1%
	20年11-12月	18.7%	20.7%	19.4%	18.3%	18.1%	19.0%	16.0%	18.5%	20.2%	16.4%	19.7%	19.6%
派遣社員の仕事を探す予定	21年3-4月	8.6%	8.7%	9.5%	7.8%	8.5%	7.6%	9.0%	8.9%	8.9%	8.7%	8.2%	8.7%
	21年1-2月	9.6%	12.4%	10.1%	8.5%	9.5%	9.1%	9.0%	9.0%	10.0%	7.8%	7.1%	9.8%
	20年11-12月	9.6%	9.8%	10.1%	9.3%	9.6%	8.7%	8.7%	8.6%	10.8%	8.3%	9.6%	8.8%
契約の仕事を探す予定	21年3-4月	7.4%	8.7%	9.2%	6.6%	7.0%	6.2%	7.6%	6.9%	7.5%	7.3%	8.0%	8.0%
	21年1-2月	8.5%	13.3%	8.9%	8.1%	8.3%	8.5%	9.0%	7.6%	8.6%	6.9%	5.6%	8.9%
	20年11-12月	8.6%	10.3%	9.0%	9.4%	8.5%	7.9%	6.9%	6.9%	9.3%	9.1%	9.6%	7.8%
嘱託の仕事を探す予定	21年3-4月	6.1%	7.7%	6.5%	5.8%	5.7%	5.6%	5.6%	5.9%	6.0%	6.6%	6.9%	7.0%
	21年1-2月	6.9%	10.2%	8.1%	6.5%	6.6%	7.7%	6.0%	6.2%	6.4%	6.0%	4.8%	7.9%
	20年11-12月	6.9%	7.1%	7.0%	7.3%	6.9%	7.0%	5.1%	6.5%	7.4%	6.9%	9.4%	6.3%

※回答数は最新の調査のものを記載

■新規就業率の推移 それぞれのエリアにおいて当該期間に新しく仕事に就いた人の割合

		全体	北海道	東北	北関東	一都三県	甲信越	北陸	東海	関西	中国	四国	九州
回答数：		13,025	534	698	605	5,237	381	235	1,368	2,173	600	305	889
アルバイトの仕事に新しく就いた	21年3-4月	5.7%	6.9%	6.3%	6.6%	4.8%	5.5%	6.4%	6.5%	6.2%	6.7%	6.2%	5.6%
	21年1-2月	5.2%	6.5%	5.3%	6.0%	4.5%	4.2%	5.9%	5.5%	5.8%	4.1%	2.8%	7.8%
	20年11-12月	4.7%	4.8%	3.3%	3.7%	4.5%	3.3%	5.2%	5.4%	5.2%	5.2%	5.2%	5.3%
	20年9-10月	5.0%	6.8%	4.8%	5.8%	4.8%	4.2%	4.6%	4.6%	5.6%	3.1%	4.3%	5.1%
派遣社員の仕事に新しく就いた	21年3-4月	1.6%	2.2%	1.6%	2.0%	1.6%	0.5%	0.9%	1.8%	1.6%	1.2%	1.6%	2.0%
	21年1-2月	1.6%	0.9%	2.0%	2.5%	1.6%	1.0%	2.1%	1.2%	1.8%	1.7%	0.7%	1.7%
	20年11-12月	1.7%	1.8%	0.9%	2.1%	1.6%	0.8%	2.6%	2.2%	2.3%	1.1%	1.7%	1.1%
契約社員の仕事に新しく就いた	21年3-4月	1.5%	1.9%	1.6%	1.0%	1.2%	1.3%	1.7%	1.3%	1.8%	1.8%	1.3%	2.2%
	21年1-2月	1.1%	1.3%	2.0%	1.3%	1.0%	1.7%	1.7%	0.9%	1.1%	1.4%	1.0%	1.2%
	20年11-12月	1.1%	1.4%	1.9%	0.5%	0.9%	1.3%	2.2%	1.1%	1.6%	1.0%	0.0%	0.7%
嘱託の仕事に新しく就いた	20年9-10月	1.4%	1.0%	1.9%	1.6%	1.1%	2.1%	2.1%	2.2%	1.8%	0.7%	0.7%	1.6%
	21年3-4月	0.8%	0.9%	0.6%	1.3%	0.8%	1.0%	0.4%	1.1%	0.6%	0.3%	1.6%	0.8%
	21年1-2月	0.6%	1.1%	1.1%	0.0%	0.5%	0.5%	0.0%	0.6%	0.8%	0.2%	0.0%	0.6%
	20年11-12月	0.7%	0.5%	0.7%	0.6%	0.7%	0.5%	0.9%	1.0%	0.6%	0.3%	1.0%	0.5%
20年9-10月	0.7%	0.2%	0.8%	0.5%	0.7%	0.7%	0.4%	0.7%	0.9%	0.7%	2.2%	0.9%	

※回答数は最新の調査のものを記載

(6) 職種区分について

飲食・フード
ホール、ウェイター・ウェイトレス 調理 その他飲食・フード
販売・接客・サービス
アパレル・雑貨販売 コンビニエンスストア・スーパーマーケット 食品販売 ホテル・結婚式場スタッフ 家電量販店 ドラッグストア ガソリンスタンド・車関連 その他販売・接客・サービス業
レジャー・アミューズメント
映画館・テーマパーク等 パチンコ・カラオケ・ネットカフェ スポーツジム・スパ・レジャー施設 インストラクター その他レジャー・アミューズメント
イベント・キャンペーン
イベント運営 サンプリング・PR アンケート・調査 その他イベント・キャンペーン
営業
営業
オフィスワーク
事務・データ入力 コールセンター テレホンアポインター・テレマ その他オフィスワーク
医療・介護・保育
保育士 ヘルパー・介護 看護師・准看護師 医療専門職 その他医療・介護・福祉
教育
家庭教師・塾講師 その他教育

配送・引越・ドライバー
配送・ドライバー 引越 デリバリー・バイク便 新聞配達・ポスティング
軽作業
梱包・検品・仕分け・商品管理 その他軽作業
工場・倉庫・建築・土木
製造・ライン 食品製造・加工 建築・土木・設備作業 構内作業・フォークリフト・溶接 その他工場・倉庫・建築・土木
警備・清掃・ビル管理
警備・交通誘導 清掃 その他警備・清掃・ビル管理
エンジニア・サポート・保守
SE・プログラマ テクニカルサポート・保守・テスター その他エンジニア・サポート・保守
クリエイティブ・編集
クリエイティブ・編集 WEB/グラフィックデザイン・POP制作 DTP/CADオペレーター その他クリエイティブ・編集
エステ・理美容
エステ・理美容
その他