

■調査概要

2020年10月

- 調査目的 2020年10月1日時点の就職活動状況を明らかにする
- 調査対象 2021年3月卒業見込みの全国大学生、大学院生
- 調査期間 2020年10月5日～10月11日
- 調査方法 マイナビ2021の会員に対するWEBアンケート
- 有効回答 5,117名
- 集計方法

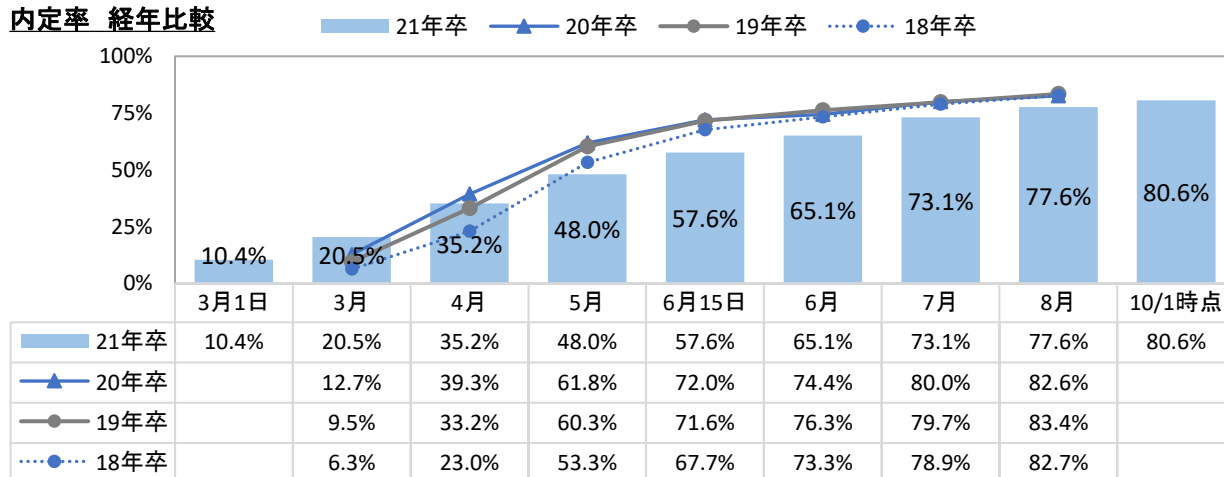
文理男女別の全体の数値を算出するにあたり、文理男女別の構成比を2021年3月卒業予定の大学生・大学院生の構成比と等しくする為、文部科学省の学校基本調査を基に、ウエイトバック集計を行っている。基準数値は令和元年度全体学校基本調査（2019年12月公表）の在籍数を参照し、文理男女比を算出している。

※ウエイトバック集計とは...アンケート回答者の属性構成比率が実際の属性比率と乖離している場合、構成比に合わせるように重み付けして集計すること。
※%を表示する際に小数点第二位を四捨五入しているため、%の合計が100.0%とならない場合があります。予めご了承ください。

【TOPICS】

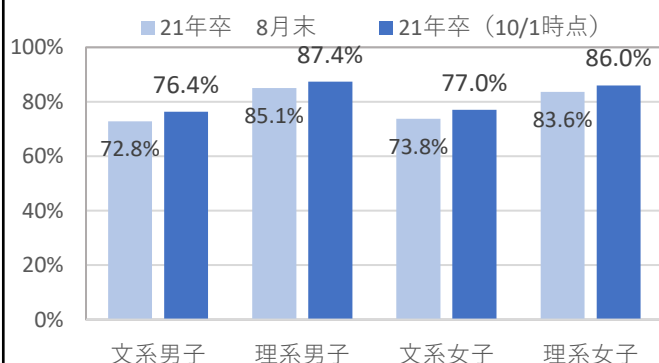
2021年卒大学生・大学院生の10月1日時点の内定率は80.6%（前回比+3.0pt）、平均内定保有社数は8月末同様2.1社となった。コロナウイルスの影響もあり全体が後ろ倒しで進んでいたが10月に入っても、昨年8月末の82.6%には届かなかった。活動継続学生（未内定学生+内定を保有したまま活動を継続する学生）の割合は28.5%（前回比-8.0pt）と、4人に1人は活動を継続している。また、未だに企業に内定辞退の連絡をしていない内定保有学生が15.0%程存在しており、企業にとっては内定辞退リスクが残される状況が続いている。

内定率 経年比較

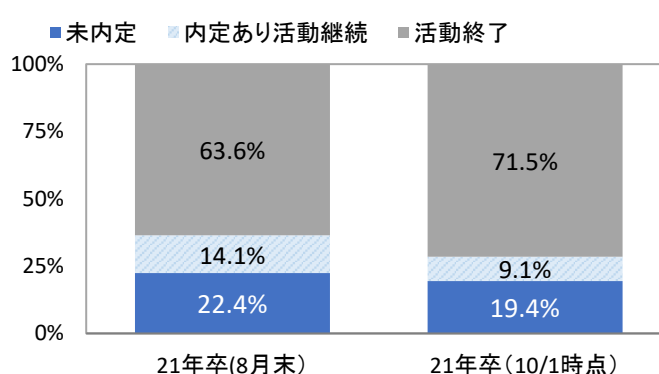


※3月1日時点、10月1日時点は2021年卒で初めて実施

内定率前回比較（8月末時点と10月1日時点比較）



就職活動継続意向（8月末時点と10月1日時点比較）



■日本資料について■

本資料に掲載のデータ、図版等の無断転載を禁じます。資料のご利用やご質問等に関しては下記にご連絡ください。

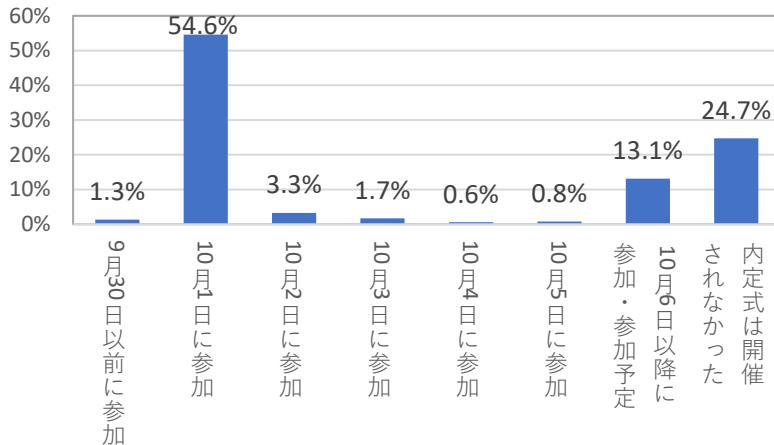
株式会社マイナビ 社長室 HRリサーチ部

E-mail : myrm@mynavi.jp

<内定式の参加状況>

今年の内定式はコロナウイルスの影響もあり、10月1日開催は半数程度にとどまり、10月6日以降が13.1%となるなど、日程が後ろ倒しとなる傾向がみられた。また「内定式が開催されなかった」(24.7%)と回答した学生が4人に1人と、感染拡大リスクがある中で実施を見送った企業が一定数あったことも分かった。内定先企業の業種でみると、「官公庁・公社・団体」(61.3%)や「サービス・インフラ」(32.0%)で未実施割合が高かった。

内定式の参加日及び開催有無



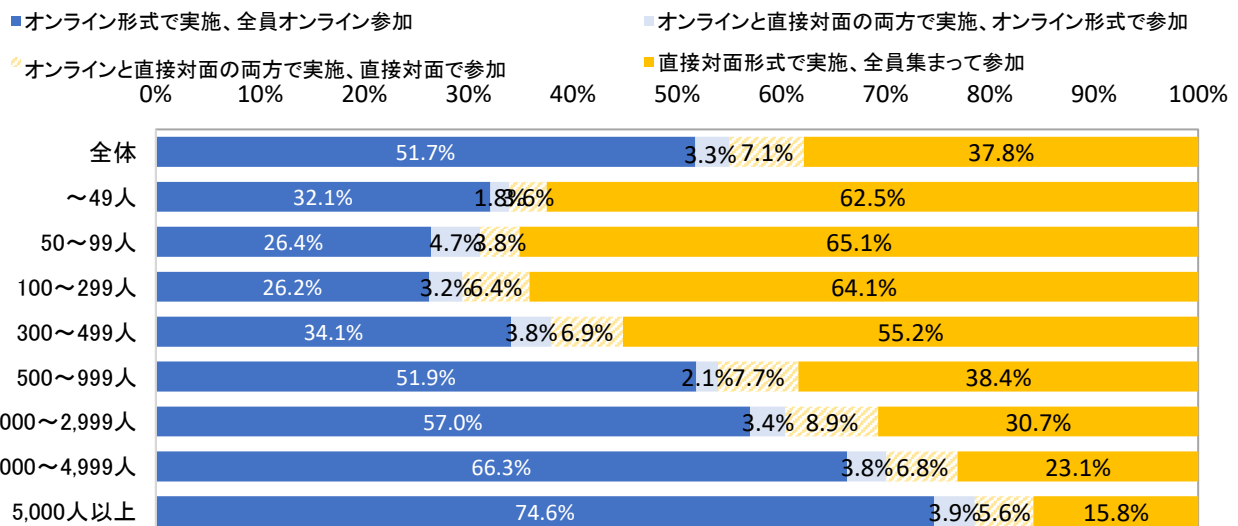
内定式が開催されなかった割合

建設	18.7%
製造(建設除く)	21.9%
商社	27.6%
小売	19.6%
金融	6.8%
ソフトウェア・通信	20.4%
サービス・インフラ	32.0%
マスコミ	20.0%
官公庁・公社・団体	61.3%

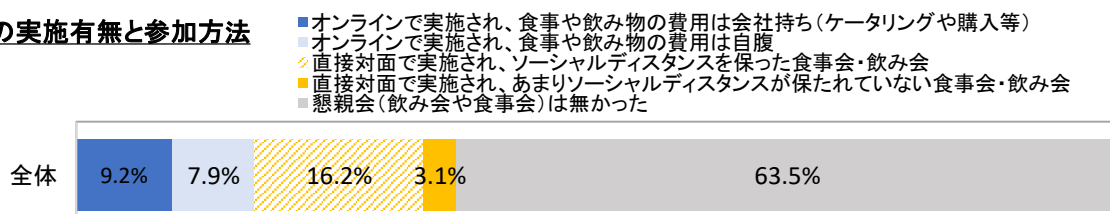
<内定式の実施形式>

内定式の実施形式をオンライン形式か直接対面形式かを確認した結果、オンライン形式で参加した学生が過半数を超えた。従業員規模別にみると、従業員規模の大きな企業に内定している学生ほどオンライン比率が高く、採用人数が多い中で、感染防止策を行いつつ、交流機会を確保しようと苦心する企業の様子が伺える。内定式後の懇親会について「懇親会(飲み会や食事会)は無かった」(63.5%)が最も多かったが、オンラインで実施した企業も17.1%あり、その半数はケータリング等で飲食費用も負担していた事も分かった。参加学生のコメントを見ると、事前に花や内定通知書、お揃いのTシャツなどを送って、学生の参加意識を高める工夫を凝らしている企業もあったようだ。一方で学生としては同期との接触が希薄に感じられるケースも多いようで、オンライン内定式の課題も浮かび上がってきている。

内定式の実施方法と参加方法

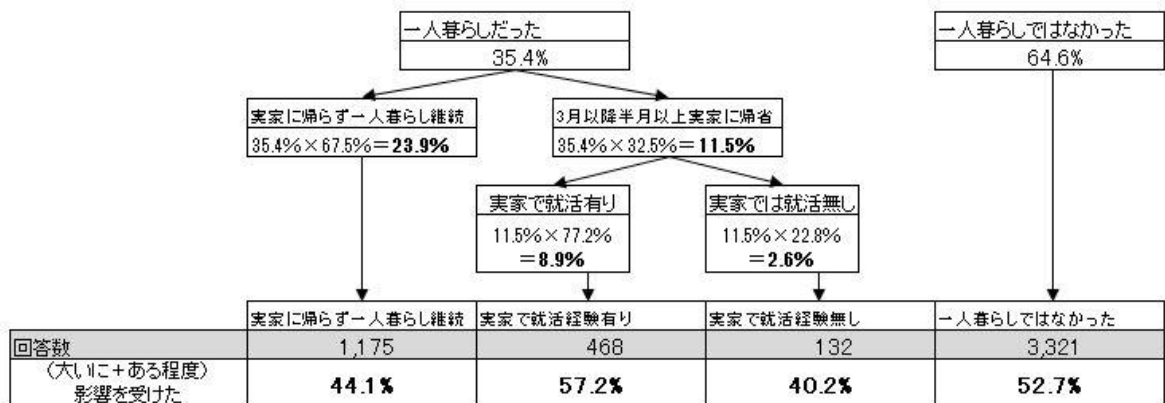


懇親会の実施有無と参加方法



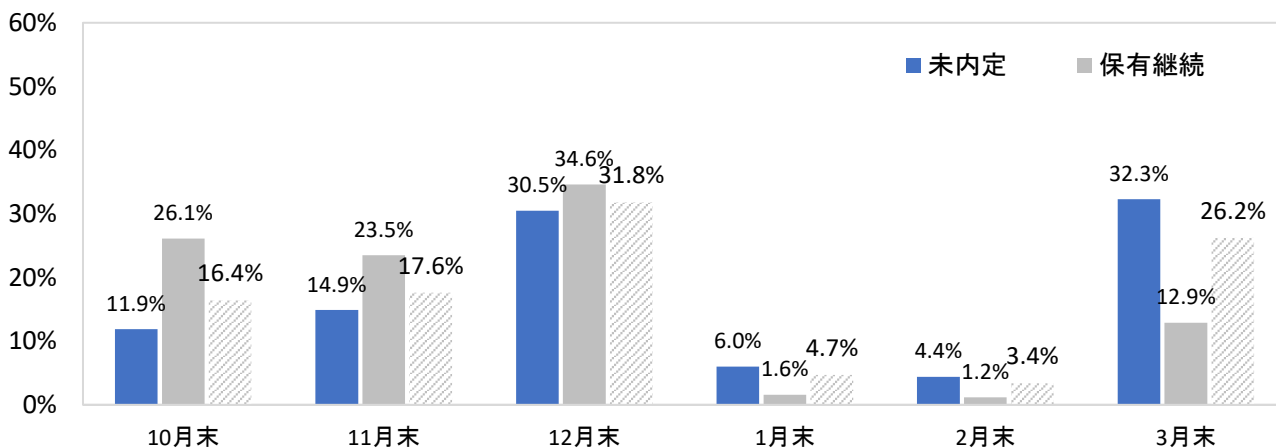
<就職活動時の住環境が両親や家族が意思決定に及ぼす影響>

コロナウイルスの影響で大学の授業がすべてオンラインとなり、一時期実家に戻っていた学生も存在していた。実際に実家に戻って就職活動を行っていた学生がどの程度存在していたのかを正確に把握する為、直近の住環境と共に、学生の意思決定に両親や家族がどの程度影響したかを調査した。結果、一人暮らし学生の大半は実家に戻らずに就職活動を継続(23.9%)し、実家に戻って就職活動を行った学生の割合は8.9%と、1割にも満たないことが分かった。戻っていた時期は非常事態宣言後の4月、5月の割合が高かった。それぞれの住環境ごとに「自身の志望や最終的な意思決定に家族や両親から影響を受けたと思うか」確認してみると、「実家に戻って就職活動を行っていた」学生が影響を受けている割合が最も高かった(57.2%)。続いて「一人暮らしではなかった(親元から通学していた)」学生(52.7%)となっており、住環境が親元に近ければ近いほど影響を受けることが改めて判明した。



<活動継続学生の今後>

活動を継続する28.5%の学生に今後就職活動をいつまで続ける予定か聞いたところ、12月末までと回答する割合が最も高く、31.8%となった。内定保有状況別にみると、内定を保持したまま就職活動を続けている(以下、保有継続)学生は、12月末までと回答した割合が84.2%と、年内決着を一つの目途にしているようだ。未内定学生は、3月末(32.3%)が最も多く、最後まで粘り強く活動しようとする姿勢がみられる。今後どのような方法で選考に参加する企業を見つけるかでは、後期に入って通学が認められる大学も増えてきた影響か、未内定者で「キャリアセンターの資料」(25.3%)と回答する割合が一定数出始めている。今後は大学のサポートも期待できるため、まだ採用を継続している企業は、改めて大学のキャリアサポートや就職課に連絡を入れてみるのも良いかもしれない。



<INDEX>

1. 内定状況

- (1) 10月1日までに「内定」を得たことはあるか
- (2) 内定保有社数

2. 内定保有者の状況

- (1) 内定を得た企業の業種(複数回答)
- (2) 内定を得た企業のうち、入社意思の最も高い企業の業種
- (3) 内定を得た企業のうち、入社意思の最も高い企業の従業員規模
- (4) 内定を得た企業のうち、入社意思の最も高い企業の活動開始時点の志望順位
- (5) 入社意思の最も高い企業から得た内定の満足度
- (6) 入社意思の低い企業に対して、辞退の意思は伝えているか
- (7) 就職活動継続意向

3. 今後の活動予定

- (1) 現在、何社の選考を残しているか
- (2) 今後、何社ぐらい選考を受けようと考えているか
- (3) 今後どのような方法で選考に参加する企業を見つけるか(複数回答)
- (4) 次月以降の面接・選考はどのように進めるか
- (5) 今後の活動の方向性(複数回答)
- (6) 就職活動をいつまで続ける予定か
- (7) 就職エージェントサービス(新卒紹介)経由で内定を得たことがあるか

4. 内定式について

- (1) 内定式の参加有無及び参加日程
- (2) 内定式の実施形態(WEBか対面か)と参加方法
- (3) 懇親会開催の有無及び実施形態
- (4) 内定式に参加した感想(自由記述)別紙参照

5. 就職活動時の住環境と両親や家族の影響

- (1) 今年2月末時点の居住形態(一人暮らしか否か)
- (2) (一人暮らし限定)コロナの影響を受けて、3月以降に実家に半月以上身を寄せていたか(複数回答)
- (3) (実家に身を寄せた学生限定)就活中に実家に身を寄せながら、活動(オンライン会社説明や面接含む)を行っていたか
- (4) コロナ禍の就職活動において、自身の志望や最終的な意思決定に家族や両親から影響を受けたと思うか

■調査概要

- 調査目的 : 2020年10月1日の内定率及び内定式等の状況を明らかにする
- 調査対象 : 2021年3月卒業見込みの全国大学4年生、大学院2年生
- 調査期間 : 2020年10月5日～10月11日
- 調査方法 : マイナビ2021の会員に対するWEBアンケート
- 有効回答 : 5,117名
- 集計方法

文理男女別の全体の数値を算出するにあたり、文理男女別の構成比を2021年3月卒業予定の大学生・大学院生の構成比と等しくする為、文部科学省の学校基本調査を基に、ウエイトバック集計を行っている。基準数値は令和元年度全体学校基本調査(2019年12月公表)の大学3年生・院1年生在籍数を参照し、文理男女比を算出している。

※ウエイトバック集計とは...アンケート回答者の属性構成比率が実際の属性比率と乖離している場合、構成比に合わせるように重み付けて集計すること。

※%を表示する際に小数点第二位を四捨五入しているため、%の合計が100.0%とならない場合があります。予めご了承ください。

<回答者データ>

文理男女	文系男子	理系男子	文系女子	理系女子	計
回答数	1,034	1,058	2,123	902	5,117

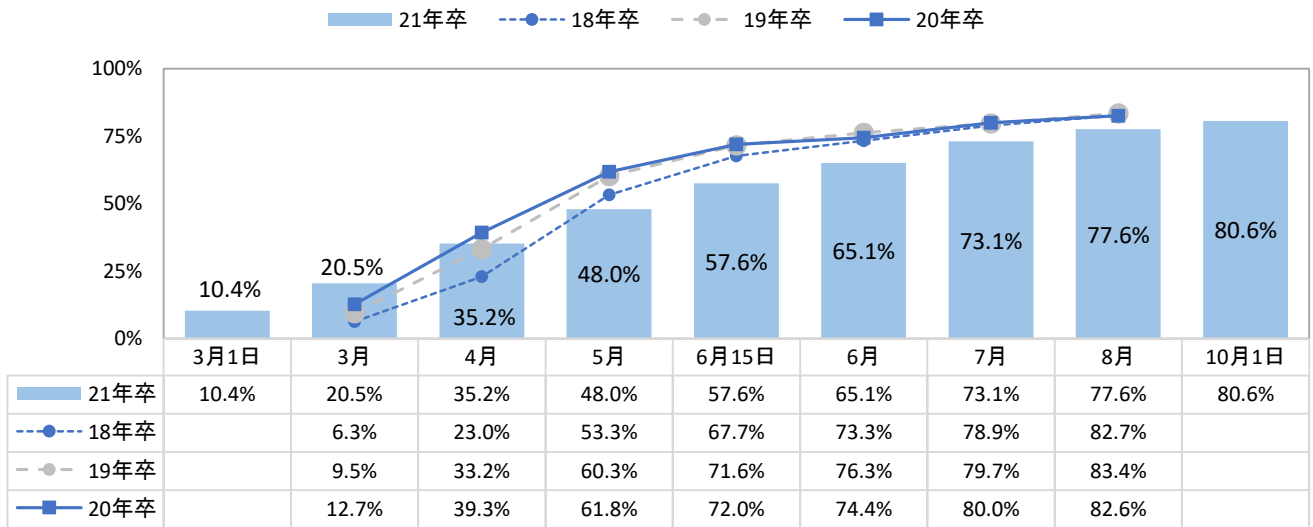
現住所エリア	北海道	東北	関東	甲信越	東海	北陸	関西	中国	四国	九州	計
回答数	153	233	2,117	156	528	122	1,076	259	109	364	5,117

理系	理系学部	理学院	計	機電系	情報系	土建系	化学系	薬学系	その他理系	計
回答数	1,183	777	1,960	328	298	148	259	151	776	1,960

1. 内定状況

(1) 10月1日までに「内定」を得たことはあるか

内定率 経年比較

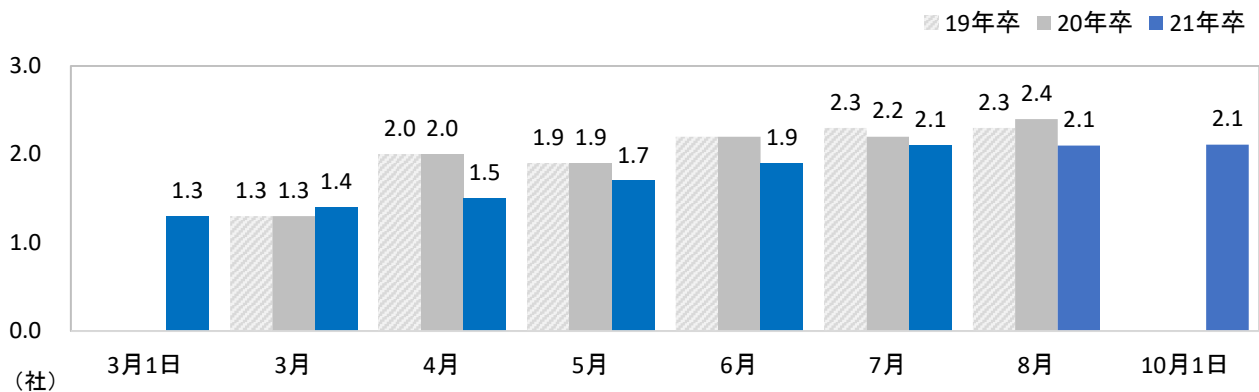


	全体	文系男子	理系男子	文系女子	理系女子
回答数	5,117	1,034	1,058	2,123	902
21年卒(10月1日時点)	80.6%	76.4%	87.4%	77.0%	86.0%
21年卒 8月	77.6%	72.8%	85.1%	73.8%	83.6%
前回比	+3.0pt	+3.6pt	+2.3pt	+3.2pt	+2.4pt

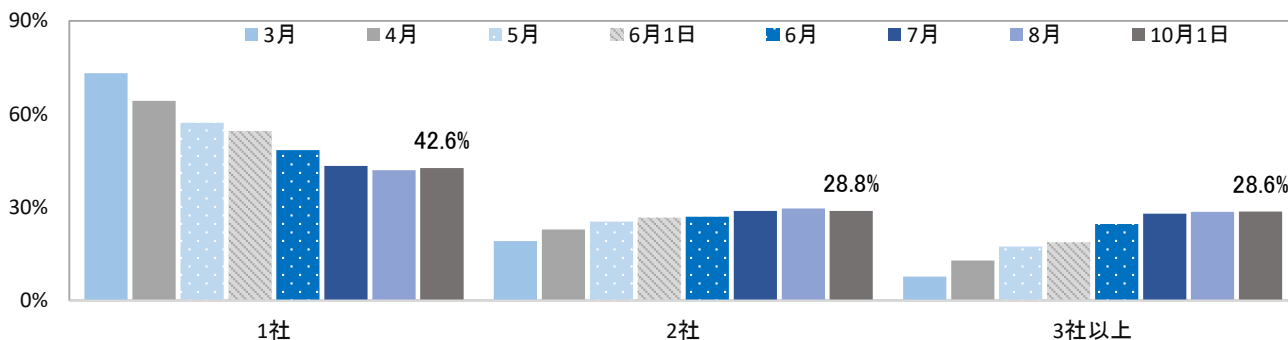
	理系全体	理系学部	理系院	機電系	情報系	土建系	化学系	薬学系	その他理系
回答数	1,960	1,183	777	328	298	148	259	151	776
21年卒	86.8%	81.8%	94.3%	88.4%	85.2%	86.5%	91.9%	94.0%	83.6%
21年卒 8月	84.3%	79.2%	93.9%	86.2%	82.2%	79.6%	90.5%	90.2%	82.1%
前回比	+2.5pt	+2.6pt	+0.4pt	+2.2pt	+3.0pt	+6.9pt	+1.4pt	+3.8pt	+1.5pt

(2) 内定保有社数

内定保有社数(平均)経年比較



内定保有社数分布



<全体>

	全体	文系男子	理系男子	文系女子	理系女子
回答数	4,067	778	909	1,617	763
1社	42.6%	41.1%	43.8%	44.4%	39.6%
2社	28.8%	27.4%	28.8%	29.9%	29.6%
3社以上	28.6%	31.5%	27.4%	25.7%	30.8%
内定保有社数(平均)	2.1	2.3	2.1	2.0	2.1

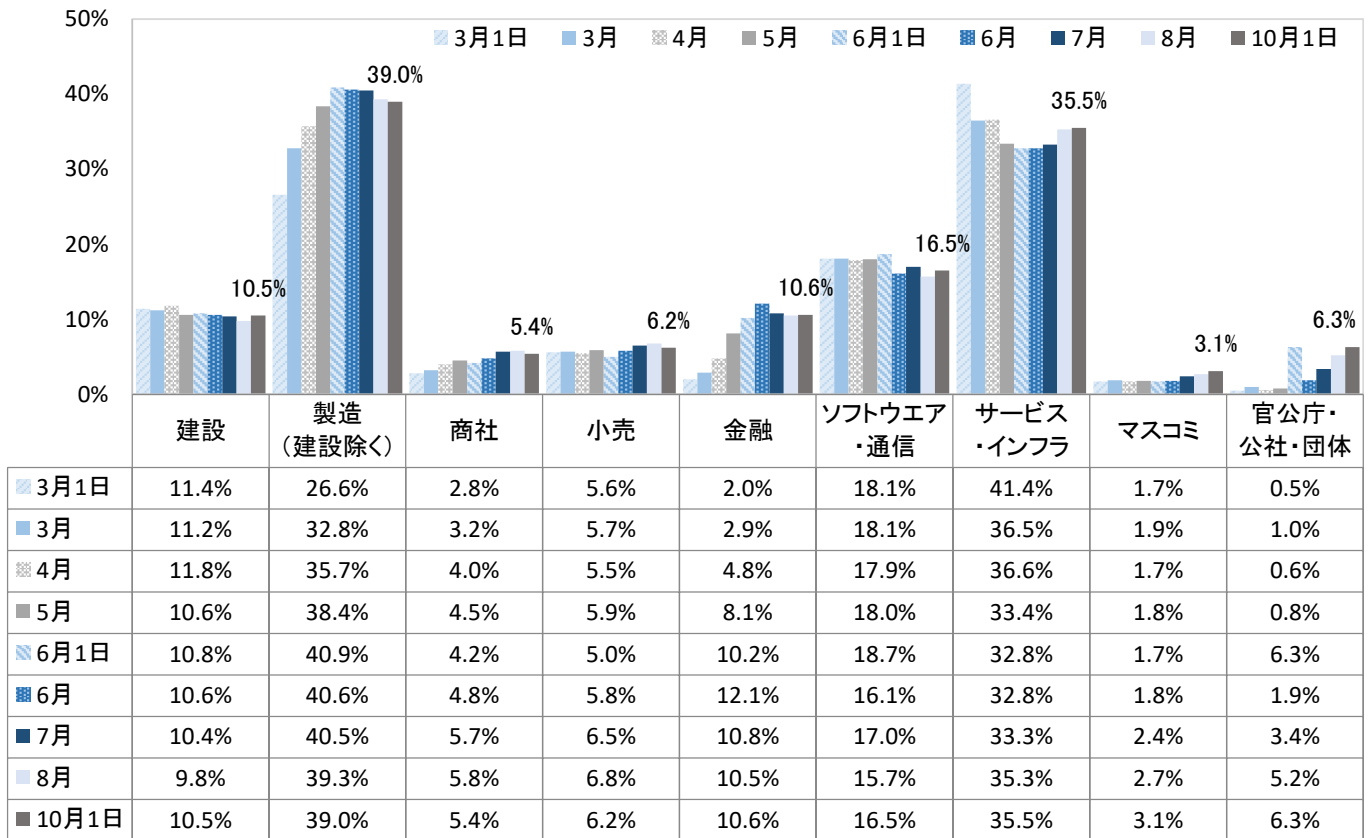
<21年卒 8月 全体>

	全体	文系男子	理系男子	文系女子	理系女子
回答数	4,766	905	935	1,998	928
1社	41.9%	40.8%	42.5%	42.6%	41.9%
2社	29.6%	29.1%	29.4%	30.5%	29.3%
3社以上	28.5%	30.2%	28.1%	26.9%	28.8%
内定保有社数(平均)	2.1	2.2	2.2	2.1	2.1

■2. 内定保有者の状況

(1) 内定を得た企業の業種(複数回答)

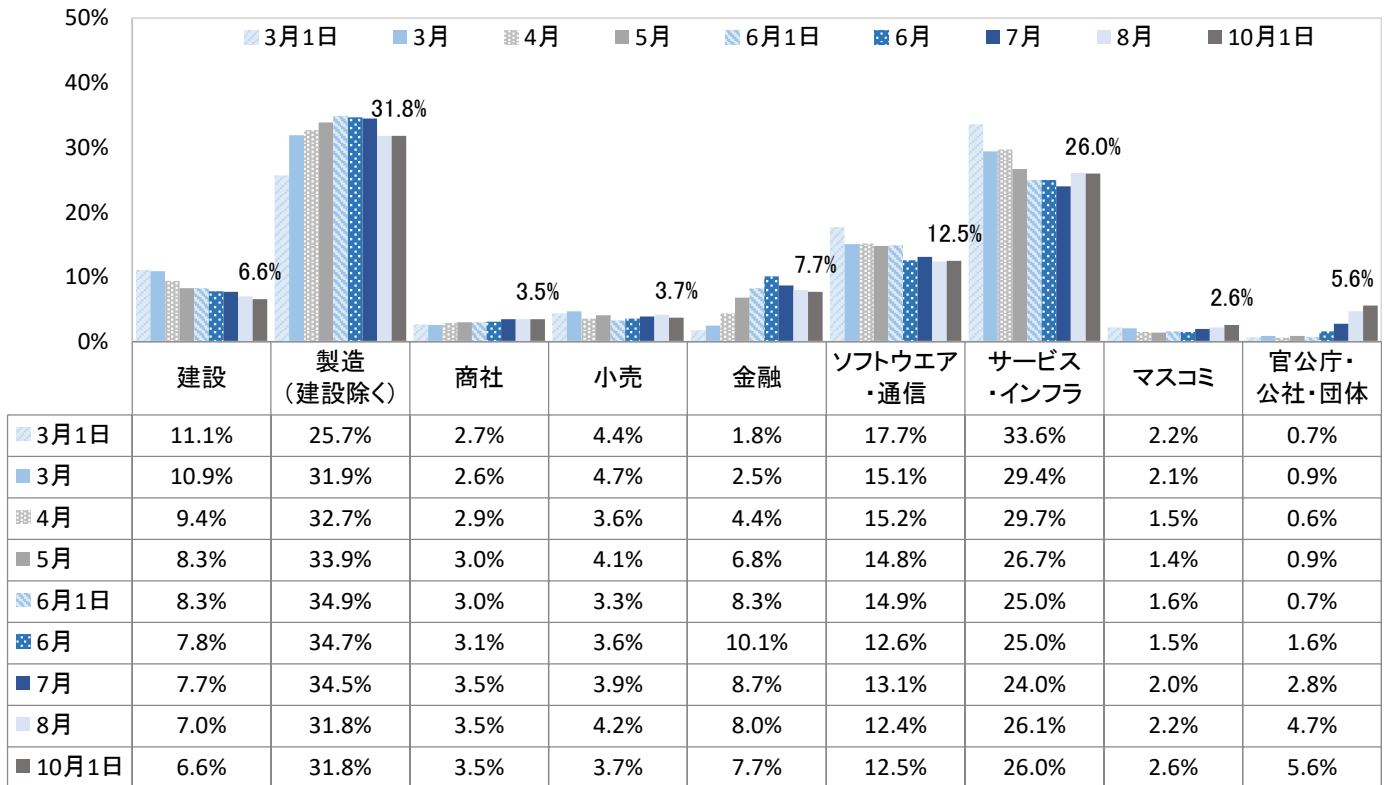
内定を得た企業の業種(複数回答)



	全体	文系男子	理系男子	文系女子	理系女子
回答数	4,104	785	918	1,628	773
建設	10.5%	12.4%	11.9%	7.5%	10.1%
製造(建設除く)	39.0%	29.6%	59.5%	26.7%	45.7%
商社	5.4%	8.4%	2.1%	6.5%	3.2%
小売	6.2%	7.6%	1.5%	9.5%	5.0%
金融	10.6%	16.4%	2.4%	16.0%	3.0%
ソフトウェア・通信	16.5%	14.4%	20.0%	17.2%	12.4%
サービス・インフラ	35.5%	38.2%	21.4%	42.1%	42.8%
マスコミ	3.1%	4.3%	0.5%	4.7%	1.8%
官公庁・公社・団体	6.3%	8.4%	4.4%	6.3%	5.7%

(2) 内定を得た企業のうち、入社意思の最も高い企業の業種

内定を得た企業のうち、入社意思の最も高い企業の業種



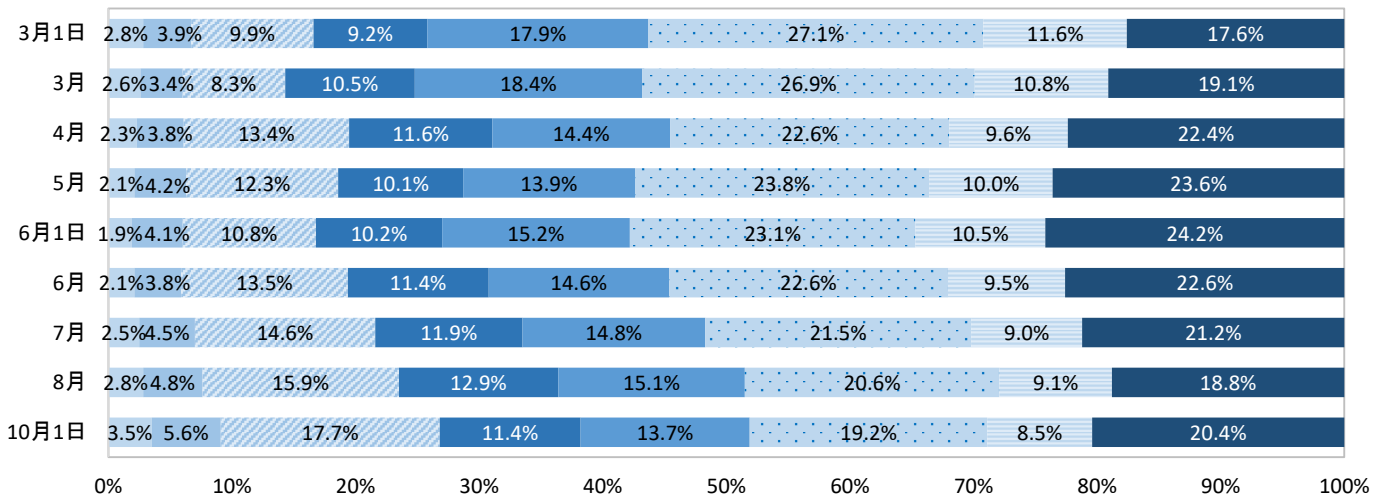
<21年卒 8月>

	全体	文系男子	理系男子	文系女子	理系女子		全体	文系男子	理系男子	文系女子	理系女子
回答数	4,079	780	915	1,615	769		4,852	920	949	2,039	944
建設	6.6%	7.6%	8.2%	4.5%	6.2%		7.0%	7.8%	9.4%	4.3%	6.4%
製造(建設除く)	31.8%	20.9%	53.6%	19.4%	38.5%		31.8%	20.8%	50.5%	19.7%	44.2%
商社	3.5%	5.4%	1.3%	4.2%	2.0%		3.5%	5.7%	0.7%	4.8%	1.8%
小売	3.7%	4.1%	1.1%	6.3%	2.6%		4.2%	5.9%	1.3%	6.0%	2.8%
金融	7.7%	11.8%	1.5%	12.1%	1.7%		8.0%	12.3%	1.2%	13.1%	1.8%
ソフトウェア・通信	12.5%	10.9%	16.0%	12.3%	9.9%		12.4%	11.0%	16.0%	12.5%	8.4%
サービス・インフラ	26.0%	28.7%	14.1%	31.1%	32.0%		26.1%	28.6%	17.4%	30.4%	28.8%
マスコミ	2.6%	3.2%	0.5%	4.3%	2.0%		2.2%	2.4%	0.4%	3.9%	1.4%
官公庁・公社・団体	5.6%	7.4%	3.7%	5.8%	5.2%		4.7%	5.7%	3.2%	5.3%	4.6%

(3) 内定を得た企業のうち、入社意思の最も高い企業の従業員規模

内定を得た企業のうち、入社意思の最も高い企業の従業員規模

■ ~49人 ■ 50~99人 ■ 100~299人 ■ 300~499人 ■ 500~999人 ■ 1,000~2,999人 ■ 3,000~4,999人 ■ 5,000人以上



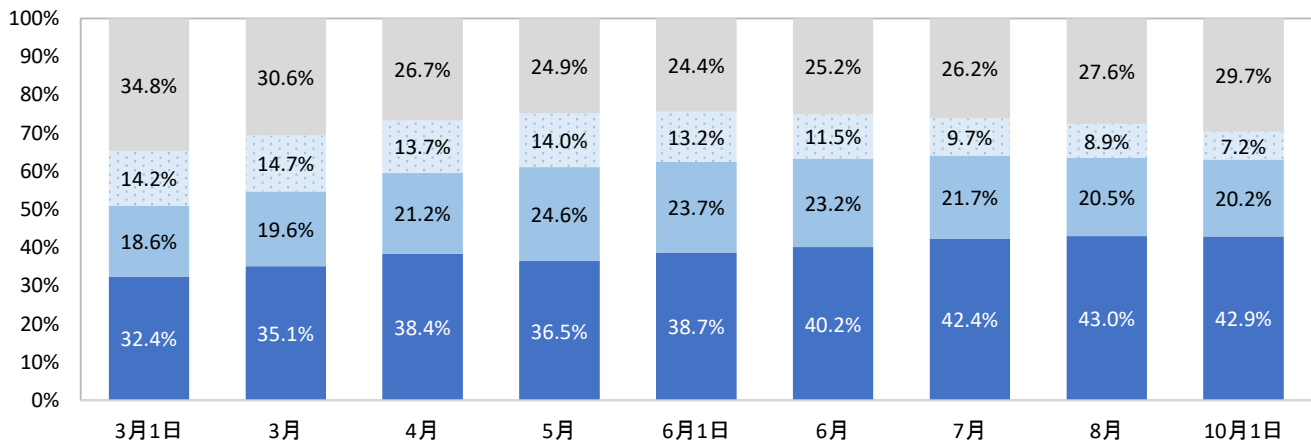
<21年卒 8月>

	全体	文系男子	理系男子	文系女子	理系女子	全体	文系男子	理系男子	文系女子	理系女子
回答数	4,037	777	910	1,593	757	4,808	918	941	2,019	930
~49人	3.5%	3.2%	2.9%	4.6%	3.3%	2.8%	3.6%	1.3%	3.0%	3.3%
50~99人	5.6%	5.3%	3.7%	7.8%	5.0%	4.8%	5.2%	3.8%	5.8%	3.7%
100~299人	17.7%	22.1%	13.0%	19.7%	13.2%	15.9%	17.5%	12.6%	18.4%	13.5%
300~499人	11.4%	10.8%	9.3%	13.4%	12.4%	12.9%	12.4%	10.7%	14.6%	14.3%
500~999人	13.7%	12.0%	14.0%	14.2%	16.0%	15.1%	15.4%	13.6%	15.3%	17.2%
1,000~2,999人	19.2%	17.8%	18.8%	19.5%	22.2%	20.6%	20.7%	21.3%	20.2%	20.3%
3,000~4,999人	8.5%	8.4%	10.2%	6.8%	9.1%	9.1%	8.8%	10.6%	7.9%	9.2%
5,000人以上	20.4%	20.5%	28.1%	13.9%	18.8%	18.8%	16.3%	26.0%	14.8%	18.4%

(4) 内定を得た企業のうち、入社意思の最も高い企業の活動開始時点の志望順位

内定を得た企業のうち、入社意思の最も高い企業の活動開始時点の志望順位

■ 第一志望 ■ 第二志望 ■ 第三志望 ■ それ以外



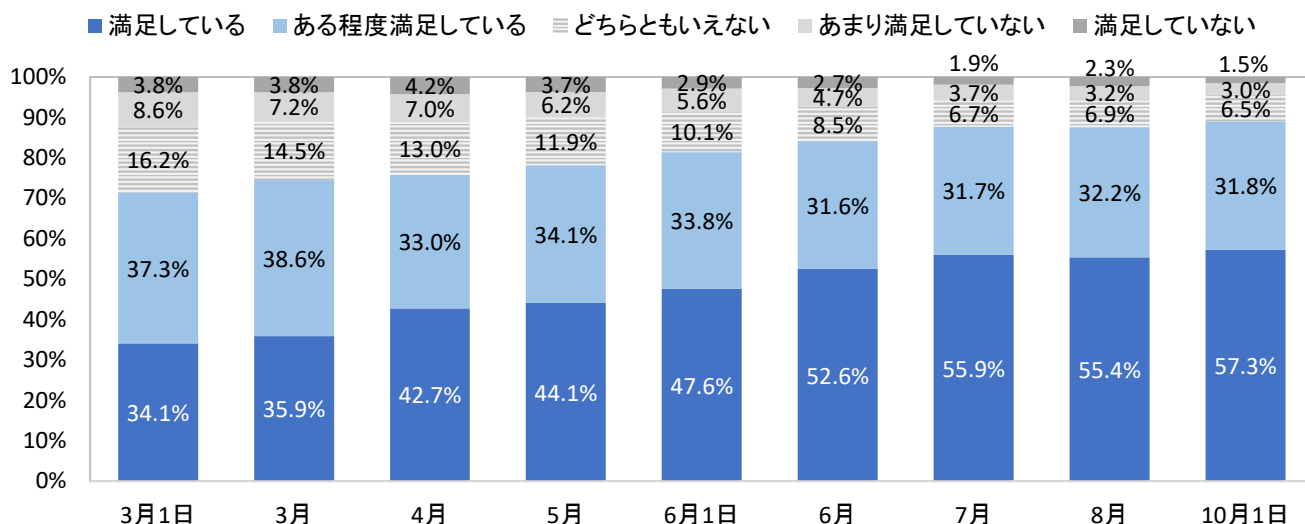
<全体>

<21年卒 8月>

	全体	文系男子	理系男子	文系女子	理系女子	全体	文系男子	理系男子	文系女子	理系女子
回答数	4,096	784	916	1,624	772	4,883	927	956	2,052	948
第一志望	42.9%	40.3%	51.0%	37.9%	43.7%	43.0%	41.0%	49.3%	38.2%	45.1%
第二志望	20.2%	22.3%	17.4%	20.6%	20.1%	20.5%	22.0%	18.7%	21.3%	19.3%
第三志望	7.2%	7.5%	6.8%	7.0%	7.5%	8.9%	8.8%	8.6%	9.5%	8.3%
それ以外	29.7%	29.8%	24.9%	34.4%	28.8%	27.6%	28.2%	23.4%	31.0%	27.2%

(5) 入社意思の最も高い企業から得た内定の満足度

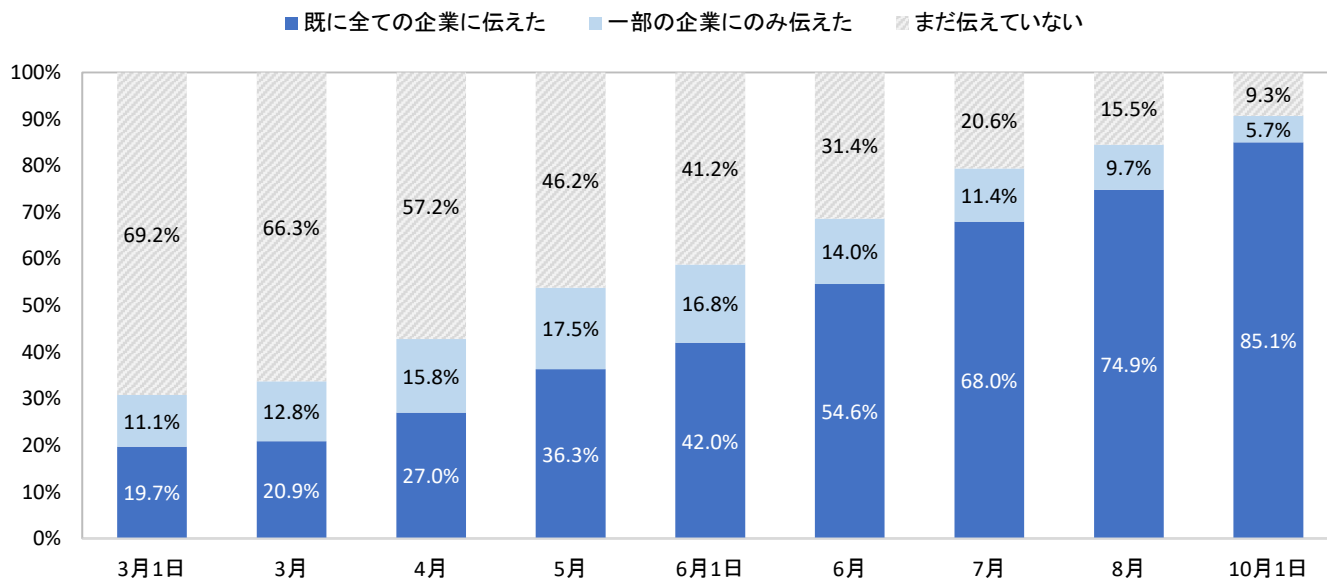
入社意思の最も高い企業から得た内定の満足度



	全体	文系男子	理系男子	文系女子	理系女子
回答数	4,094	783	917	1,622	772
満足している	57.3%	56.7%	63.4%	51.2%	59.7%
ある程度満足している	31.8%	31.9%	28.6%	34.9%	30.8%
どちらともいえない	6.5%	6.8%	5.5%	7.4%	5.8%
あまり満足していない	3.0%	3.2%	1.5%	4.3%	3.0%
満足していない	1.5%	1.4%	1.1%	2.2%	0.6%

(6) 入社意思の低い企業に対して、辞退の意思は伝えているか

入社意思の低い企業に対して、辞退の意思は伝えているか

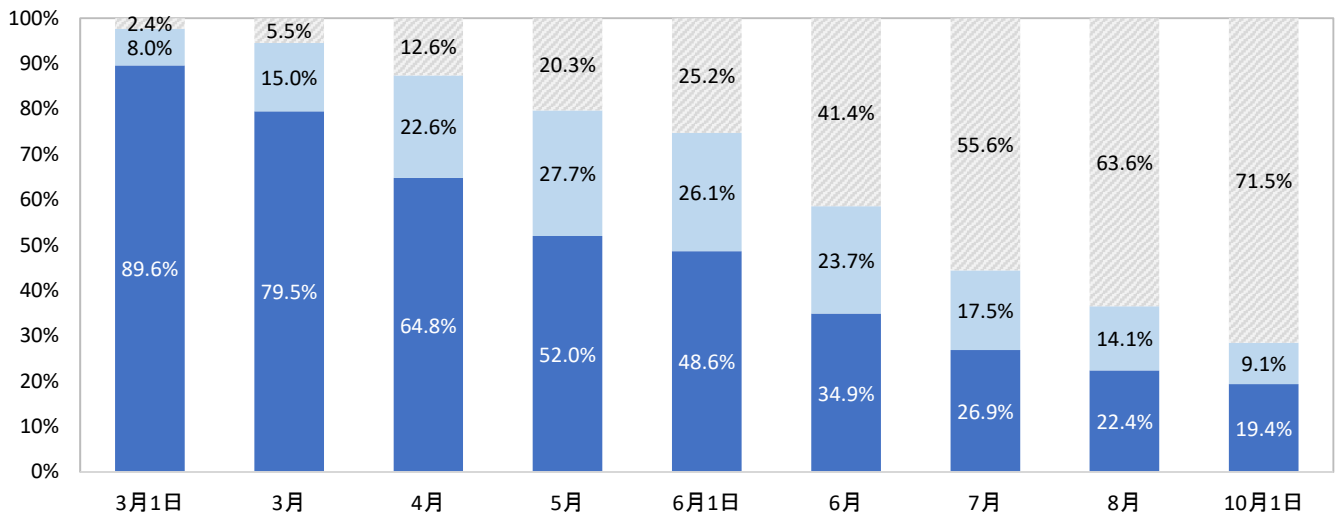


	全体	文系男子	理系男子	文系女子	理系女子
回答数	4,030	774	911	1,584	761
既に全ての企業に伝えた	85.1%	82.0%	88.9%	82.5%	89.4%
一部の企業にのみ伝えた	5.7%	7.5%	4.2%	5.8%	4.5%
まだ伝えていない	9.3%	10.5%	6.9%	11.7%	6.2%

(7) 就職活動継続意向

就職活動継続意向

■ 未内定 ■ 内定あり活動継続 ■ 活動終了



<全体>

	全体	文系男子	理系男子	文系女子	理系女子
回答数	4,110	786	921	1,631	772
内定先に満足したので終了する	81.2%	78.1%	87.0%	77.3%	84.8%
内定先に不満だが活動は終了する	7.5%	8.7%	7.3%	7.2%	6.1%
内定先に不満なので続行する	5.0%	6.0%	2.1%	7.4%	3.8%
内定先に不満ではないが、他の企業も見たいので続行する	5.2%	5.7%	2.7%	6.9%	4.9%
その他	1.1%	1.5%	1.0%	1.2%	0.4%
内定を保有しているが活動継続(その他含む)	11.3%	13.2%	5.8%	15.5%	9.1%
活動終了	88.7%	86.8%	94.3%	84.5%	90.9%
未内定	19.4%	23.6%	12.6%	23.0%	14.0%
保有継続	9.1%	10.1%	5.1%	11.9%	7.8%
活動終了	71.5%	66.3%	82.4%	65.1%	78.2%

※保有継続率=内定率×内定を保有しているが活動継続(その他含む)

※活動終了率=内定率×活動終了

<21年卒 8月 全体>

	全体	文系男子	理系男子	文系女子	理系女子
回答数	4,903	926	962	2,063	952
内定先に満足したので終了する	76.1%	72.8%	84.2%	70.2%	79.4%
内定先に不満だが活動は終了する	5.8%	5.8%	6.4%	5.4%	5.1%
内定先に不満なので続行する	6.5%	8.2%	2.3%	9.3%	5.4%
内定先に不満ではないが、他の企業も見たいので続行する	10.7%	12.2%	6.0%	14.2%	9.2%
その他	1.0%	1.0%	1.0%	0.9%	0.8%
内定を保有しているが活動継続(その他含む)	18.2%	21.4%	9.3%	24.4%	15.4%
活動終了	81.9%	78.6%	90.6%	75.6%	84.5%
未内定	22.4%	27.2%	14.9%	26.2%	16.4%
保有継続	14.1%	15.6%	7.9%	18.0%	12.9%
活動終了	63.6%	57.2%	77.1%	55.8%	70.6%

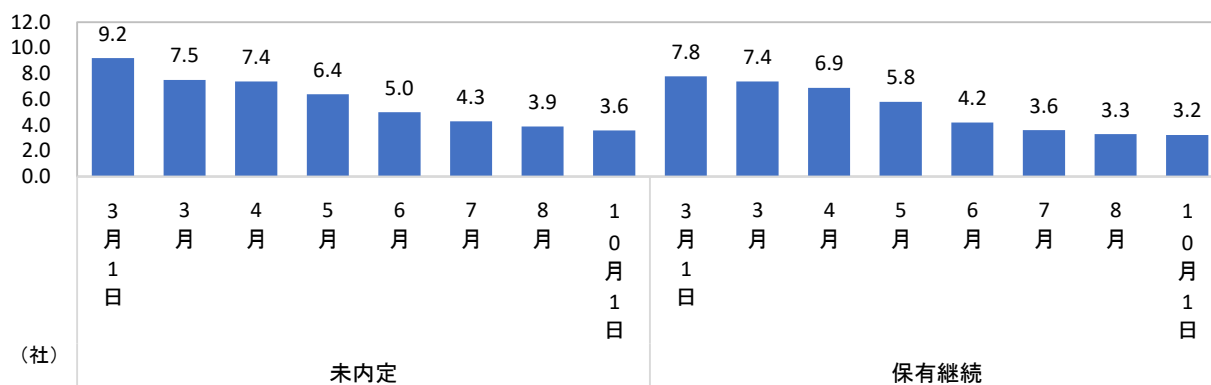
※保有継続率=内定率×内定を保有しているが活動継続(その他含む)

※活動終了率=内定率×活動終了

■3. 今後の活動予定

(1) 現在、何社の選考を残しているか

現在の選考予定社数(平均)



※保有継続:内定あり活動継続

<内定状況別>

	未内定	保有継続
回答数	907	421
0社(選考予定の企業はない)	21.8%	15.4%
1社	19.5%	32.3%
2社	19.2%	21.6%
3社	15.0%	12.8%
4社	6.6%	5.0%
5社	9.2%	6.7%
6社	2.0%	1.9%
7社	1.4%	1.7%
8社	1.1%	0.2%
9社	0.1%	0.0%
10社以上	4.1%	2.4%
現在の選考予定社数(平均)	3.6	3.2

□未内定

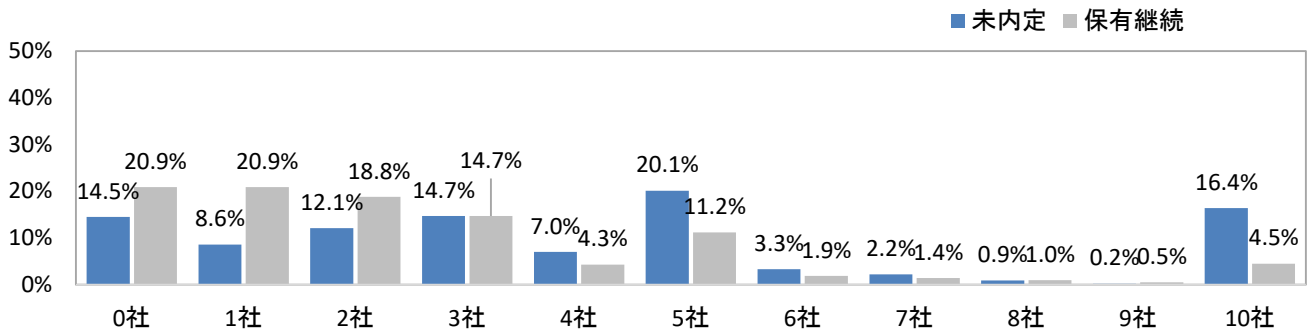
	全体	文系男子	理系男子	文系女子	理系女子
回答数	907	227	110	461	109
0社(選考予定の企業はない)	21.8%	22.0%	28.2%	21.5%	16.5%
1社	19.5%	15.0%	20.9%	19.3%	28.4%
2社	19.2%	18.1%	12.7%	19.7%	25.7%
3社	15.0%	15.9%	14.5%	14.8%	14.7%
4社	6.6%	7.9%	7.3%	6.3%	4.6%
5社	9.2%	11.0%	4.5%	10.4%	4.6%
6社	2.0%	2.2%	2.7%	1.7%	1.8%
7社	1.4%	2.2%	0.0%	1.5%	0.9%
8社	1.1%	0.9%	2.7%	0.9%	0.9%
9社	0.1%	0.0%	0.9%	0.0%	0.0%
10社以上	4.1%	4.8%	5.5%	3.9%	1.8%
現在の選考予定社数(平均)	3.6	3.9	3.6	3.5	3.1

■内定あり活動継続

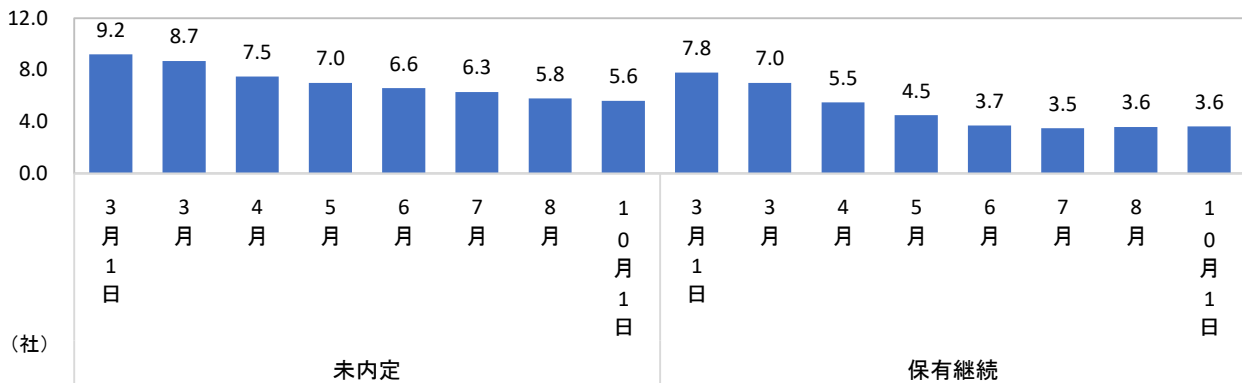
	全体	文系男子	理系男子	文系女子	理系女子
回答数	421	90	42	226	63
0社(選考予定の企業はない)	15.4%	10.0%	19.0%	14.6%	23.8%
1社	32.3%	31.1%	31.0%	30.5%	41.3%
2社	21.6%	23.3%	33.3%	20.4%	15.9%
3社	12.8%	16.7%	7.1%	13.7%	7.9%
4社	5.0%	2.2%	2.4%	6.2%	6.3%
5社	6.7%	8.9%	2.4%	8.0%	1.6%
6社	1.9%	2.2%	4.8%	1.8%	0.0%
7社	1.7%	3.3%	0.0%	1.3%	1.6%
8社	0.2%	0.0%	0.0%	0.4%	0.0%
9社	0.0%	0.0%	0.0%	0.0%	0.0%
10社以上	2.4%	2.2%	0.0%	3.1%	1.6%
現在の選考予定社数(平均)	3.2	3.5	2.7	3.4	2.6

(2) 今後、何社ぐらい選考を受けようと考えているか

選考受験予定社数分布



選考受験予定社数(平均)



※保有継続: 内定あり活動継続

<内定保有状況別>

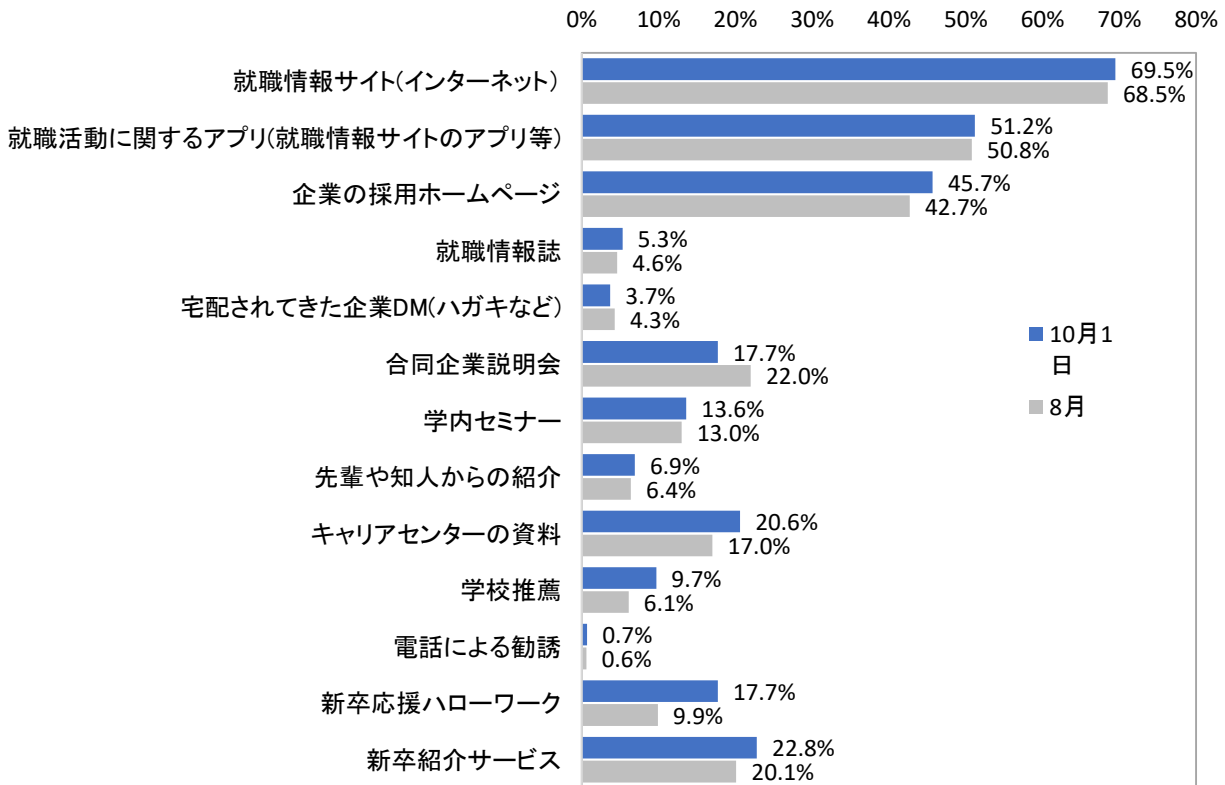
	未内定	保有継続
回答数	899	421
0社	14.5%	20.9%
1社	8.6%	20.9%
2社	12.1%	18.8%
3社	14.7%	14.7%
4社	7.0%	4.3%
5社	20.1%	11.2%
6社	3.3%	1.9%
7社	2.2%	1.4%
8社	0.9%	1.0%
9社	0.2%	0.5%
10社以上	16.4%	4.5%
選考受験予定社数(平均)	5.6	3.6

※保有継続: 内定あり活動継続

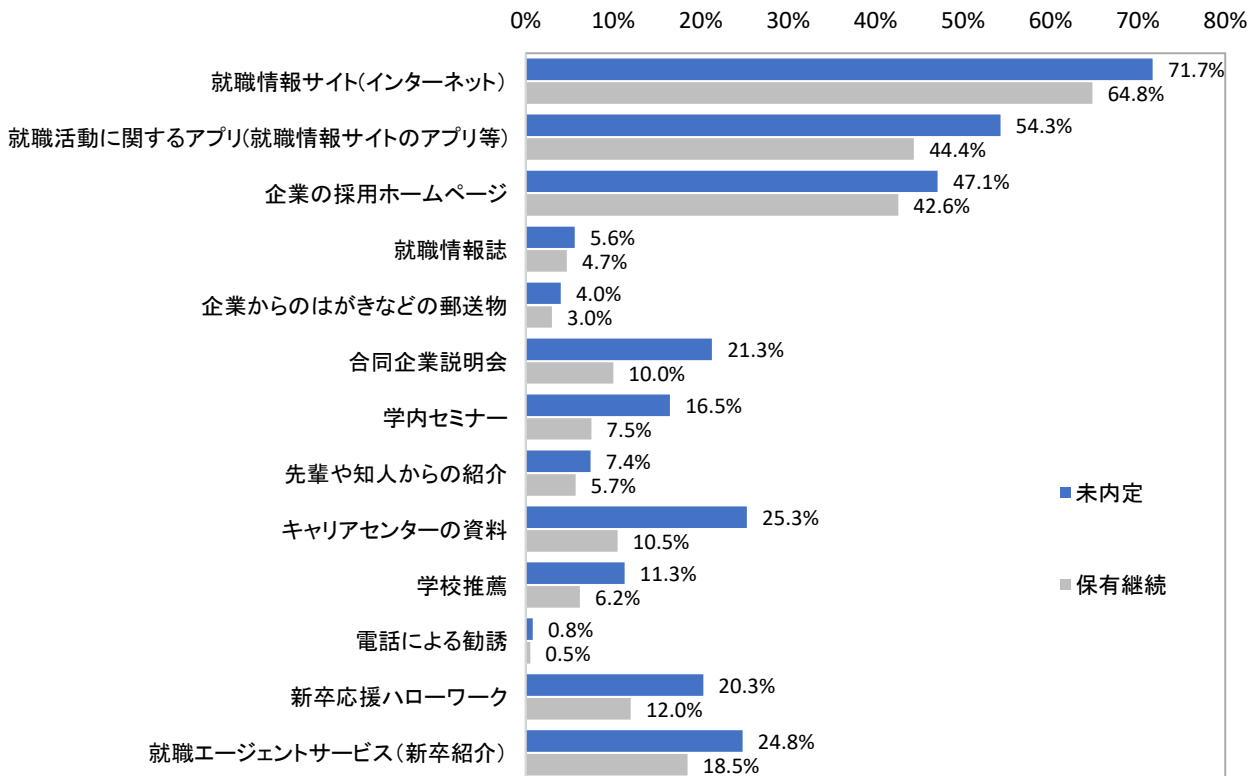
	未内定				内定あり活動継続			
	文系男子	理系男子	文系女子	理系女子	文系男子	理系男子	文系女子	理系女子
回答数	225	108	456	110	90	41	226	64
0社	16.4%	25.0%	11.2%	13.6%	13.3%	22.0%	23.0%	23.4%
1社	7.6%	4.6%	8.6%	14.5%	22.2%	31.7%	15.9%	29.7%
2社	5.8%	10.2%	12.9%	23.6%	17.8%	12.2%	19.9%	20.3%
3社	14.7%	12.0%	14.5%	18.2%	22.2%	12.2%	12.8%	12.5%
4社	4.9%	6.5%	7.7%	9.1%	4.4%	4.9%	4.4%	3.1%
5社	24.4%	19.4%	21.7%	5.5%	6.7%	12.2%	13.3%	9.4%
6社	3.1%	3.7%	3.9%	0.9%	3.3%	0.0%	2.2%	0.0%
7社	1.8%	2.8%	2.6%	0.9%	2.2%	0.0%	1.8%	0.0%
8社	0.9%	2.8%	0.7%	0.0%	2.2%	2.4%	0.4%	0.0%
9社	0.9%	0.0%	0.0%	0.0%	0.0%	0.0%	0.4%	1.6%
10社以上	19.6%	13.0%	16.2%	13.6%	5.6%	2.4%	5.8%	0.0%
選考受験予定社数(平均)	6.0	5.4	5.7	4.5	4.1	3.2	3.8	2.8

(3) 今後どのような方法で選考に参加する企業を見つけるか(複数回答)

今後どのような方法で選考に参加する企業を見つけるか(複数回答) 前回比較



今後どのような方法で選考に参加する企業を見つけるか(複数回答) 内定状況別



※保有継続: 内定あり活動継続

<全体>

	全体	文系男子	理系男子	文系女子	理系女子	8月
回答数	1,276	307	142	661	166	2,159
就職情報サイト(インターネット)	69.5%	78.2%	71.1%	66.6%	63.9%	68.5%
就職活動に関するアプリ(就職情報サイトのアプリ等)	51.2%	49.5%	39.4%	56.1%	44.6%	50.8%
企業の採用ホームページ	45.7%	47.9%	44.4%	44.8%	46.4%	42.7%
就職情報誌	5.3%	6.8%	9.9%	3.9%	4.2%	4.6%
企業からのはがきなどの郵送物	3.7%	3.6%	7.0%	3.5%	1.8%	4.3%
合同企業説明会	17.7%	23.5%	21.8%	16.5%	8.4%	22.0%
学内セミナー	13.6%	14.0%	19.7%	13.3%	9.0%	13.0%
先輩や知人からの紹介	6.9%	5.2%	11.3%	5.3%	12.7%	6.4%
キャリアセンターの資料	20.6%	18.2%	18.3%	23.4%	15.7%	17.0%
学校推薦	9.7%	7.5%	9.9%	10.0%	12.7%	6.1%
電話による勧誘	0.7%	1.3%	1.4%	0.3%	0.6%	0.6%
新卒応援ハローワーク	17.7%	12.1%	10.6%	21.3%	19.9%	9.9%
就職エージェントサービス(新卒紹介)	22.8%	18.6%	20.4%	26.6%	17.5%	20.1%

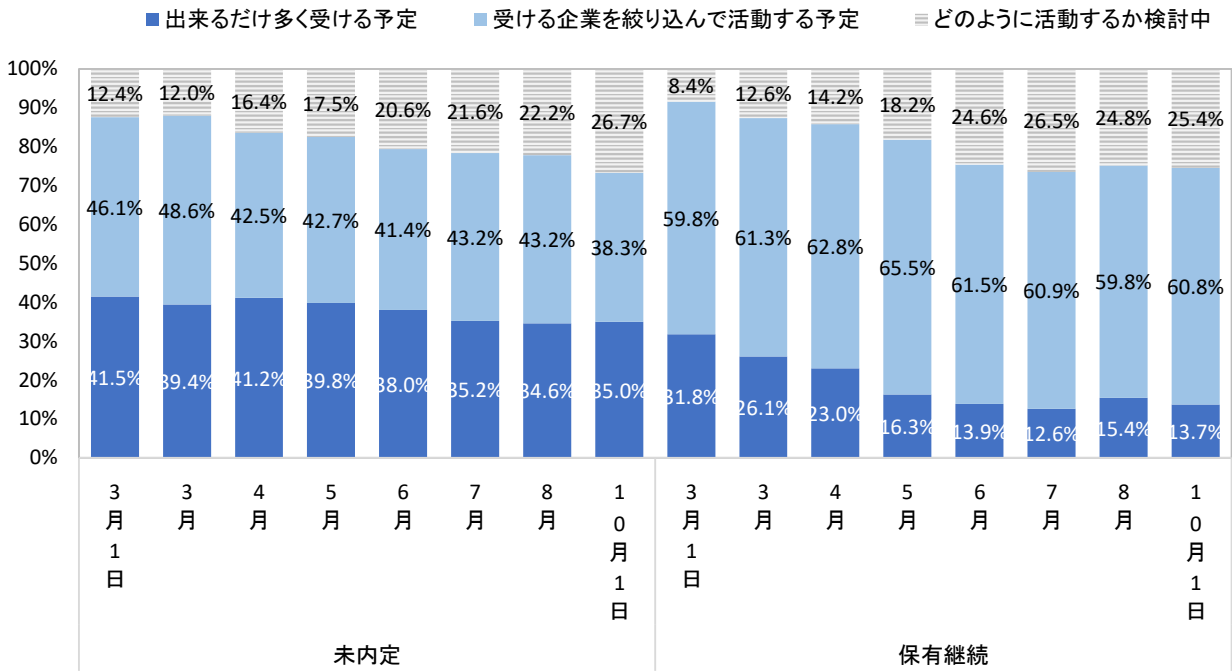
<内定保有状況別>

	未内定	保有継続
回答数	875	401
就職情報サイト(インターネット)	71.7%	64.8%
就職活動に関するアプリ(就職情報サイトのアプリ等)	54.3%	44.4%
企業の採用ホームページ	47.1%	42.6%
就職情報誌	5.6%	4.7%
企業からのはがきなどの郵送物	4.0%	3.0%
合同企業説明会	21.3%	10.0%
学内セミナー	16.5%	7.5%
先輩や知人からの紹介	7.4%	5.7%
キャリアセンターの資料	25.3%	10.5%
学校推薦	11.3%	6.2%
電話による勧誘	0.8%	0.5%
新卒応援ハローワーク	20.3%	12.0%
就職エージェントサービス(新卒紹介)	24.8%	18.5%

	未内定				内定あり活動継続			
	文系男子	理系男子	文系女子	理系女子	文系男子	理系男子	文系女子	理系女子
回答数	218	104	447	106	89	38	214	60
就職情報サイト(インターネット)	80.3%	74.0%	68.9%	63.2%	73.0%	63.2%	61.7%	65.0%
就職活動に関するアプリ(就職情報サイトのアプリ等)	54.6%	43.3%	58.6%	46.2%	37.1%	28.9%	50.9%	41.7%
企業の採用ホームページ	47.7%	45.2%	46.8%	49.1%	48.3%	42.1%	40.7%	41.7%
就職情報誌	7.3%	9.6%	4.0%	4.7%	5.6%	10.5%	3.7%	3.3%
企業からのはがきなどの郵送物	3.7%	8.7%	3.6%	1.9%	3.4%	2.6%	3.3%	1.7%
合同企業説明会	28.0%	26.9%	19.2%	10.4%	12.4%	7.9%	10.7%	5.0%
学内セミナー	17.4%	23.1%	16.3%	8.5%	5.6%	10.5%	7.0%	10.0%
先輩や知人からの紹介	6.0%	12.5%	6.5%	9.4%	3.4%	7.9%	2.8%	18.3%
キャリアセンターの資料	22.5%	21.2%	28.4%	21.7%	7.9%	10.5%	13.1%	5.0%
学校推薦	7.8%	9.6%	12.1%	17.0%	6.7%	10.5%	5.6%	5.0%
電話による勧誘	1.8%	1.0%	0.4%	0.0%	0.0%	2.6%	0.0%	1.7%
新卒応援ハローワーク	13.8%	12.5%	25.3%	20.8%	7.9%	5.3%	13.1%	18.3%
就職エージェントサービス(新卒紹介)	21.6%	22.1%	27.5%	22.6%	11.2%	15.8%	24.8%	8.3%

(4) 次月以降の面接・選考はどのように進めるか

次月以降の面接・選考はどのように進めるか



※保有継続：内定あり活動継続

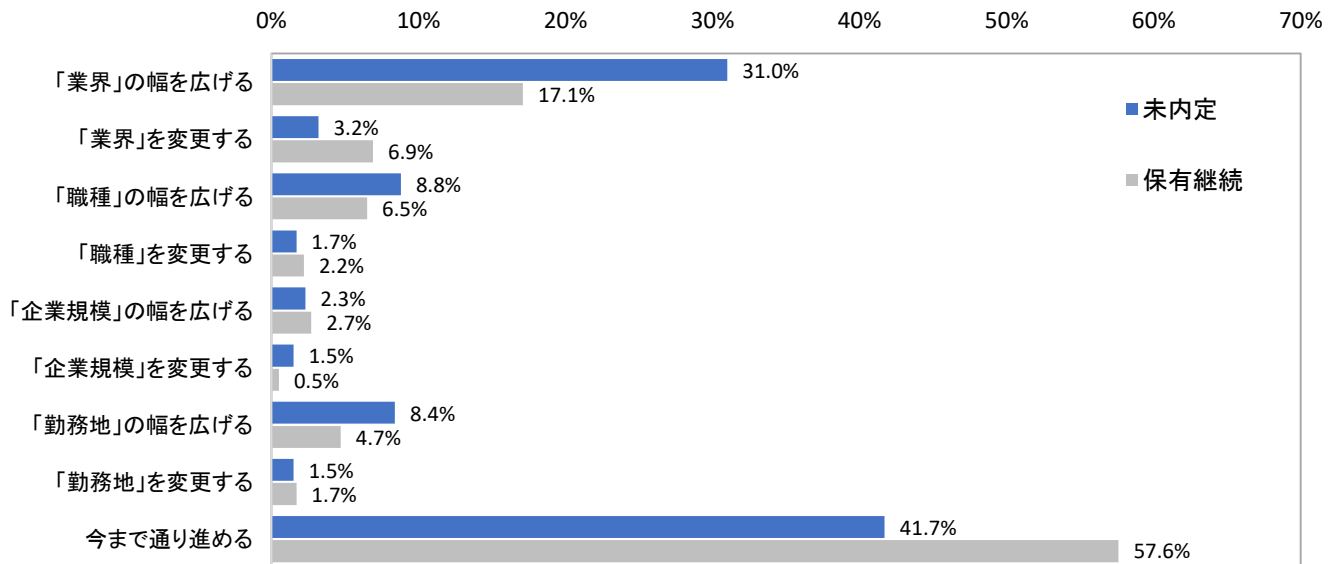
<内定保有状況別>

	未内定	保有継続
回答数	886	401
できるだけ多く受ける予定	35.0%	13.7%
受ける企業を絞り込んで活動する予定	38.3%	60.8%
どのように活動するか検討中	26.7%	25.4%

	未内定				内定あり活動継続			
	文系男子	理系男子	文系女子	理系女子	文系男子	理系男子	文系女子	理系女子
回答数	224	103	450	109	89	40	212	60
できるだけ多く受ける予定	38.8%	31.1%	34.7%	32.1%	20.2%	10.0%	14.2%	5.0%
受ける企業を絞り込んで活動する予定	38.4%	34.0%	37.3%	45.9%	59.6%	75.0%	59.4%	58.3%
どのように活動するか検討中	22.8%	35.0%	28.0%	22.0%	20.2%	15.0%	26.4%	36.7%

(5) 今後の活動の方向性(複数回答)

今後の活動の方向性



※保有継続: 内定あり活動継続

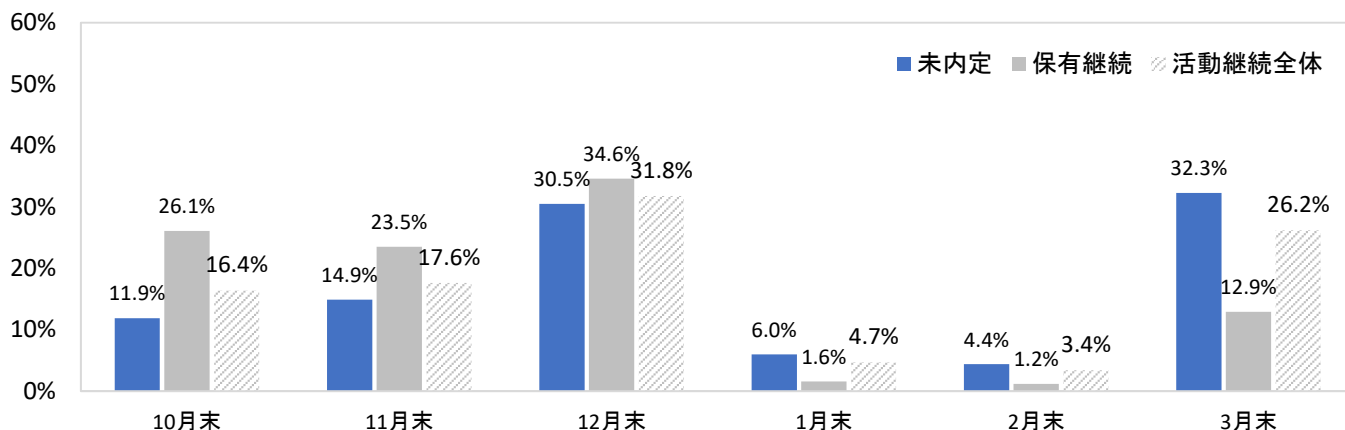
<内定保有状況別>

	未内定	保有継続
回答数	878	403
「業界」の幅を広げる	31.0%	17.1%
「業界」を変更する	3.2%	6.9%
「職種」の幅を広げる	8.8%	6.5%
「職種」を変更する	1.7%	2.2%
「企業規模」の幅を広げる	2.3%	2.7%
「企業規模」を変更する	1.5%	0.5%
「勤務地」の幅を広げる	8.4%	4.7%
「勤務地」を変更する	1.5%	1.7%
今まで通り進める	41.7%	57.6%

回答数	未内定				内定あり活動継続			
	文系男子	理系男子	文系女子	理系女子	文系男子	理系男子	文系女子	理系女子
回答数	221	102	447	108	89	39	214	61
「業界」の幅を広げる	34.4%	23.5%	34.2%	17.6%	22.5%	17.9%	17.8%	6.6%
「業界」を変更する	4.5%	3.9%	2.7%	1.9%	7.9%	2.6%	9.3%	0.0%
「職種」の幅を広げる	10.0%	7.8%	8.9%	6.5%	6.7%	7.7%	6.5%	4.9%
「職種」を変更する	1.8%	2.9%	0.9%	3.7%	1.1%	0.0%	3.7%	0.0%
「企業規模」の幅を広げる	3.2%	2.0%	2.5%	0.0%	3.4%	12.8%	1.4%	0.0%
「企業規模」を変更する	0.9%	3.9%	1.3%	0.9%	1.1%	0.0%	0.5%	0.0%
「勤務地」の幅を広げる	5.0%	8.8%	8.5%	14.8%	3.4%	0.0%	5.1%	8.2%
「勤務地」を変更する	1.4%	5.9%	0.7%	0.9%	2.2%	5.1%	0.5%	3.3%
今まで通り進める	38.9%	41.2%	40.3%	53.7%	51.7%	53.8%	55.1%	77.0%

(6) 就職活動をいつまで続ける予定か

就職活動をいつまで続ける予定か



※保有継続：内定あり活動継続

<全体>

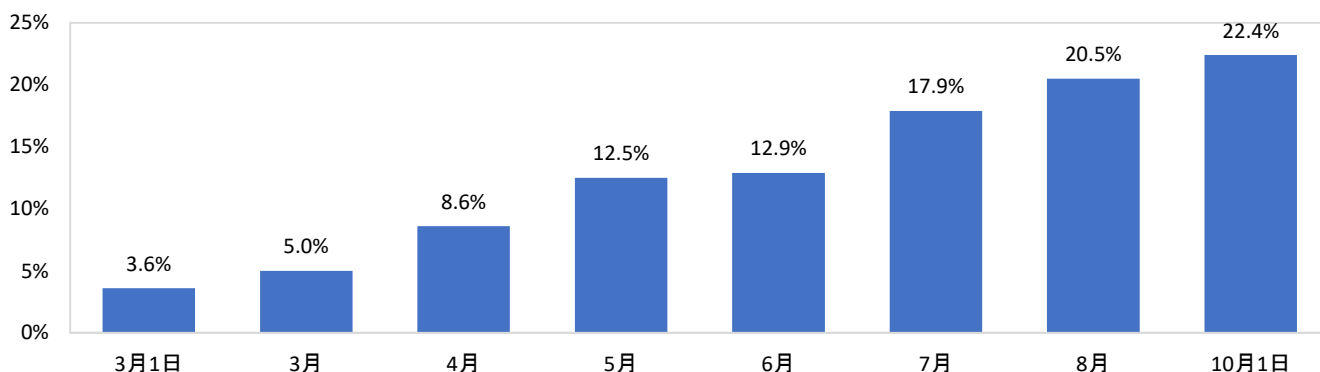
	全体	文系男子	理系男子	文系女子	理系女子
回答数	1,354	323	156	694	181
2020年10月末	16.4%	14.6%	17.9%	17.0%	16.0%
2020年11月末	17.6%	21.1%	18.6%	16.6%	14.4%
2020年12月末	31.8%	28.2%	26.3%	35.0%	30.4%
2021年1月末	4.7%	4.3%	8.3%	4.0%	4.4%
2021年2月末	3.4%	3.1%	2.6%	3.3%	5.0%
2021年3月末	26.2%	28.8%	26.3%	24.1%	29.8%
年内までを予定としている割合	65.8%	63.9%	62.8%	68.6%	60.8%

<内定保有状況別>

	未内定					内定あり活動継続				
	全体	文系男子	理系男子	文系女子	理系女子	全体	文系男子	理系男子	文系女子	理系女子
回答数	929	233	115	466	115	425	90	41	228	66
2020年10月末	11.9%	12.0%	13.0%	11.2%	13.9%	26.1%	21.1%	31.7%	28.9%	19.7%
2020年11月末	14.9%	17.6%	15.7%	14.2%	11.3%	23.5%	30.0%	26.8%	21.5%	19.7%
2020年12月末	30.5%	25.8%	23.5%	36.1%	24.3%	34.6%	34.4%	34.1%	32.9%	40.9%
2021年1月末	6.0%	5.2%	11.3%	4.9%	7.0%	1.6%	2.2%	-	2.2%	-
2021年2月末	4.4%	4.3%	3.5%	4.1%	7.0%	1.2%	-	-	1.8%	1.5%
2021年3月末	32.3%	35.2%	33.0%	29.6%	36.5%	12.9%	12.2%	7.3%	12.7%	18.2%
年内までを予定としている割合	57.3%	55.4%	52.2%	61.5%	49.5%	84.2%	85.5%	92.6%	83.3%	80.3%

(7) 就職エージェントサービス(新卒紹介)経由で内定を得たことがあるか

就職エージェントサービス(新卒紹介)経由で内定を得たことがあるか



<全体>

	全体	文系男子	理系男子	文系女子	理系女子
回答数	5,117	1,034	1,058	2,123	902
はい	22.4%	22.4%	21.5%	22.3%	24.3%
いいえ	77.6%	77.6%	78.5%	77.7%	75.7%

■4. 内定式について

(1) 内定式の参加有無及び参加日程

	全体	文系男子	理系男子	文系女子	理系女子
回答数	3,963	756	898	1,557	752
9月30日以前の内定式に参加	1.3%	2.4%	0.9%	0.6%	1.5%
10月1日の内定式に参加	54.6%	53.2%	61.6%	50.2%	53.1%
10月2日の内定式に参加	3.3%	3.8%	4.1%	2.5%	2.1%
10月3日の内定式に参加	1.7%	2.2%	1.0%	1.4%	2.5%
10月4日の内定式に参加	0.6%	0.3%	0.2%	0.6%	1.7%
10月5日の内定式に参加	0.8%	0.8%	0.9%	0.9%	0.5%
10月6日以降の内定式に参加・参加予定	13.1%	12.3%	11.2%	15.2%	13.7%
内定式は開催されなかった	24.7%	25.0%	20.0%	28.5%	24.9%
回答数	2910	558	713	1082	557
内定式参加者の内、まだ企業に辞退連絡をしていない割合	6.9%	8.1%	5.2%	8.8%	4.3%

※内定保有者の内、「内定を辞退したので内定式には参加しなかった」「内定式は開催されなかった」学生を除いて集計
 ※2-6の「入社意思の低い企業に対し、辞退の意思を『まだ伝えていない』』と回答した学生の割合で算出。

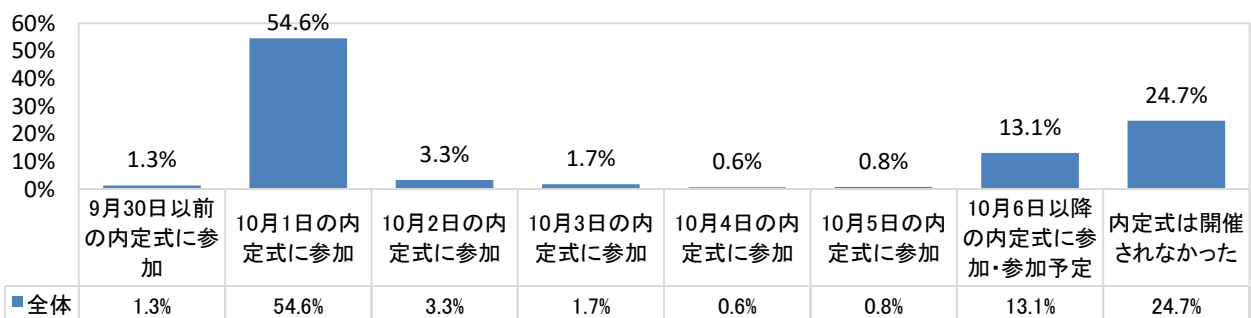
＜従業員規模別＞	～49人	50～99人	100～299人	300～499人	500～999人	1,000～2,999人	3,000～4,999人	5,000人以上
回答数	137	225	679	461	545	764	329	764
9月30日以前の内定式に参加	2.2%	3.1%	1.8%	0.9%	1.5%	0.7%	0.3%	0.9%
10月1日の内定式に参加	23.4%	29.8%	44.5%	49.2%	60.9%	60.6%	66.0%	61.3%
10月2日の内定式に参加	2.9%	2.7%	2.8%	2.8%	2.9%	2.5%	5.2%	3.5%
10月3日の内定式に参加	1.5%	1.3%	1.5%	1.7%	1.1%	1.6%	1.8%	2.4%
10月4日の内定式に参加	0.7%	0.4%	0.1%	0.2%	0.6%	1.0%	1.2%	1.0%
10月5日の内定式に参加	0.7%	1.3%	1.5%	0.9%	1.1%	0.4%	0.6%	0.4%
10月6日以降の内定式に参加・参加予定	13.1%	14.2%	18.1%	18.2%	13.9%	13.5%	6.7%	8.8%
内定式は開催されなかった	55.5%	47.1%	29.7%	26.0%	18.0%	19.8%	18.2%	21.7%
回答数	58	117	467	336	436	607	267	590
内定式参加者の内、まだ企業に辞退連絡をしていない割合	17.2%	9.4%	6.2%	6.8%	7.1%	7.1%	5.2%	6.1%

※内定保有者の内、「内定を辞退したので内定式には参加しなかった」「内定式は開催されなかった」学生を除いて集計
 ※2-6の「入社意思の低い企業に対し、辞退の意思を『まだ伝えていない』』と回答した学生の割合で算出。
 ※現時点で最も入社意思の高い企業の従業員規模を表記

＜業種別＞	建設	製造(建設除く)	商社	小売	金融	ソフトウェア・通信	サービス・インフラ	マスコミ	官公庁・公社・団体
回答数	251	1234	134	153	307	489	1053	105	217
9月30日以前の内定式に参加	2.4%	1.4%	1.5%	1.3%	0.3%	1.0%	0.9%	1.0%	1.4%
10月1日の内定式に参加	55.0%	57.2%	55.2%	53.6%	86.0%	59.5%	42.5%	62.9%	27.2%
10月2日の内定式に参加	4.4%	4.5%	2.2%	0.7%	1.0%	2.7%	2.7%	4.8%	0.9%
10月3日の内定式に参加	2.0%	1.1%	0.0%	7.8%	1.0%	1.0%	2.6%	0.0%	0.9%
10月4日の内定式に参加	0.4%	0.4%	0.7%	0.0%	0.0%	0.0%	1.9%	0.0%	0.0%
10月5日の内定式に参加	1.2%	1.0%	0.0%	0.7%	0.7%	1.2%	0.7%	1.0%	0.0%
10月6日以降の内定式に参加・参加予定	15.9%	12.6%	12.7%	16.3%	4.2%	14.1%	16.8%	10.5%	8.3%
内定式は開催されなかった	18.7%	21.9%	27.6%	19.6%	6.8%	20.4%	32.0%	20.0%	61.3%
回答数	202	946	95	121	282	383	704	82	83
内定式参加者の内、まだ企業に辞退連絡をしていない割合	8.4%	5.4%	6.3%	11.6%	2.5%	5.5%	10.4%	6.1%	7.2%

※内定保有者の内、「内定を辞退したので内定式には参加しなかった」「内定式は開催されなかった」学生を除いて集計
 ※2-6の「入社意思の低い企業に対し、辞退の意思を『まだ伝えていない』』と回答した学生の割合で算出。
 ※現時点で最も入社意思の高い企業の業種を表記

【内定者限定】内定式に参加したか



(2) 内定式の実施形態(WEBか対面か)と参加方法

	全体	文系男子	理系男子	文系女子	理系女子
回答数	2,824	539	695	1,047	543
オンライン形式で実施され、全員オンラインで参加した	51.7%	43.2%	62.6%	44.2%	61.1%
オンライン形式と直接対面形式の両方で実施され、オンライン形式で参加した	3.3%	3.2%	3.3%	3.3%	3.7%
オンライン形式と直接対面形式の両方で実施され、直接対面形式で参加した	7.1%	8.2%	7.2%	6.3%	6.4%
直接対面形式で実施され、全員集まって参加した	37.8%	45.5%	26.9%	46.1%	28.7%

＜従業員規模別＞	～49人	50～99人	100～299人	300～499人	500～999人	1,000～2,999人	3,000～4,999人	5,000人以上
回答数	56	106	435	317	430	593	264	587
オンライン形式で実施され、全員オンラインで参加した	32.1%	26.4%	26.2%	34.1%	51.9%	57.0%	66.3%	74.6%
オンライン形式と直接対面形式の両方で実施され、オンライン形式で参加した	1.8%	4.7%	3.2%	3.8%	2.1%	3.4%	3.8%	3.9%
オンライン形式と直接対面形式の両方で実施され、直接対面形式で参加した	3.6%	3.8%	6.4%	6.9%	7.7%	8.9%	6.8%	5.6%
直接対面形式で実施され、全員集まって参加した	62.5%	65.1%	64.1%	55.2%	38.4%	30.7%	23.1%	15.8%

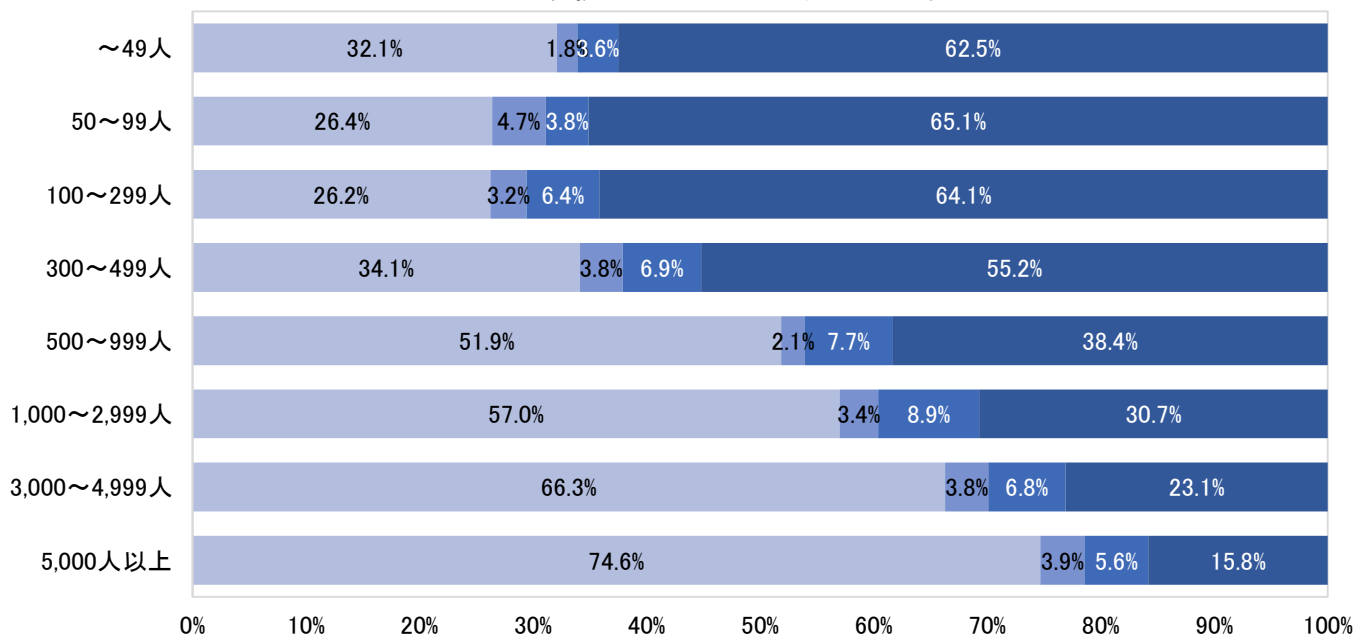
※現時点で最も入社意思の高い企業の従業員規模を表記

＜業種別＞	建設	製造(建設除く)	商社	小売	金融	ソフトウェア・通信	サービス・インフラ	マスコミ	官公庁・公社・団体
回答数	198	931	92	115	282	373	660	79	81
オンライン形式で実施され、全員オンラインで参加した	41.9%	60.8%	38.0%	48.7%	49.3%	51.7%	50.5%	34.2%	30.9%
オンライン形式と直接対面形式の両方で実施され、オンライン形式で参加した	4.5%	3.1%	1.1%	4.3%	2.5%	4.0%	3.5%	2.5%	4.9%
オンライン形式と直接対面形式の両方で実施され、直接対面形式で参加した	10.6%	6.6%	6.5%	5.2%	5.0%	11.0%	4.7%	7.6%	8.6%
直接対面形式で実施され、全員集まって参加した	42.9%	29.5%	54.3%	41.7%	43.3%	33.2%	41.4%	55.7%	55.6%

※現時点で最も入社意思の高い企業の業種を表記

【内定式参加者限定】内定式はどのような形式で参加したか

- オンライン形式で、全員オンライン参加
- オンライン形式と直接対面形式の両方で、オンライン参加



(3) 懇親会開催の有無及び実施形態

	全体	文系男子	理系男子	文系女子	理系女子
回答数	2773	535	685	1020	533
オンラインで実施され、食事や飲み物の費用は会社持ち(ケータリングや購入等)	9.2%	7.7%	11.1%	7.6%	11.4%
オンラインで実施され、食事や飲み物の費用は自腹	7.9%	7.1%	8.6%	6.3%	11.3%
直接対面で実施され、ソーシャルディスタンスを保った食事会・飲み会	16.2%	17.9%	12.3%	20.2%	13.1%
直接対面で実施され、あまりソーシャルディスタンスが保たれていない食事会・飲み会	3.1%	3.7%	3.1%	3.3%	1.7%
懇親会(飲み会や食事会)は無かった	63.5%	63.6%	65.0%	62.5%	62.5%

<従業員規模別>	~49人	50~99人	100~299人	300~499人	500~999人	1,000~2,999人	3,000~4,999人	5,000人以上
回答数	54	103	421	306	425	586	262	581
オンラインで実施され、食事や飲み物の費用は会社持ち(ケータリングや購入等)	18.5%	6.8%	6.9%	7.2%	9.2%	9.2%	12.6%	10.5%
オンラインで実施され、食事や飲み物の費用は自腹	7.4%	5.8%	4.0%	4.2%	6.8%	8.5%	9.5%	12.7%
直接対面で実施され、ソーシャルディスタンスを保った食事会・飲み会	27.8%	31.1%	33.0%	24.2%	13.6%	11.6%	8.0%	8.1%
直接対面で実施され、あまりソーシャルディスタンスが保たれていない食事会・飲み会	11.1%	10.7%	5.7%	4.6%	3.5%	1.4%	0.8%	0.3%
懇親会(飲み会や食事会)は無かった	35.2%	45.6%	50.4%	59.8%	66.8%	69.3%	69.1%	68.3%

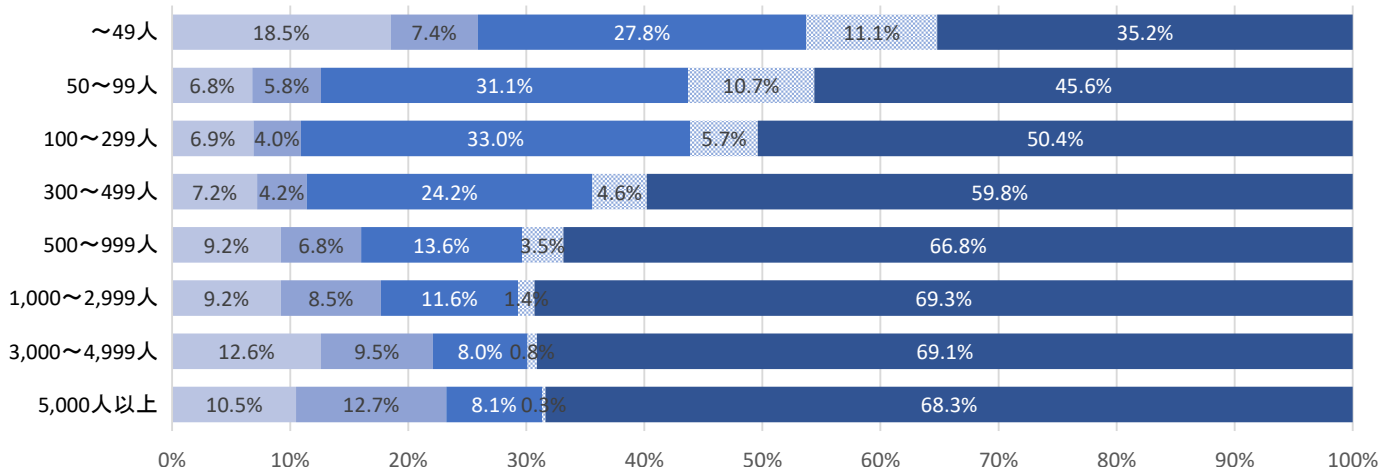
※現時点で最も入社意思の高い企業の従業員規模を表記

<業種別>	建設	製造(建設除く)	商社	小売	金融	ソフトウェア・通信	サービス・インフラ	マスコミ	官公庁・公社・団体
回答数	191	915	91	114	282	366	642	79	80
オンラインで実施され、食事や飲み物の費用は会社持ち(ケータリングや購入等)	6.8%	12.5%	12.1%	3.5%	8.9%	11.2%	6.1%	6.3%	3.8%
オンラインで実施され、食事や飲み物の費用は自腹	7.9%	9.1%	5.5%	4.4%	7.4%	7.1%	8.9%	6.3%	3.8%
直接対面で実施され、ソーシャルディスタンスを保った食事会・飲み会	22.5%	12.9%	31.9%	15.8%	10.3%	15.6%	19.6%	24.1%	17.5%
直接対面で実施され、あまりソーシャルディスタンスが保たれていない食事会・飲み会	9.4%	2.3%	4.4%	1.8%	2.1%	1.9%	3.0%	5.1%	3.8%
懇親会(飲み会や食事会)は無かった	53.4%	63.3%	46.2%	74.6%	71.3%	64.2%	62.5%	58.2%	71.3%

※現時点で最も入社意思の高い企業の業種を表記

【内定式参加者限定】内定式後に懇親会(飲み会や食事会)はありましたか。

- オンラインで実施、食事や飲み物の費用は会社持ち(ケータリングや購入等)
- オンラインで実施、食事や飲み物の費用は自腹
- 直接対面で実施、ソーシャルディスタンスを保った食事会・飲み会
- 直接対面で実施され、あまりソーシャルディスタンスが保たれていない食事会・飲み会
- 懇親会(飲み会や食事会)は無かった



■5. 就職活動時の住環境と両親や家族の影響

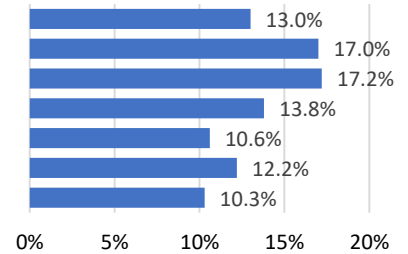
(1) 今年2月末時点の居住形態(一人暮らしか否か)

	全体	文系男子	理系男子	文系女子	理系女子
回答数	5,117	1,034	1,058	2,123	902
一人暮らしだった	35.4%	28.1%	49.8%	27.9%	42.8%
一人暮らしではなかった	64.6%	71.9%	50.2%	72.1%	57.2%

(2) (一人暮らし限定)コロナの影響を受けて、3月以降に実家に半月以上身を寄せていたか(複数回答)

	全体	文系男子	理系男子	文系女子	理系女子
回答数	1,781	289	520	587	385
実家には帰らず、一人暮らしを続けていた	67.5%	65.4%	78.1%	54.0%	68.3%
3月は実家にいた	13.0%	13.5%	8.8%	19.1%	11.7%
4月は実家にいた	17.0%	15.9%	11.2%	25.2%	19.0%
5月は実家にいた	17.2%	16.6%	11.5%	25.9%	17.1%
6月は実家にいた	13.8%	13.5%	7.9%	23.2%	12.7%
7月は実家にいた	10.6%	13.8%	4.8%	17.0%	8.1%
8月は実家にいた	12.2%	15.2%	5.4%	20.8%	9.4%
9月は実家にいた	10.3%	12.1%	5.2%	18.7%	6.0%

実家に半月以上戻っていた時期(複数回答)



※「実家には帰らず、一人暮らしを続けていた」を排他選択肢として集計。

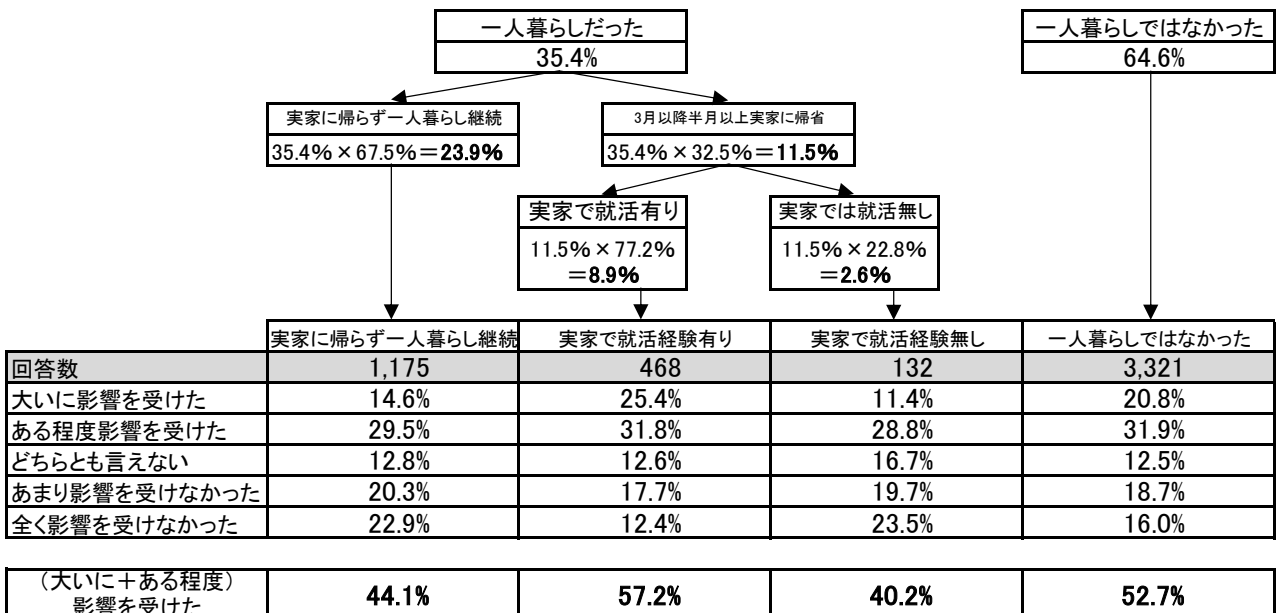
(3) (実家に身を寄せた学生限定)就活中に実家に身を寄せながら、活動(オンライン会社説明や面接含む)を行っていたか

	全体	文系男子	理系男子	文系女子	理系女子
回答数	600	98	112	268	122
実家でも就職活動を行っていた	77.2%	80.6%	65.2%	81.7%	79.5%
実家では就職活動をしなかった	22.8%	19.4%	34.8%	18.3%	20.5%

(4) コロナ禍の就職活動において、自身の志望や最終的な意思決定に家族や両親から影響を受けたと思うか

	全体	文系男子	理系男子	文系女子	理系女子	一人暮らし→そのまま就職活動	一人暮らし→実家に戻り就職活動
回答数	5,117	1,034	1,058	2,123	902	1,175	468
大いに影響を受けた	19.8%	24.4%	13.9%	22.0%	15.0%	14.6%	25.4%
ある程度影響を受けた	30.7%	30.6%	26.3%	34.2%	30.8%	29.5%	31.8%
どちらとも言えない	12.7%	12.2%	13.1%	12.6%	13.1%	12.8%	12.6%
あまり影響を受けなかった	18.6%	15.5%	21.2%	18.0%	22.5%	20.3%	17.7%
全く影響を受けなかった	18.3%	17.4%	25.5%	13.2%	18.6%	22.9%	12.4%

【コロナウイルスの影響下における学生の住環境と親の影響



内定式に参加した感想(自由記述) ※一部抜粋

オンライン開催の内定式に参加した学生の意見(良かった点)				
業界	企業規模	文理男女	都道府県	内定式に参加した感想
建設・設備工事	5,000人以上	理系男子	大阪府	参加内定者300人規模の式であったが、オンラインなのでカメラを切り替えているいろいろな人の顔を見ることができた。対面であればもっと顔を見られる人数は少なかったため、その点は良かったと思う。交通費や移動時間の負担もなく、オンラインは良かった。人事担当者も初めてのことで戸惑いつつだったが、コロナ禍の苦労を共有しているようで、親近感がわいた。
医療・調剤薬局	3,000~4,999人	理系女子	千葉県	オンデマンド形式であったので、倍速で見られたのは嬉しかった。しかし、会社の雰囲気や同期との交流がなかったのは残念であった。
アパレル・服飾関連	5,000人以上	文系女子	石川県	オンラインだったが、それなりに緊張感を持って参加することができてよかったです。また、都市圏への移動がなく、交通費などの金銭面・コロナの感染リスクなどを避けることができてよかったです。
鉄道・航空	5,000人以上	理系女子	石川県	オンラインだったが、わかりやすいように工夫がされていた。質問の時間を設けたり、マイページ上に情報を表示したりしていた。
薬品・化粧品	3,000~4,999人	文系女子	福岡県	オンラインだったが食事なども送ってもらえ、質問などもきちんとできたのでよかったです。
給食・フードサービス	3,000~4,999人	理系女子	愛知県	オンラインであったため、直接会ってお話することができず残念でした。しかし、社長をはじめ、先輩社員の方々、同期の方々の方の良さはしっかり伝わってきて、入社が楽しみになったため、参加して良かったと思います。このようなかたちでも開催して頂けたことに感謝しています。
自動車・輸送用機器	5,000人以上	理系男子	東京都	オンラインであってもグループワークなども用意して頂いたため、他の内定者とコミュニケーションをとることが出来た。
繊維・化学・ゴム・ガラス・セラミック	5,000人以上	文系男子	奈良県	オンラインでいいと思う。特に大したこともしないし、交通費の無駄なのでオンラインで十分。
ソフトウェア・情報処理・ネット関連	300~499人	文系女子	大阪府	オンラインでしたが、しっかり一人一人の顔を見て、自己紹介を聞けたので早く同期に直接会いたいと思うようになりました。
百貨店・スーパー・コンビニ	「1,000~2,999人」	理系女子	北海道	オンラインでしたが、式の後に生中継での店舗・先輩紹介や内定者同士の交流の時間を設けるなど、内定者が安心できる工夫がなされていて好印象でした。
介護・福祉サービス	「1,000~2,999人」	文系女子	愛知県	オンラインでしたが、社員の方々が動画でメッセージを送って下さり楽しい時間でした。
食品・農林・水産	3,000~4,999人	理系男子	神奈川県	オンラインでの開催だったが、事前に届いた内定通知書を手元に置いて人事本部長から名前を呼んでいただくなど実際の内定式と同じように行っていたため、自覚と覚悟を持つことが出来た。
ホテル・旅行	「50~99人」	文系女子	東京都	オンラインでの開催だったので、内定式という実感はなかったが、社員の方と直接話せる座談会があり終始和やかな状態で良かった。
ソフトウェア・情報処理・ネット関連	「500~999人」	文系女子	神奈川県	オンラインでの式は初めてでしたが、会社の方が同期の紹介冊子を用意してくださったりなど、充実した式になったと思います。
銀行・証券	3,000~4,999人	文系男子	埼玉県	オンラインでの内定式は不思議な感覚だったが、これからの時代こういった会議や催しは増えると思うのでよい機会だった。
専門商社	「100~299人」	文系女子	山口県	飲み会のようなものではなくても、オンラインで内定者のみで談笑する時間を無制限に頂き、先輩を交えての交流会もあり、配慮が感じられた。花が自宅に贈られ、内定式の雰囲気を味わうことができた。
電力・ガス・エネルギー	5,000人以上	理系女子	東京都	我々に新しい発想が期待されていると実感し、頑張ろうと思う式だった。
印刷・事務機器・日用品	3,000~4,999人	文系女子	愛知県	オンラインでも、とても丁寧に説明して下さり、質問も受け付けてくださったり、対面よりも良いと感じました。資料は、自分でダウンロードして印刷して準備をしました。
精密・医療機器	「500~999人」	文系女子	山口県	オンラインで初めて同期を知り、一人ひとり発表の時間があつた。改めて気合が入った。
その他サービス	300~499人	理系女子	埼玉県	オンラインで行われたため、自宅で緊張しすぎず参加することができてよかった。事前に接続テストもあったため、不安なことも特になかった。
機械・プラント	「500~999人」	文系女子	神奈川県	オンラインで味気なかったが、皆マスクをしてないから顔が見えて良かったところもある。
通信	「500~999人」	理系男子	鹿児島県	オンライン形式でも現地組と差をなくすよう配慮されていると感じた。また、実際に大きな差を感じなかった。
通信	「1,000~2,999人」	理系男子	愛知県	オンライン形式で実施され、感染の危険無く行えてよかった。今後も入社式も含めオンライン形式で行って欲しい。
陸運・海運・物流	「1,000~2,999人」	文系女子	東京都	グループに分かれ、ゲームを企画して下さったり、全員でお揃いのTシャツを懇親会で着て、仲間意識を高めている様な工夫がなされていた。とても楽しい会だった。
機械・プラント	5,000人以上	理系女子	埼玉県	スーツ着なくてよくなり、交通費等もかからなかったため、楽しかった。学校の授業が当日あったが、そちらも出ることが出来たので、よかった。
自動車・輸送用機器	300~499人	文系男子	千葉県	午前と午後で二つの企業の内定式に出ることが出来、雰囲気を比較する事が出来ました。特に同期がどのような雰囲気かをオンライン上ではあるものの、知ることができたのは大きかったです。片方は卒業式のように礼をしたり堅めな雰囲気、社長のお話も長時間でしたが、片方は社長は一瞬だけ登場して雰囲気も雑談のような感じで和やかであり、内定式からも少し社風を感じ取る事が出来ました。
専門店	3,000~4,999人	理系女子	神奈川県	オンラインならではのズームを使った絵しりとりが楽しかったです。

オンライン開催の内定式に参加した学生の意見(課題点)

業界	企業規模	文理男女	都道府県	内定式に参加した感想
不動産	5,000人以上	文系女子	大阪府	100名以上が参加したオンラインだったので、途中で何度か止まったのが煩わしかった。
ソフトウェア・情報処理・ネット関連	「1,000～2,999人」	文系女子	大阪府	YouTubeで動画配信という形での内定式だったため、他の内定者との関わりも無く、あまり実感が湧かなかったとともに、少し物寂しい印象を受けた。
通信	5,000人以上	理系女子	東京都	オンラインだった為、同期の顔が代表の数名のみしか見られずに終わってしまい、残念だった。
ソフトウェア・情報処理・ネット関連	300～499人	文系女子	千葉県	オンラインだったため移動等がなく楽ではあったが、長時間画面を見続ける必要があったため目や腰などが疲れた。
ソフトウェア・情報処理・ネット関連	「1,000～2,999人」	文系女子	神奈川県	オンラインだったのであまり開催する意味が分からなかった。
コンサルティング・調査	「1,000～2,999人」	理系男子	佐賀県	オンラインだとマイクの感度が人によって違い、聞き取りづらい部分が多々あった
ソフトウェア・情報処理・ネット関連	3,000～4,999人	理系男子	京都府	オンラインだと親睦を深めるのが難しかった。そのため、同じような職種の人のみを集めて対面で行うのが良いと感じた。
鉄鋼・金属・鉱業	5,000人以上	理系女子	大阪府	オンラインであったので、非常に短い時間であつてなかった。また、内定者の人数から考えて回線の問題を考慮したためであると考えられるが、内定者全員を4つのグループに分けて時間もずらした上で内定式であったため、全員の顔を見ることはできなかった。
電子・電気機器	5,000人以上	理系女子	東京都	オンラインでの開催で事務手続きの説明が主であったため、内定者の方とお話しする機会が欲しかった。
給食・フードサービス	5,000人以上	理系男子	滋賀県	オンラインでリアルタイムでの内定式だったが、動画を配信して各自都合のいいときに見るという形でもよかったんじゃないかという内容だった。
自動車・輸送用機器	5,000人以上	理系男子	滋賀県	オンラインの内定式だったため、学生は企業の人事の方が話をするのを聞くだけだった。そのこともあってか最後の方はうとうとしている人が多そうに感じた。
薬品・化粧品	3,000～4,999人	理系男子	千葉県	オンライン開催だったので発言するタイミングが難しかった。グループワークをしたのだが、書記の人が書いたものを直接見ることができなかったことが一番不便であった。企業側の参加者は、部署で1つのカメラを使って映していたので、いまいち顔をはっきり見ることができなかった。休憩の時間はゆっくりできたので良かった。内定者同士で話することはなかなか難しかったので、やグループワークや懇親会もオンラインで行われた。食事代はクオカードペイをメールにて送られていたが、使うお店が限られていた。深く話をしてみたい人もいたが、全員が会話を聞いてしまうことになるため話すことができず仲良くなることもできない。グループワークも一人ずつしか話すことができないのでやりづらく、大変疲れた。対して私の友人は対面で内定式が行われたそうだが、同期とたくさん話せて楽しかったと言っていたので心底羨ましかった。採用者が多い企業のため仕
医療・調剤薬局	3,000～4,999人	理系女子	佐賀県	
機械・プラント	5,000人以上	理系男子	秋田県	ビデオもオフで参加したため、あまり意味が無いと思った。
ホテル・旅行	500～999人	文系女子	大阪府	Web環境が悪く、音声が届き切れなかった。人事の人の対応も遅く、正直、入社するのが不安になった。内定式の後の座談会も内容を知らされていなかったため、内容が現場社員との面談だとわかり、焦った。質問も考えられていなかったし、面談はこれまでも4回ほど行ってきたので正直もう聞くことはなかったし、内定式に参列してないから、内定者同士で話す場を設けてもらう方がよっぽよかった。
ソフトウェア・情報処理・ネット関連	「500～999人」	理系男子	東京都	集中力が保てなかった
銀行・証券	5,000人以上	文系女子	兵庫県	全国規模の会社に内定を頂いたのですが、全員を東京の本社に呼ぶのは難しくても、各支社に少数ずつでも直接対面で集まらせたかったです。
繊維・化学・ゴム・ガラス・セラミック	300～499人	理系女子	東京都	他の参加者の顔が見えない状態で参加したため、雰囲気がよく分からなかった。また、自宅で私服参加だったため、入社する実感がわからない。
生保・損保	5,000人以上	文系女子	東京都	直接内定者や社員とお会いすることが出来なかったのが寂しかった。また、配信トラブルも多く、社員の方の負担が大きいように見えた。
鉄鋼・金属・鉱業	3,000～4,999人	文系男子	神奈川県	内定式自体はオンラインでも問題なかった。しかし、その後の研修はオンラインだとやりづらいと感じた。
百貨店・スーパー・コンビニ	5,000人以上	理系女子	宮崎県	内定者同士で直接顔を会わせることができなかったのが残念でした。自宅から参加したので静かな環境を確保するのが大変でした。
教育	「1,000～2,999人」	文系女子	京都府	味気なかった。
コンサルティング・調査	「50～99人」	理系男子	滋賀県	オンラインで1対1だったので、寂しかったのと、面接の続きみたいであった。

直接対面開催の内定式に参加した学生の意見(良かった点)

業界	企業規模	文理男女	都道府県	内定式に参加した感想
生保・損保	「50～99人」	文系女子	北海道	「来年、この会社で働ける！」という嬉しくワクワクする気持ちを感じられてよかった。入社式の後の懇談会もリラックスしていろいろなことをお話しできて、改めて内定先を無事迎えられたことを嬉しく思った。
ソフトウェア・情報処理・ネット関連	「500～999人」	理系男子	福岡県	8月ぐらいから、内定式までの間に2回、内定者Web懇親会が開かれていたが、内定者と直接会うことができよかった。また、役員の方々ともWeb面接でお会いしただけなので、実際に会うことができ、その人の雰囲気を感じることができたので参加して良かった。
鉄道・航空	「5,000人以上」	理系女子	京都府	いままでの過程がオンラインだったので、より実感がわいた。
鉄鋼・金属・鉱業	「1,000～2,999人」	理系男子	島根県	オンラインで事前に顔合わせは行っており、どのような人かはわかっていたが、直接会うとまた違った印象があった。また、本社に直接いくことでこの会社で働くという気持ちの確認ができた。
ソフトウェア・情報処理・ネット関連	「500～999人」	理系女子	北海道	この時期の対面での内定式には不安もあったが、同期となる人たちと直接話して仲良くなれたのはよかった。
精密・医療機器	「100～299人」	文系女子	大阪府	コロナウイルス感染予防対策がしっかりされていると感じた。
放送・新聞・出版	「100～299人」	文系女子	東京都	コロナ禍であっても出社が必要になる職種であることに加え、ソーシャルディスタンスを保てるような環境での内定式だったので特別不安な点はなく、同期との親睦を深めることができました。
クレジット・信販・リース・その他金融	「50～99人」	文系女子	岐阜県	ソーシャルディスタンス、マスク着用、手指消毒等が徹底されていました。小規模の懇親会がありましたが、お店の対策も徹底されており、正面での対面にならないように席がずらされていたり、テーブルには2人で1つ使えるように消毒液が置かれていました。ドリンクメニュー表はマスク置きに使うことも出来ました。会社側も懇親会のお店側もどちらもしっかり感染症対策がされていて、
放送・新聞・出版	「100～299人」	文系女子	島根県	会社の方や同期と顔を合わせ、話すことができ、入社意欲が増した。
自動車・輸送用機器	「1,000～2,999人」	文系女子	広島県	県内学生は対面式、県外学生はオンライン上だったが、内定書を手渡されたことは嬉しかった
ソフトウェア・情報処理・ネット関連	3,000～4,999人	文系女子	神奈川県	式自体は形式的だと感じた。社内見学があったのが良かった
自動車・輸送用機器	「5,000人以上」	理系男子	群馬県	設備見学や住居説明を含めた実りのある内容だったので参加して良かった。
広告・芸能	「100～299人」	理系女子	滋賀県	組織なんだと思いました。後期が始まる、ということで目標ですとか、達成度ですとか、単に売り上げだけでなく会社の運営だったり、数年後の計画であったり、様々なことが同時並行で動いているのだと思いました。社会ってこういうことなんだと分かるきっかけになりました。
銀行・証券	「500～999人」	文系女子	東京都	組織の新たな一員として、歓迎されている印象を受けた。
不動産	「100～299人」	文系男子	東京都	対面での内定式ではありませんでしたが、パーティションの設置や座席の間隔を開ける等々の感染症予防対策を講じて内定式を行っていただけだったので、安心感がありました。また、このような対策を講じていただけただけで、対面での内定式開催でも企業イメージが崩れることがなく、周囲の状況にきちんと対応できる企業であると感じたため、入社への期待が高まりました。オンラインでの内定式を取り入れる企業が増えています、やはり対面で社員の方々や来春から一緒に働く学生と直接会って話をするメリットはとて多しと感じました。
住宅・インテリア	300～499人	文系男子	埼玉県	直接、社長や専務とお話出来て、このメンバーでがんばろうと、協働意識が更に膨らんだ。
専門商社	「100～299人」	文系女子	福岡県	内定をもらった会社と取引のある所で、食事をしました。一般の人は食事ができない所で、貴重な経験をさせていただき、同時に取引先の一部も知ることができ、会社についての知識もつきました。
ソフトウェア・情報処理・ネット関連	「100～299人」	文系女子	東京都	内定式前までは、内定先の企業とわたしはあまり相性が良くないのではないかと不安を感じていた。しかし内定式で会った同期や、お話しした先輩方が穏やかな人ばかりだったのでとても安心した。対面で内定式が出来て良かった。内定者数が少ない企業だからこそのことだと思う。
食品・農林・水産	「100～299人」	文系女子	岩手県	オンラインで同期と話したときより、対面の方がお互いのペースで会話できるし、相手の性格もより把握できた。内定式は縮小開催になり、時間的にも丁度良かった。
繊維・化学・ゴム・ガラス・セラミック	「1,000～2,999人」	理系男子	徳島県	オンラインと対面の選択ができたことが良かった。面接がオンラインだったため、実際に対面での内定式に参加でき、内定を頂いた実感がわいた。
繊維・化学・ゴム・ガラス・セラミック	「500～999人」	理系男子	大阪府	これまでオンラインでの内定者懇親会が開かれていたが、内定者同士で会ったことはなく、親交が深められていなかったが、今回の内定式で初めて会うことでお互いのことを理解することができた。
ホテル・旅行	「100～299人」	文系女子	東京都	コロナに対する不安もあったが、会社がホテルであっただけに、きちんと対策されていて安心できた。
住宅・インテリア	「100～299人」	文系男子	徳島県	久しぶりの対面での話し合いだったので、コロナ等の緊張もあったが、感染予防が徹底されていたので終盤にはその事を忘れるくらい楽しめた。
鉄道・航空	「5,000人以上」	理系男子	神奈川県	広い会議室に少人数の参加で、ソーシャルディスタンスが保たれた式だった。内定式までずっとオンラインのやり取りのみであったので、入社に対する意識が高まった。
官公庁・公社・団体	「50～99人」	文系女子	千葉県	今年の内定式は、例年通りに開催されるのかも不安で、心配もあった。しかし、実際に内定式に参加してみると、コロナウイルス対策もしっかりされていて、学生側の安全と、企業側の安全が確保されていた。企業の内部の様子や激励の言葉もいただくことができ、非常に満足した内定式であった。そして、働くことに対して抱いていた心配や不安を取り除くこともできて充実した1日となった。

直接対面開催の内定式に参加した学生の意見(課題点)

業界	企業規模	文理男女	都道府県	内定式に参加した感想
銀行・証券	「100～299人」	文系女子	大阪府	オンラインでなく対面なのは嬉しかったが、もう少し交流の場が欲しかった。
鉄道・航空	「1,000～2,999人」	文系女子	東京都	こんなご時世なのに、対面の内定式があり、かなり失望しました。しかも、間隔を空けず、名前を呼ばれたら大きな声で「はいっ!」と言われました。全然コロナ対策をしていないなと感じました。
クレジット・信販・リース・その他金融	「5,000人以上」	文系男子	高知県	各都道府県ごとに内定式が開催されたため、同期に会うことができず、残念だった。
不動産	「1,000～2,999人」	文系女子	福岡県	感染防止のため他の人と話す機会があまりなかったので仲良くなれるか不安です。
電子・電気機器	「500～999人」	文系女子	神奈川県	関西と関東に分かれたが、とても簡素な形となり、少し物足りなかったです。
食品・農林・水産	300～499人	理系女子	京都府	新幹線に乗って内定式に参加したが、コロナの影響で同期が全員集まることができず、場所を分けて行われた。また、オンラインでもできる内容だったので、オンラインでやって欲しかった。
不動産	「1,000～2,999人」	理系女子	神奈川県	席も遠くて同期の子と話しづらかったので親睦をあまり深められなかった。
官公庁・公社・団体	3,000～4,999人	文系男子	神奈川県	先輩社員との交流時間が長すぎて疲れました。
不動産	「1,000～2,999人」	文系女子	東京都	対面だったが、マスクをしていて誰かと話す機会もなく解散だったので、オンラインでよかったのではないかと感じた。
未記入	未記入	理系男子	福岡県	東京の本社へ内定承諾書関係書類の記入などいわゆる「ハンコ入社」であった。オンライン・遠隔でも十分に対応可能であると思った。会社の体制、考え方について少し疑問を抱いた。
その他サービス	「1,000～2,999人」	文系女子	東京都	内定式の後ワークショップとして内定者でディスカッションなども行いました。午前午後を跨ぎ、かつ対面での実施だったため昼食も全員でとり、話をしたり食事をしたりと感染予防に不安を感じました。
教育	「1,000～2,999人」	文系女子	京都府	内定者の決意表明スピーチではマスクを取れと言われてたり、理事長の挨拶では理事長がアクリル板のない場所に動いて飛沫を飛ばしながら喋っていたので感染防止対策の意識が低い会社なのだとがっかりした。
教育	300～499人	文系女子	福島県	段々と時間が経ってくるにつれてソーシャルディスタンスの配慮などの感覚が薄れていっているなと思った。
クレジット・信販・リース・その他金融	300～499人	文系男子	東京都	いくつかのグループに分かれての話し合いの時間はあったが、学生同士の距離が遠かったりしたせいか、どこもあまり盛り上がっていない様子だったので懇親会が無かったのが残念でした。感染予防はしっかりしていたと思います。
広告・芸能	「100～299人」	文系女子	東京都	わざわざ対面で開催しなくても良いと思った。
建設・設備工事	「5,000人以上」	理系男子	鳥取県	学生間の会話は全く無いように工夫はされていたものの、ソーシャルディスタンスは取れていないかと思う。
銀行・証券	「1,000～2,999人」	文系女子	愛知県	時間短縮だったため、同期とあまり知り合えなかったことが残念だった。
建設・設備工事	「1,000～2,999人」	文系女子	神奈川県	自己紹介をする際マスクを外すよう言われ、不安に感じた。
ソフトウェア・情報処理・ネット関連	3,000～4,999人	理系女子	埼玉県	他の内定者と話す機会がなく残念だった。
通信	「5,000人以上」	理系男子	新潟県	地方在住で、内定式のために東京に行くことになり、対面で行うことに不安を感じた。その後、自主隔離をしているが不安を感じている
食品・農林・水産	300～499人	理系女子	神奈川県	仲良くなれない雰囲気ややる意味がわからなかった
機械・プラント	「1,000～2,999人」	理系男子	大阪府	直接対面形式で参加したが、コロナへの対策によりやりづらい部分があった。
陸運・海運・物流	「500～999人」	理系女子	高知県	東京開催に対し、地方から参加することに抵抗があった
その他サービス	「100～299人」	文系女子	広島県	内定式・食事会ではソーシャルディスタンスが保たれていたが、グループワークでは保たれていなかった。配布物があるから対面式にしたのかは分からないが、式典内容はわざわざ対面式で行うものではないのではないかと感じた。もちろん対面の方がこれから働く上で社内の雰囲気を知ることができ、同期の方と画面越しではなく直接話すことができるため、緊張していたことも忘れ、大変有意義な時間を過ごすことができたが、正直コロナに対する不安もあった。
銀行・証券	300～499人	文系男子	神奈川県	非常に簡略化されたもので、あまり満足感を感じるものではなかった。

オンラインで懇親会に参加した学生の意見

業界	企業規模	文理男女	都道府県	内定式に参加した感想
自動車・輸送用機器	「500～999人」	文系女子	滋賀県	同期の顔や社員さんの顔やパーソナリティを知ることができてよかったですと感じています。
総合会社	3,000～4,999人	文系女子	三重県	zoomでの内定式となり、安心して行うことができました。懇親会では、5人ほどで集まり、上司などと交流することができました。このご時世なので直接会う内定式は行えずに残念でしたがマスク無しでお互いの顔が見えて良かったです。
薬品・化粧品	3,000～4,999人	文系女子	福岡県	オンラインだったが食事なども送ってもらえ、質問などもきちんとできたのでよかったです。
食品・農林・水産	3,000～4,999人	理系男子	長野県	意外と楽しくやれた。また、本来は多くの人と話せないがオンラインではランダム色々な人としゃべり話せた。
電子・電気機器	「500～999人」	理系男子	東京都	現地で参加したが、オンラインの懇談会でも十分に幹部の方たちと交流できたのでよかったです。
住宅・インテリア	「5,000人以上」	理系女子	大阪府	実際に会場に行かなくてよいため、移動の時間とお金がかからなくてよかった。
陸運・海運・物流	300～499人	文系男子	東京都	人事の方もとても感じが良く、オンラインというかたちではありましたが、同期と話す機会を頂きとても感謝しています。
ソフトウェア・情報処理・ネット関連	3,000～4,999人	理系男子	千葉県	朝、雨が降っていたので、オンラインでありがたいと思った。リラックスして参加できてよかった。
食品・農林・水産	3,000～4,999人	文系女子	島根県	直接会って話をしたいと言う思いはあるものの、オンラインであっても開催されたことで意欲が高まった。
食品・農林・水産	「500～999人」	理系女子	広島県	実際に会いたが、オンライン上でも非常に楽しかった。
食品・農林・水産	3,000～4,999人	文系女子	大阪府	初めて内定者同士の交流機会を頂けて良かった。
住宅・インテリア	「5,000人以上」	文系男子	福岡県	人事の方が色々オンラインでできるレクリエーションを用意してくださっていて楽しむことが出来た。
食品・農林・水産	「1,000～2,999人」	理系男子	大阪府	Zoomで行われたのだが、同期の人達と話しづらかった。
その他サービス	「1,000～2,999人」	理系女子	千葉県	オンラインでの懇親会は、発言できる人が限られており時間が長く設定されているほど、画面上で反応する事が大変に感じられた。
クレジット・信販・リース・その他金融	「100～299人」	文系女子	山梨県	オンラインということで電波が少し悪いと聞き取りづらかったことがあった。軽食を企業の方で用意・配送して頂き、交流会をしつつ食べた。他の内定者とも顔合わせが出来たが、オンラインだったので個々で話すことが出来ず、残念だった。
薬品・化粧品	300～499人	理系男子	大阪府	オンライン懇親会は話す話題が1つになるので、やりにくい。
医療・調剤薬局	「1,000～2,999人」	理系女子	兵庫県	オンラインで懇親会が三時間もあり、大変苦痛だった。
介護・福祉サービス	「5,000人以上」	文系女子	神奈川県	社長のお話などを聞いて、春から社会人になる実感が少しずつ湧いてきたが、オンラインだったため同期とあまり交流できず残念だった。
繊維・化学・ゴム・ガラス・セラミック	「5,000人以上」	文系男子	神奈川県	祝辞や講話を聴くだけであればオンライン上でも十分に満足できると感じた。内定式後に行われた懇親会では、オンラインのためほかの内定者の顔が見えず、誰とも言葉を交わせなかった。親交を深めるという意味では対面の方が良いと思う。
鉄道・航空	「5,000人以上」	理系女子	北海道	精神的身体的な疲れがなく参加できたため、学業に支障がなかったのは嬉しい。反面、同期と直接顔を合わせていないため、距離を感じることもある。
人材サービス(派遣・紹介)	「5,000人以上」	理系女子	茨城県	全国にいる内定者が自宅から参加できたため、感染予防になるだけでなく、移動時間の節約にもなっていた。一方で、懇親会で初対面の人とオンライン上で会話を続けるのは難しく感じた。
精密・医療機器	「5,000人以上」	理系男子	長崎県	東京に行けるのが楽しみだったので、オンラインとなってしまったのは非常に残念でした。
生保・損保	「5,000人以上」	文系女子	東京都	同期と距離がある。仲良くなる機会がなくて残念だった。
電子・電気機器	3,000～4,999人	理系女子	新潟県	初対面の人に対するコミュニケーションに戸惑った。
食品・農林・水産	3,000～4,999人	理系男子	大阪府	全てオンラインで少し疲れた

直接対面で懇親会に参加した学生の意見

業界	企業規模	文理男女	都道府県	内定式に参加した感想
銀行・証券	「100～299人」	文系女子	京都府	しっかりと間隔を取っていたため、親しくするというより厳格な感じの懇親会だった。
教育	「500～999人」	文系女子	愛知県	1つ上の先輩職員とお話をする機会があまりなかったのでよかったです。
食品・農林・水産		文系女子	千葉県	アットホームで良かった。内定者の顔がわかった
食品・農林・水産	300～499人	文系女子	千葉県	あつと言う間に終わった。コロナもあるのでそれほど長くなく同期の人たちだけでたくさん喋れる機会があって楽しかった。
ソフトウェア・情報処理・ネット関連	300～499人	文系女子	千葉県	オンラインでの座談会は内定後に何度か開催されていましたが、実際に顔を合わせるのは初めてでした。会場についてみると内定の実感が湧き、この会社で頑張っていこうという気持ちになりました。懇親会ではパーティーションで区切られた座席につき食事をしました。今年らしくおもいでにオンラインでの就活がメインだったため、就活中に全く顔を合わせたことなかった同期と初めて会い、緊張した。しかし、打ち解けるまでに時間はかからず、先輩社員とも様々な話をする事ができ、いよいよ社会人になるのだという心構えができた。
陸運・海運・物流	「100～299人」	文系女子	大阪府	お世話になった人事の方だけではなく、先輩方ともお話ができ、雰囲気がいよ分かったので、安心してきたと思います。
医療・調剤薬局	「50～99人」	文系女子	埼玉県	緊張はしたが、会社の雰囲気が分かってよかった
銀行・証券	300～499人	文系男子	佐賀県	緊張はしたが、会社の雰囲気が分かってよかった
専門商社	「100～299人」	文系女子	奈良県	豪華なフルコースをいただきました。他の内定者の方や社員の方とちゃんとお話するのは初めてだったので、とても楽しかったです。来年からここで働くのがとても楽しみになりました。
通信	「100～299人」	文系男子	兵庫県	非常に和気あいあいとしていて楽しかった。事前に趣味や顔写真などの情報を提供しており、当日スライドで投影されたので、社員の方々にある程度の情報は伝わったと思う。きちんとアクリル板でそれぞれの食事スペースを区切られていたので、安心して食事ができた。
コンサルティング・調査	「100～299人」	文系女子	兵庫県	やはりオンラインで会話をするよりも対面で会うことによって同期や先輩の人柄を深く知ることができたと思う。実際にラグのない中で話してみても感じることもたくさんあった。
ホテル・旅行	「500～999人」	文系女子	千葉県	ソーシャルディスタンスを保ちながら直接社長や役員の方との顔合わせできた。食事を頂きながら上の方達と座談できて良かった。
建設・設備工事	「500～999人」	文系男子	大阪府	先輩社員との座談会があり、ざっくばらんに話してきた
建設・設備工事	「50～99人」	理系男子	神奈川県	やる意味がなかったと思う。懇談会がこのご時世あるとは思わなかった。食事は好き嫌いある人もいるのでバイキングがよかった。
広告・芸能	「100～299人」	文系女子	東京都	わざわざ対面で開催しなくても良いと思った。
建設・設備工事	300～499人	理系男子	神奈川県	会食を行ったが、コロナの影響で話す事が出来ない状況下だったので緊張感のあるものとなった。
鉄鋼・金属・鉱業	「500～999人」	文系男子	福岡県	楽しかった。十分な感染対策を取っていると説明があったが不十分に感じた。
その他サービス	「100～299人」	文系女子	広島県	事前にオンラインのセミナーに参加していたため、対面で会うのは初めてでもあまり緊張しませんでした。距離の近い懇親会には少し不安を感じましたが、対面で行う以上懇親会までソーシャルディスタンス自己紹介や食事会など交流ができる機会が多くあったので良かったです。しかしオンライン内定式も増えている中、対面での内定式には少し不安はありました。
人材サービス(派遣・紹介)	「50～99人」	理系女子	千葉県	食事会は不要だった。書類配布だけで十分だった
印刷・事務機器・日用品	「100～299人」	文系女子	神奈川県	食事会は不要だった。書類配布だけで十分だった
ソフトウェア・情報処理・ネット関連	「～49人」	文系男子	大阪府	密だった
鉄道・航空	「5,000人以上」	文系男子	神奈川県	例年は立食形式だが、今年は席に座っての食事であり、社員さんとあまり会話や話を聞くことが出来なかったので残念だった。
精密・医療機器	「～49人」	理系男子	富山県	連絡のメールでは3密を避けた食事会と言われていたが、実際は個室に5人で集まる食事会であり話が違ってしまった。食事自体は美味しかった
専門商社	「100～299人」	文系女子	山口県	予想していた内定式が、式典のような畏まったものだと思っていたので、実際参加した内定式が懇親会で驚きました。
精密・医療機器	「500～999人」	理系男子	長野県	例年に比べて小規模とのことだったが、ソーシャルディスタンスが保たれているとはいえやや不安だった。

懇親会が無かった学生の意見				
業界	企業規模	文理男女	都道府県	内定式に参加した感想
放送・新聞・出版	「5,000人以上」	文系男子	山梨県	内定者達との交流ができたのは良かった。会食などは無く、モラルの高さも実感できた。
繊維・化学・ゴム・ガラス・セラミック	「500～999人」	理系男子	広島県	オンラインだったため、内定式の後は座談会のみでしたが、聞きたい事を聞けたので満足です。
銀行・証券	「100～299人」	文系女子	栃木県	時間も短く懇親会も中止と、最低限の規模で行われたようで適切だったと感じた。基本的な技能の講習会が2時間程度行われたが、これは研修を受ける前段階として必要だったので仕方ないと感じた。役員の前での自己紹介は緊張したので、予め大まかに考えておくと思う。
コンサルティング・調査	「5,000人以上」	文系女子	東京都	オンラインだったため実感が湧かなかった。また、懇親会がなかったため、同期にどのような人がいるかも分からず少し不安が残る内定式だった。
薬品・化粧品	「500～999人」	理系女子	兵庫県	オンラインだったので、食事会などが無く残念でしたが、オンラインの内定式は貴重な体験だったと思います。
ソフトウェア・情報処理・ネット関連	「500～999人」	理系女子	愛知県	元々は東京で開催される予定でしたが、最寄りの支社に行き本社からのリモートで内定式が行われる複合型でした。コロナの影響でそれは仕方がないものの、飲食は全く振る舞われず…。リモートで経費は浮いているはずなのに、と不満が残った。例年パーティーをするのだから、その分
精密・医療機器	「5,000人以上」	理系男子	埼玉県	懇親会などはなく淡々とした内定式だった。飲み会や懇親会があってもいいと思った。
専門店	3,000～4,999人	文系女子	東京都	都内の会場と大阪にある本社と中継で繋ぐ形で行われた。懇親会がないのは少し寂しく、駅前で他の会社の集団が楽しそうにしているのを見て羨ましかった。
給食・フードサービス	「5,000人以上」	理系女子	静岡県	30分程度で終了したのでびっくりした。
その他メーカー	「1,000～2,999人」	理系男子	富山県	Webでも今後の予定などは、しっかりと知ることができた。懇親会がなかったため、内定者同士の親睦は深めることができなかった。
医療・調剤薬局	「100～299人」	理系女子	東京都	あまり実感が湧かないと感じた。内定者同士の連絡先交換ができず、懇親会もなかったため、お互いのことを知る機会がないように感じた。
教育	「500～999人」	文系女子	兵庫県	いつもなら食事会があると言っていたので、それがコロナで無くなって悲しかった。