

バイトルレポート

2024年8月アルバイト時給データ

Index

1. 全国の平均時給
2. 関東の平均時給
3. 東海の平均時給
4. 関西の平均時給
5. 九州の平均時給

調査概要

※ 2018年3月より、職種カテゴリを厚生労働省開示の9職種へ変更。なお、前月比・前年比は、2016年1月以降の平均時給を9職種の新たなカテゴリで再抽出し表記。

- 該当月、アルバイトの求人情報サイト「バイトル」、採用ページ制作サービス「採用ページロボット」に掲載されたデータより、下記除外対象データを除く、給与が時給制の仕事情報より算出
- 除外対象データ：雇用形態「派遣」の仕事情報、接待を伴うアルコール主体の飲食店
- サンプル数が10件未満のものは“-”と表記
- 集計対象エリア
(全国) 47都道府県
(関東) 東京都、神奈川県、千葉県、埼玉県、群馬県、栃木県、茨城県
(東海) 岐阜県、静岡県、愛知県、三重県
(関西) 滋賀県、京都府、大阪府、兵庫県、奈良県、和歌山県
(九州) 福岡県、佐賀県、長崎県、熊本県、大分県、宮崎県、鹿児島県、沖縄県

全国の平均時給は1,367円 前年比48円増、前月比3円増

8月のアルバイト平均時給は、1,367円（前年比48円増、前月比3円増）となりました。

1-1. 職種別平均時給

| 大職種 | 全国 | | | | 関東 | | | | 東海 | | | | 関西 | | | | 九州 | | | | | | | | |
|--------------|--------|-------|--------|------|-------|--------|-------|--------|------|-------|--------|-------|--------|------|-------|--------|-------|--------|------|-------|--------|-------|--------|------|-------|
| | 平均時給 | 前年比 | 前年増加率 | 前月比 | 前月増加率 | 平均時給 | 前年比 | 前年増加率 | 前月比 | 前月増加率 | 平均時給 | 前年比 | 前年増加率 | 前月比 | 前月増加率 | 平均時給 | 前年比 | 前年増加率 | 前月比 | 前月増加率 | 平均時給 | 前年比 | 前年増加率 | 前月比 | 前月増加率 |
| 事務的職業 | ¥1,288 | ¥21 | 1.7% | ¥14 | 1.1% | ¥1,344 | ¥69 | 5.4% | ¥-17 | -1.2% | ¥1,205 | ¥-14 | -1.1% | ¥-3 | -0.2% | ¥1,350 | ¥74 | 5.8% | ¥104 | 8.3% | ¥1,148 | ¥-31 | -2.6% | ¥-8 | -0.7% |
| 専門的職業 | ¥1,820 | ¥308 | 20.4% | ¥-8 | -0.4% | ¥1,982 | ¥429 | 27.6% | ¥-2 | -0.1% | ¥1,481 | ¥123 | 9.1% | ¥-20 | -1.3% | ¥1,857 | ¥291 | 18.6% | ¥47 | 2.6% | ¥1,689 | ¥143 | 9.2% | ¥-12 | -0.7% |
| 飲食の職業 | ¥1,140 | ¥50 | 4.6% | ¥-2 | -0.2% | ¥1,202 | ¥46 | 4.0% | ¥-4 | -0.3% | ¥1,107 | ¥51 | 4.8% | ¥-3 | -0.3% | ¥1,131 | ¥48 | 4.4% | ¥-3 | -0.3% | ¥1,031 | ¥53 | 5.4% | ¥1 | 0.1% |
| 販売の職業 | ¥1,187 | ¥77 | 6.9% | ¥4 | 0.3% | ¥1,296 | ¥107 | 9.0% | ¥4 | 0.3% | ¥1,097 | ¥45 | 4.3% | ¥1 | 0.1% | ¥1,120 | ¥58 | 5.5% | ¥3 | 0.3% | ¥1,019 | ¥52 | 5.4% | ¥2 | 0.2% |
| サービスの職業 | ¥1,298 | ¥71 | 5.8% | ¥-6 | -0.5% | ¥1,324 | ¥56 | 4.4% | ¥-4 | -0.3% | ¥1,250 | ¥21 | 1.7% | ¥-7 | -0.6% | ¥1,235 | ¥-11 | -0.9% | ¥-5 | -0.4% | ¥1,284 | ¥151 | 13.3% | ¥-11 | -0.8% |
| 運搬・清掃・包装等の職業 | ¥1,205 | ¥-167 | -12.2% | ¥-1 | -0.1% | ¥1,293 | ¥-59 | -4.4% | ¥-2 | -0.2% | ¥1,104 | ¥-272 | -19.8% | ¥-3 | -0.3% | ¥1,173 | ¥-155 | -11.7% | ¥3 | 0.3% | ¥1,092 | ¥-285 | -20.7% | ¥-14 | -1.3% |
| 建設の職業 | ¥1,423 | ¥-56 | -3.8% | ¥53 | 3.9% | ¥1,478 | ¥-36 | -2.4% | ¥92 | 6.6% | ¥1,276 | ¥-66 | -4.9% | ¥-34 | -2.6% | ¥1,273 | ¥-53 | -4.0% | ¥-54 | -4.1% | ¥1,438 | ¥-134 | -8.5% | ¥-31 | -2.1% |
| 製造・技能の職業 | ¥1,162 | ¥-311 | -21.1% | ¥-12 | -1.0% | ¥1,216 | ¥-262 | -17.7% | ¥-2 | -0.2% | ¥1,228 | ¥-272 | -18.1% | ¥-26 | -2.1% | ¥1,163 | ¥-293 | -20.1% | ¥-7 | -0.6% | ¥1,042 | ¥-447 | -30.0% | ¥-13 | -1.2% |
| 教育の職業 | ¥1,917 | ¥337 | 21.3% | ¥80 | 4.4% | ¥1,800 | ¥271 | 17.7% | ¥56 | 3.2% | ¥2,020 | ¥422 | 26.4% | ¥113 | 5.9% | ¥2,061 | ¥475 | 29.9% | ¥118 | 6.1% | ¥2,053 | ¥437 | 27.0% | ¥124 | 6.4% |
| 総計 | ¥1,367 | ¥48 | 3.6% | ¥3 | 0.2% | ¥1,435 | ¥108 | 8.1% | ¥-9 | -0.6% | ¥1,229 | ¥-73 | -5.6% | ¥1 | 0.1% | ¥1,342 | ¥38 | 2.9% | ¥31 | 2.4% | ¥1,432 | ¥97 | 7.3% | ¥14 | 1.0% |

【TOPICS】

1. 全国の平均時給

全国の平均時給は1,367円（前年比48円増、前月比3円増）となりました。

職種別では、「飲食の職業」1,140円（前年比50円増、前月比2円減）、「販売の職業」1,187円（前年比77円増、前月比4円増）、「サービスの職業」1,298円（前年比71円増、前月比6円減）など、9職種中6職種が前年より増加しました。一方で「運搬・清掃・包装等の職業」1,205円（前年比167円減、前月比1円減）、「製造・技能の職業」1,162円（前年比311円減、前月比12円減）など、3職種が前年より減少しました。

2. 関東の平均時給

関東エリアの平均時給は1,435円（前年比108円増、前月比9円減）となりました。

職種別では、「飲食の職業」1,202円（前年比46円増、前月比4円減）、「販売の職業」1,296円（前年比107円増、前月比4円増）、「サービスの職業」1,324円（前年比56円増、前月比4円減）など、9職種中6職種が前年より増加しました。一方で「運搬・清掃・包装等の職業」1,293円（前年比59円減、前月比2円減）、「製造・技能の職業」1,216円（前年比262円減、前月比2円減）など、3職種が前年より減少しました。

3. 東海の平均時給

東海エリアの平均時給は1,229円（前年比73円減、前月比1円増）となりました。

職種別では、「飲食の職業」1,107円（前年比51円増、前月比3円減）、「販売の職業」1,097円（前年比45円増、前月比1円増）、「サービスの職業」1,250円（前年比21円増、前月比7円減）など、9職種中5職種が前年より増加しました。一方で「運搬・清掃・包装等の職業」1,104円（前年比272円減、前月比3円減）、「製造・技能の職業」1,228円（前年比272円減、前月比26円減）など、4職種が前年より減少しました。

4. 関西の平均時給

関西エリアの平均時給は1,342円（前年比38円増、前月比31円増）となりました。

職種別では、「飲食の職業」1,131円（前年比48円増、前月比3円減）、「販売の職業」1,120円（前年比58円増、前月比3円増）など、9職種中5職種が前年より増加しました。一方で「サービスの職業」1,235円（前年比11円減、前月比5円減）、「運搬・清掃・包装等の職業」1,173円（前年比155円減、前月比3円増）、「製造・技能の職業」1,163円（前年比293円減、前月比7円減）など、4職種が前年より減少しました。

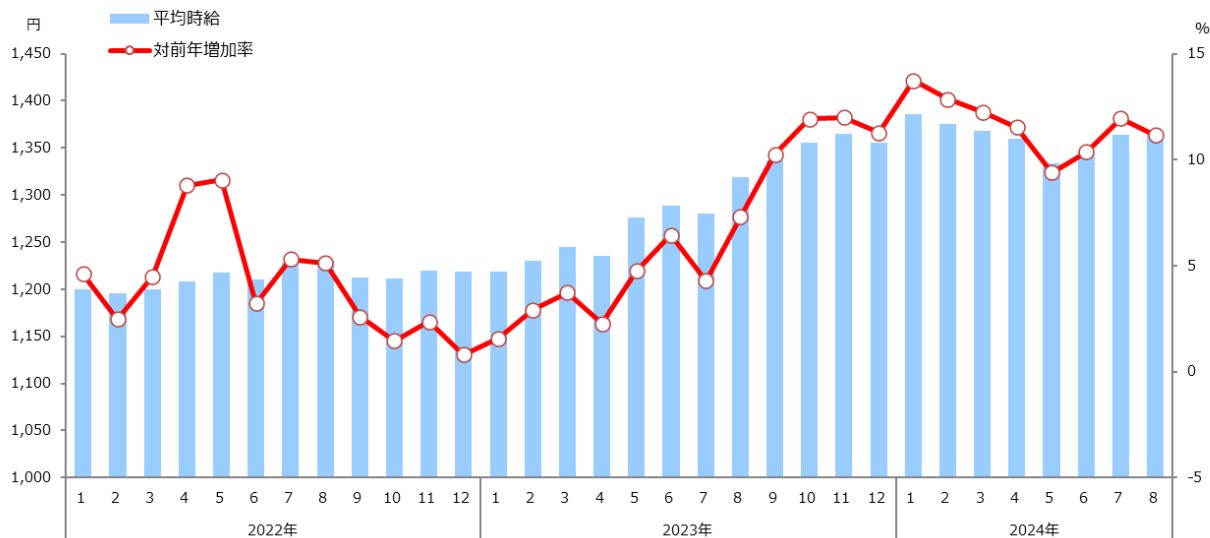
5. 九州の平均時給

九州エリアの平均時給は1,432円（前年比97円増、前月比14円増）となりました。

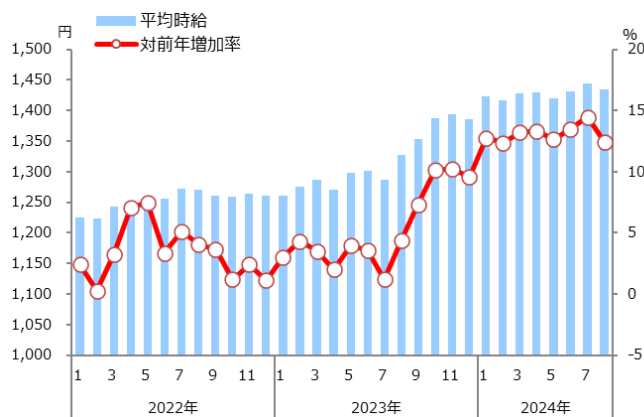
職種別では、「飲食の職業」1,031円（前年比53円増、前月比1円増）、「販売の職業」1,019円（前年比52円増、前月比2円増）、「サービスの職業」1,284円（前年比151円増、前月比11円減）など、9職種中5職種が前年より増加しました。一方で「運搬・清掃・包装等の職業」1,092円（前年比285円減、前月比14円減）、「製造・技能の職業」1,042円（前年比447円減、前月比13円減）など、4職種が前年より減少しました。

1-2. エリア別平均時給推移

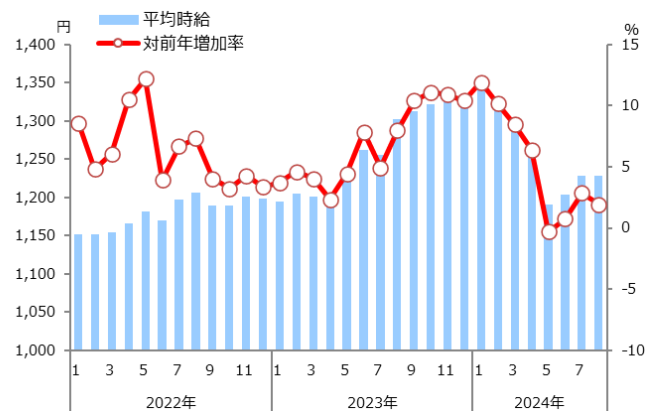
【全国】



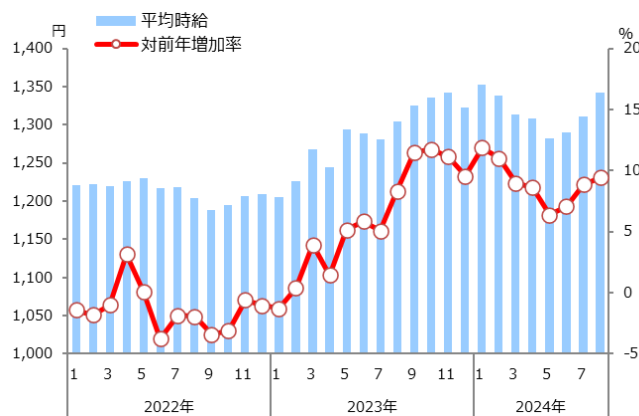
【関東】



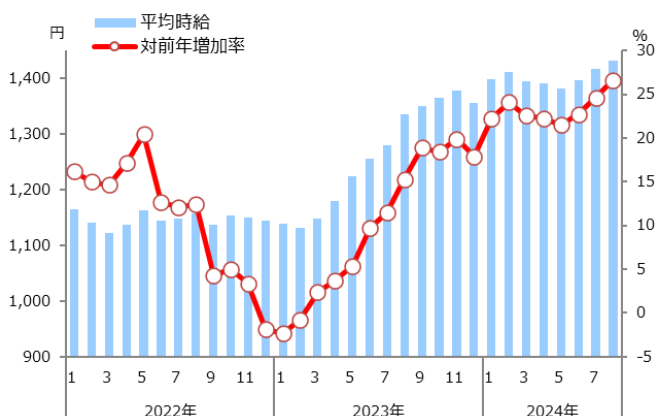
【東海】



【関西】



【九州】



1-3. 中職種別平均時給

| 大職種 | 中職種 | 平均時給 | 前年比 | 前年増加率 | 前月比 | 前月増加率 | 大職種 | 中職種 | 平均時給 | 前年比 | 前年増加率 | 前月比 | 前月増加率 | | |
|-----------|----------------------|------------|--------|--------|-------|-------|--------------|----------------|-------------|----------|--------|--------|--------|-------|-------|
| 事務的職業 | 営業その他 | ¥1,379 | ¥146 | 11.8% | ¥7 | 0.5% | サービスの職業 | キャンペーン関連 | ¥1,779 | ¥536 | 43.1% | ¥-9 | -0.5% | | |
| | 営業・企画営業 | ¥1,209 | ¥-230 | -16.0% | ¥-3 | -0.2% | | イベントその他 | ¥1,617 | ¥254 | 18.6% | ¥20 | 1.3% | | |
| | 受付・秘書 | ¥1,258 | ¥-45 | -3.5% | ¥28 | 2.3% | | イベント関連 | ¥1,533 | ¥149 | 10.8% | ¥7 | 0.5% | | |
| | テレアポ・テレオペ | ¥1,522 | ¥210 | 16.0% | ¥18 | 1.2% | | モデル・エキストラ・芸能関連 | ¥1,955 | ¥700 | 55.8% | ¥-2 | -0.1% | | |
| | オフィスその他 | ¥1,233 | ¥-45 | -3.5% | ¥-6 | -0.5% | | レジャー・娯楽施設 | ¥1,180 | ¥68 | 6.1% | ¥19 | 1.6% | | |
| | 事務・データ入力 | ¥1,333 | ¥122 | 10.1% | ¥54 | 4.2% | | 点検・技術 | ¥1,135 | ¥14 | 1.2% | ¥-6 | -0.5% | | |
| | 専門事務 | ¥1,226 | ¥25 | 2.1% | ¥4 | 0.3% | | サービスその他 | ¥1,185 | ¥46 | 4.0% | ¥4 | 0.3% | | |
| 専門的職業 | IT・クリエイティブ/クリエイターその他 | ¥1,167 | ¥-156 | -11.8% | ¥18 | 1.6% | 運搬・清掃・包装等の職業 | 清掃 | ¥1,160 | ¥68 | 6.2% | ¥-1 | -0.1% | | |
| | Webデザイン・CAD・DTP | ¥1,668 | ¥261 | 18.6% | ¥196 | 13.3% | | パチスロ | ¥1,292 | ¥-227 | -14.9% | ¥-1 | -0.1% | | |
| | 編集・制作・撮影 | ¥1,104 | ¥-230 | -17.2% | ¥-4 | -0.4% | | 旅行 | ¥1,227 | ¥25 | 2.1% | ¥-68 | -5.3% | | |
| | SE・PG・エンジニア・運用 | ¥1,431 | ¥154 | 12.1% | ¥-43 | -2.9% | | 美容・理容・メイク | ¥1,093 | ¥22 | 2.1% | ¥-17 | -1.5% | | |
| | 看護・介護 | ¥1,880 | ¥147 | 8.5% | ¥-33 | -1.7% | | エステ・リラクゼーション | ¥1,257 | ¥87 | 7.4% | ¥-9 | -0.7% | | |
| | 医療・介護・福祉その他 | ¥1,248 | ¥44 | 3.7% | ¥-3 | -0.2% | | 美容・理容・サロンその他 | ¥1,118 | ¥-6 | -0.5% | ¥-12 | -1.1% | | |
| | 薬剤師・登録販売者・薬局 | ¥1,265 | ¥58 | 4.8% | ¥-122 | -8.8% | | 建設の職業 | 仕分け・検品・梱包 | ¥1,186 | ¥-205 | -14.7% | ¥19 | 1.6% | |
| | 歯医者・歯科衛生士・歯科助手 | ¥1,306 | ¥-4 | -0.3% | ¥12 | 0.9% | | | 運送・ドライバー・配達 | ¥1,228 | ¥62 | 5.3% | ¥-17 | -1.4% | |
| | 専門職・その他 | ¥1,123 | ¥-76 | -6.3% | ¥-51 | -4.3% | | | 軽作業・物流その他 | ¥1,199 | ¥-113 | -8.6% | ¥13 | 1.1% | |
| | 調査業務 | ¥1,297 | ¥79 | 6.5% | ¥-10 | -0.8% | | | 警備・車両誘導 | ¥1,494 | ¥209 | 16.3% | ¥56 | 3.9% | |
| | 販売の職業 | 調査・モニターその他 | ¥1,294 | ¥63 | 5.1% | ¥-31 | | -2.3% | 製造・技能の職業 | 建築系 | ¥1,390 | ¥-104 | -7.0% | ¥-5 | -0.4% |
| | | アパレル・雑貨販売 | ¥1,094 | ¥44 | 4.2% | ¥-8 | | -0.7% | | 建築・土木その他 | ¥1,283 | ¥-107 | -7.7% | ¥9 | 0.7% |
| 食品販売 | | ¥1,121 | ¥56 | 5.3% | ¥-4 | -0.4% | 製造系 | ¥1,267 | | ¥-207 | -14.0% | ¥105 | 9.0% | | |
| 携帯・家電販売 | | ¥1,789 | ¥179 | 11.1% | ¥-11 | -0.6% | 技能系 | ¥1,542 | | ¥49 | 3.3% | ¥215 | 16.2% | | |
| 専門ショップ | | ¥1,085 | ¥25 | 2.4% | ¥-10 | -0.9% | 工場・製造その他 | ¥1,362 | | ¥-6 | -0.4% | ¥146 | 12.0% | | |
| 飲食の職業 | 販売その他 | ¥1,122 | ¥51 | 4.8% | ¥0 | 0.0% | 教育の職業 | 塾講師・家庭教師 | ¥1,575 | ¥-94 | -5.6% | ¥-484 | -23.5% | | |
| | ホール・キッチンスタッフ | ¥1,145 | ¥53 | 4.9% | ¥0 | 0.0% | | 教育・保育 | ¥1,316 | ¥132 | 11.1% | ¥-5 | -0.4% | | |
| | 居酒屋・バー | ¥1,333 | ¥27 | 2.1% | ¥0 | 0.0% | | 教師・講師・インストラクター | ¥1,551 | ¥-116 | -7.0% | ¥-505 | -24.6% | | |
| | カフェ・レストラン・ファストフード | ¥1,150 | ¥24 | 2.1% | ¥-3 | -0.3% | | 試験監督・添削 | ¥1,556 | ¥223 | 16.7% | ¥-25 | -1.6% | | |
| フード・飲食その他 | ¥1,127 | ¥51 | 4.7% | ¥0 | 0.0% | 教育その他 | ¥1,593 | ¥83 | 5.5% | ¥0 | 0.0% | | | | |

1-4. 高時給中職種ランキングTOP10

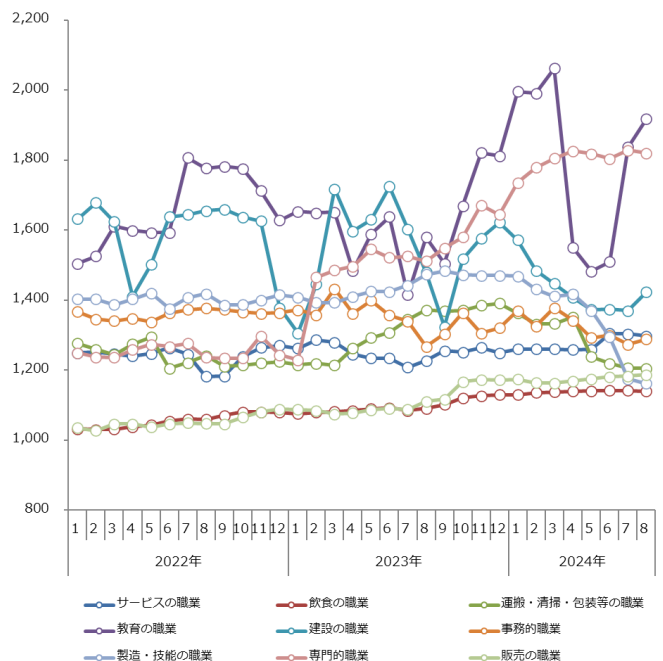
| 順位 | 中職種 | 平均時給 |
|----|------------------|--------|
| 1 | → 塾講師・家庭教師 | ¥2,182 |
| 2 | → 教師・講師・インストラクター | ¥2,169 |
| 3 | → モデル・エキストラ・芸能関連 | ¥1,988 |
| 4 | → 看護・介護 | ¥1,907 |
| 5 | → 携帯・家電販売 | ¥1,821 |
| 6 | → キャンペーン関連 | ¥1,773 |
| 7 | → イベントその他 | ¥1,618 |
| 8 | → 教育その他 | ¥1,590 |
| 9 | ↑ テレアポ・テレオペ | ¥1,515 |
| 10 | ↓ イベント関連 | ¥1,512 |

調査概要

※ 2018年3月より、職種カテゴリを厚生労働省開示の9職種へ変更。なお、前月比・前年比は、2016年1月以降の平均時給を9職種の新たなカテゴリで再抽出し表記。

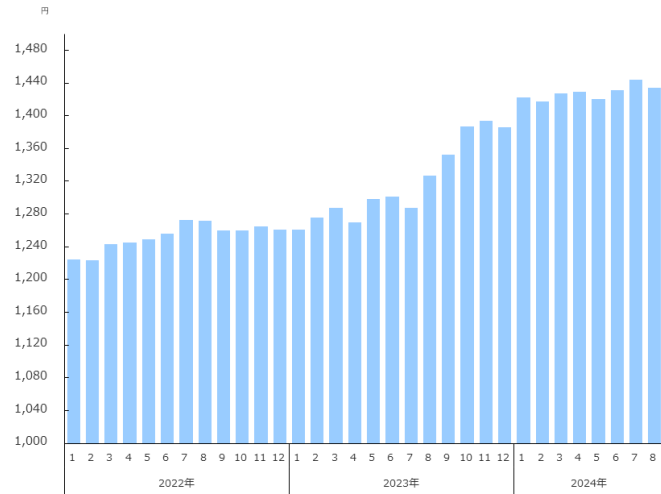
- ・ 該当月、アルバイトの求人情報サイト「バイトル」、採用ページ制作サービス「採用ページロボット」に掲載されたデータより、下記除外対象データを除く、給与が時給制の仕事情報より算出
- ・ 除外対象データ：雇用形態「派遣」の仕事情報、接待を伴うアルコール主体の飲食店
- ・ サンプル数が10件未満のものは“*”と表記
- ・ 集計対象エリア
(全国) 47都道府県
(関東) 東京都、神奈川県、千葉県、埼玉県、群馬県、栃木県、茨城県
(東海) 岐阜県、静岡県、愛知県、三重県
(関西) 滋賀県、京都府、大阪府、兵庫県、奈良県、和歌山県
(九州) 福岡県、佐賀県、長崎県、熊本県、大分県、宮崎県、鹿児島県、沖縄県

1-5. 大職種別平均時給推移



関東エリアの平均時給は1,435円 前年比108円増、前月比9円減

2-1. 平均時給推移



2-2. 大職種別平均時給比較

| 大職種 | 平均時給 | 前年比 | 前年増加率 | 前月比 | 前月増加率 |
|--------------|--------|-------|--------|------|-------|
| 事務的職業 | ¥1,344 | ¥69 | 5.4% | ¥-17 | -1.2% |
| 専門的職業 | ¥1,982 | ¥429 | 27.6% | ¥-2 | -0.1% |
| 飲食の職業 | ¥1,202 | ¥46 | 4.0% | ¥-4 | -0.3% |
| 販売の職業 | ¥1,296 | ¥107 | 9.0% | ¥4 | 0.3% |
| サービスの職業 | ¥1,324 | ¥56 | 4.4% | ¥-4 | -0.3% |
| 運搬・清掃・包装等の職業 | ¥1,293 | ¥-59 | -4.4% | ¥-2 | -0.2% |
| 建設の職業 | ¥1,478 | ¥-36 | -2.4% | ¥92 | 6.6% |
| 製造・技能の職業 | ¥1,216 | ¥-262 | -17.7% | ¥-2 | -0.2% |
| 教育の職業 | ¥1,800 | ¥271 | 17.7% | ¥56 | 3.2% |
| 総計 | ¥1,435 | ¥108 | 8.1% | ¥-9 | -0.6% |

2-3. 高時給中職種ランキング

| 順位 | 中職種 | 平均時給 |
|----|------------------|--------|
| 1 | → 教師・講師・インストラクター | ¥2,207 |
| 2 | ↑ 塾講師・家庭教師 | ¥2,195 |
| 3 | ↓ 看護・介護 | ¥2,086 |
| 4 | → モデル・エキストラ・芸能関連 | ¥2,005 |
| 5 | → 携帯・家電販売 | ¥1,872 |
| 6 | ↑ イベント関連 | ¥1,716 |
| 7 | ↓ キャンペーン関連 | ¥1,714 |
| 8 | → テレアポ・テレオペ | ¥1,616 |
| 9 | ↑ 薬剤師・登録販売者・薬局 | ¥1,613 |
| 10 | ↑ 建築系 | ¥1,587 |

2-4. 中職種別平均時給

| 大職種 | 中職種 | 平均時給 | 前年比 | 前年増加率 | 前月比 | 前月増加率 | |
|----------|-------------------|-------------|--------|--------|-------|--------|-------|
| 事務的職業 | 営業・企画営業 | ¥1,211 | ¥-249 | -17.1% | ¥-3 | -0.2% | |
| | 受付・秘書 | ¥1,344 | ¥8 | 0.6% | ¥23 | 1.7% | |
| | テレアポ・テレオペ | ¥1,619 | ¥84 | 5.5% | ¥7 | 0.4% | |
| | 事務・データ入力 | ¥1,438 | ¥234 | 19.4% | ¥53 | 3.8% | |
| | 専門事務 | ¥1,365 | ¥84 | 6.6% | ¥34 | 2.6% | |
| 専門的職業 | Webデザイン・CAD・DTP | ¥1,727 | ¥260 | 17.7% | ¥153 | 9.7% | |
| | 編集・制作・撮影 | ¥1,269 | ¥-73 | -5.4% | ¥-8 | -0.6% | |
| | SE・PG・エンジニア・運用 | ¥1,494 | ¥256 | 20.7% | ¥-17 | -1.1% | |
| | 看護・介護 | ¥2,009 | ¥126 | 6.7% | ¥-63 | -3.0% | |
| | 薬剤師・登録販売者・薬局 | ¥1,392 | ¥147 | 11.8% | ¥-210 | -13.1% | |
| | 歯医者・歯科衛生士・歯科助手 | ¥1,323 | ¥-15 | -1.1% | ¥15 | 1.1% | |
| 販売の職業 | 調査業務 | ¥1,312 | ¥91 | 7.5% | ¥-14 | -1.1% | |
| | アパレル・雑貨販売 | ¥1,142 | ¥41 | 3.7% | ¥-12 | -1.0% | |
| | 食品販売 | ¥1,169 | ¥50 | 4.5% | ¥-5 | -0.4% | |
| | 携帯・家電販売 | ¥1,871 | ¥230 | 14.0% | ¥0 | 0.0% | |
| 飲食の職業 | 専門ショップ | ¥1,160 | ¥31 | 2.7% | ¥-16 | -1.4% | |
| | ホール・キッチンスタッフ | ¥1,212 | ¥54 | 4.7% | ¥1 | 0.1% | |
| | 居酒屋・バー | ¥1,338 | ¥27 | 2.1% | ¥1 | 0.1% | |
| サービスの職業 | カフェ・レストラン・ファストフード | ¥1,187 | ¥22 | 1.9% | ¥1 | 0.1% | |
| | キャンペーン関連 | ¥1,722 | ¥438 | 34.1% | ¥6 | 0.3% | |
| | イベント関連 | ¥1,707 | ¥250 | 17.2% | ¥-6 | -0.4% | |
| | モデル・エキストラ・芸能関連 | ¥1,980 | ¥774 | 64.2% | ¥-7 | -0.4% | |
| | レジャー・娯楽施設 | ¥1,230 | ¥64 | 5.5% | ¥41 | 3.4% | |
| | 点検・技術 | ¥1,206 | ¥5 | 0.4% | ¥-11 | -0.9% | |
| | 清掃 | ¥1,198 | ¥62 | 5.5% | ¥-1 | -0.1% | |
| | パチスロ | ¥1,332 | ¥6 | 0.5% | ¥-4 | -0.3% | |
| | 旅行 | ¥1,241 | ¥-39 | -3.0% | ¥-67 | -5.1% | |
| | 美容・理容・メイク | ¥1,156 | ¥53 | 4.8% | ¥-7 | -0.6% | |
| | エステ・リラクゼーション | ¥1,212 | ¥76 | 6.7% | ¥-8 | -0.7% | |
| | 運搬・清掃・包装等の職業 | 仕分け・検品・梱包 | ¥1,246 | ¥-120 | -8.8% | ¥13 | 1.1% |
| | | 運送・ドライパー・配達 | ¥1,285 | ¥44 | 3.5% | ¥-16 | -1.2% |
| 警備・車両誘導 | | ¥1,644 | ¥271 | 19.7% | ¥34 | 2.1% | |
| 建設の職業 | | 建築系 | ¥1,404 | ¥-126 | -8.2% | ¥-20 | -1.4% |
| 製造・技能の職業 | 製造系 | ¥1,288 | ¥-190 | -12.9% | ¥81 | 6.7% | |
| | 技能系 | ¥1,503 | ¥0 | 0.0% | ¥216 | 16.8% | |
| 教育の職業 | 塾講師・家庭教師 | ¥1,595 | ¥-76 | -4.5% | ¥-473 | -22.9% | |
| | 教育・保育 | ¥1,381 | ¥147 | 11.9% | ¥2 | 0.1% | |
| | 教師・講師・インストラクター | ¥1,586 | ¥-93 | -5.5% | ¥-510 | -24.3% | |
| | 試験監督・添削 | ¥1,545 | ¥166 | 12.0% | ¥-50 | -3.1% | |

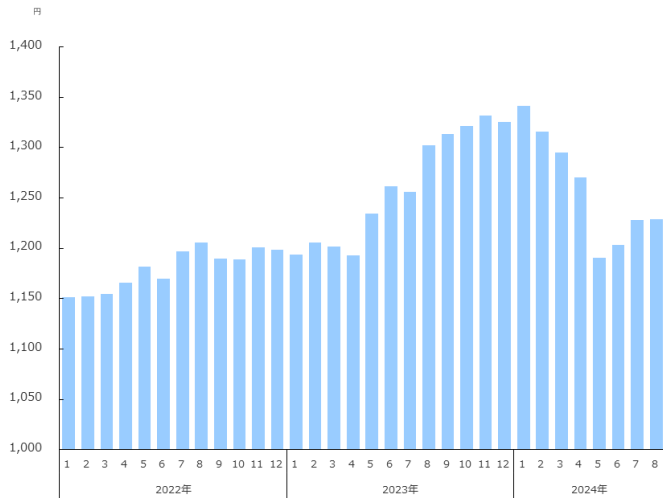
調査概要

※ 2018年3月より、職種カテゴリを厚生労働省開示の9職種へ変更。なお、前月比・前年比は、2016年1月以降の平均時給を9職種の新たなカテゴリで再抽出し表記。

- ・ 該当月、アルバイトの求人情報サイト「バイトル」、採用ページ制作サービス「採用ページロボット」に掲載されたデータより、下記除外対象データを除く、給与が時給制の仕事情報より算出
- ・ 除外対象データ：雇用形態「派遣」の仕事情報、接待を伴うアルコール主体の飲食店
- ・ サンプル数が10件未満のものは“-”と表記
- ・ 集計対象エリア
 (全国) 47都道府県
 (関東) 東京都、神奈川県、千葉県、埼玉県、群馬県、栃木県、茨城県
 (東海) 岐阜県、静岡県、愛知県、三重県
 (関西) 滋賀県、京都府、大阪府、兵庫県、奈良県、和歌山県
 (九州) 福岡県、佐賀県、長崎県、熊本県、大分県、宮崎県、鹿児島県、沖縄県

東海エリアの平均時給は1,229円 前年比73円減、前月比1円増

3-1. 平均時給推移



3-2. 大職種別平均時給比較

| 大職種 | 平均時給 | 前年比 | 前年増加率 | 前月比 | 前月増加率 |
|--------------|--------|-------|--------|------|-------|
| 事務的職業 | ¥1,205 | ¥-14 | -1.1% | ¥-3 | -0.2% |
| 専門的職業 | ¥1,481 | ¥123 | 9.1% | ¥-20 | -1.3% |
| 飲食的職業 | ¥1,107 | ¥51 | 4.8% | ¥-3 | -0.3% |
| 販売的職業 | ¥1,097 | ¥45 | 4.3% | ¥1 | 0.1% |
| サービスの職業 | ¥1,250 | ¥21 | 1.7% | ¥-7 | -0.6% |
| 運搬・清掃・包装等の職業 | ¥1,104 | ¥-272 | -19.8% | ¥-3 | -0.3% |
| 建設的職業 | ¥1,276 | ¥-66 | -4.9% | ¥-34 | -2.6% |
| 製造・技能の職業 | ¥1,228 | ¥-272 | -18.1% | ¥-26 | -2.1% |
| 教育の職業 | ¥2,020 | ¥422 | 26.4% | ¥113 | 5.9% |
| 総計 | ¥1,229 | ¥-73 | -5.6% | ¥1 | 0.1% |

3-3. 高時給中職種ランキング

| 順位 | 中職種 | 平均時給 |
|----|----------------|--------|
| 1 | 塾講師・家庭教師 | ¥2,203 |
| 2 | 教師・講師・インストラクター | ¥2,153 |
| 3 | モデル・エキストラ・芸能関連 | ¥1,972 |
| 4 | エステ・リラクゼーション | ¥1,910 |
| 5 | キャンペーン関連 | ¥1,753 |
| 6 | 看護・介護 | ¥1,667 |
| 7 | 教育その他 | ¥1,632 |
| 8 | 営業その他 | ¥1,515 |
| 9 | イベントその他 | ¥1,513 |
| 10 | 携帯・家電販売 | ¥1,460 |

3-4. 中職種別平均時給

| 大職種 | 中職種 | 平均時給 | 前年比 | 前年増加率 | 前月比 | 前月増加率 |
|----------------|-------------------|----------|--------|--------|--------|-------|
| 事務的職業 | 営業・企画営業 | ¥1,217 | ¥-247 | -16.9% | ¥-2 | -0.2% |
| | 受付・秘書 | ¥1,240 | ¥75 | 6.4% | ¥1 | 0.1% |
| | テレアポ・テレオペ | ¥1,274 | ¥81 | 6.8% | ¥-36 | -2.7% |
| | 事務・データ入力 | ¥1,153 | ¥24 | 2.1% | ¥20 | 1.8% |
| | 専門事務 | ¥1,155 | ¥32 | 2.8% | ¥-4 | -0.3% |
| 専門的職業 | Webデザイン・CAD・DTP | ¥1,485 | ¥135 | 10.0% | ¥292 | 24.5% |
| | 編集・制作・撮影 | ¥1,058 | ¥-278 | -20.8% | ¥0 | 0.0% |
| | SE・PG・エンジニア・運用 | ¥1,306 | ¥-44 | -3.3% | ¥6 | 0.5% |
| | 看護・介護 | ¥1,665 | ¥111 | 7.1% | ¥-14 | -0.8% |
| | 薬剤師・登録販売者・薬局 | ¥1,163 | ¥120 | 11.5% | ¥45 | 4.0% |
| | 歯医者・歯科衛生士・歯科助手 | ¥1,226 | ¥47 | 4.0% | ¥47 | 4.0% |
| | 調査業務 | ¥1,188 | ¥-13 | -1.1% | ¥-49 | -4.0% |
| 販売的職業 | アパレル・雑貨販売 | ¥1,100 | ¥48 | 4.6% | ¥-7 | -0.6% |
| | 食品販売 | ¥1,076 | ¥47 | 4.6% | ¥3 | 0.3% |
| | 携帯・家電販売 | ¥1,415 | ¥-104 | -6.8% | ¥-11 | -0.8% |
| | 専門ショップ | ¥1,040 | ¥36 | 3.6% | ¥-8 | -0.8% |
| 飲食的職業 | ホール・キッチンスタッフ | ¥1,113 | ¥54 | 5.1% | ¥0 | 0.0% |
| | 居酒屋・バー | ¥1,244 | ¥36 | 3.0% | ¥33 | 2.7% |
| | カフェ・レストラン・ファストフード | ¥1,093 | ¥5 | 0.5% | ¥-10 | -0.9% |
| サービスの職業 | キャンペーン関連 | ¥1,728 | ¥540 | 45.5% | ¥-29 | -1.7% |
| | イベント関連 | ¥1,326 | ¥-207 | -13.5% | ¥-6 | -0.5% |
| | モデル・エキストラ・芸能関連 | ¥1,976 | ¥743 | 60.3% | ¥-2 | -0.1% |
| | レジャー・娯楽施設 | ¥1,116 | ¥37 | 3.4% | ¥2 | 0.2% |
| | 点検・技術 | ¥1,133 | ¥44 | 4.0% | ¥-4 | -0.4% |
| | 清掃 | ¥1,140 | ¥73 | 6.8% | ¥-1 | -0.1% |
| | パチスロ | ¥1,321 | ¥-357 | -21.3% | ¥6 | 0.5% |
| | 美容・理容・メイク | ¥1,077 | ¥21 | 2.0% | ¥1 | 0.1% |
| | エステ・リラクゼーション | ¥1,934 | ¥470 | 32.1% | ¥-63 | -3.2% |
| | 仕分け・検品・梱包 | ¥1,123 | ¥-266 | -19.2% | ¥34 | 3.1% |
| 運搬・清掃・包装等の職業 | 運送・ドライバー・配達 | ¥1,172 | ¥26 | 2.3% | ¥14 | 1.2% |
| 警備・車両誘導 | ¥1,129 | ¥-242 | -17.7% | ¥-3 | -0.3% | |
| 建設的職業 | 建築系 | ¥1,374 | ¥-1 | -0.1% | ¥63 | 4.8% |
| | 製造系 | ¥1,353 | ¥-149 | -9.9% | ¥105 | 8.4% |
| 製造・技能の職業 | 技能系 | ¥1,607 | ¥110 | 7.3% | ¥219 | 15.8% |
| | 教育の職業 | 塾講師・家庭教師 | ¥1,534 | ¥-110 | -6.7% | ¥-530 |
| 教育・保育 | ¥1,164 | ¥43 | 3.8% | ¥-6 | -0.5% | |
| 教師・講師・インストラクター | ¥1,529 | ¥-113 | -6.9% | ¥-499 | -24.6% | |
| 試験監督・添削 | ¥1,353 | ¥163 | 13.7% | ¥57 | 4.4% | |

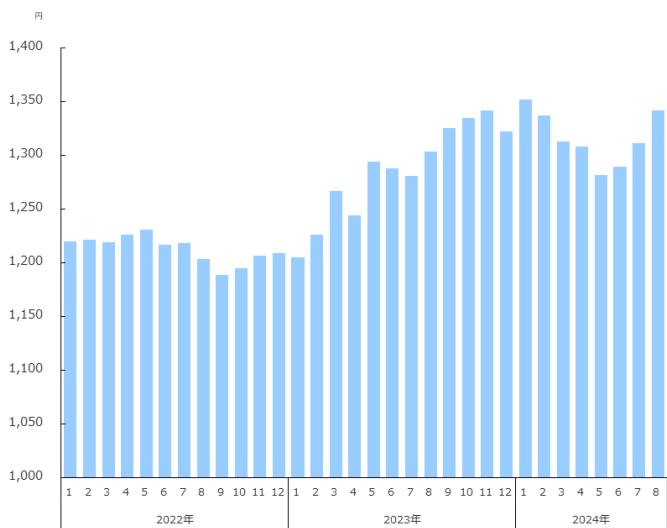
調査概要

※ 2018年3月より、職種カテゴリを厚生労働省開示の9職種へ変更。なお、前月比・前年比は、2016年1月以降の平均時給を9職種の新たなカテゴリで再抽出し表記。

- ・ 該当月、アルバイトの求人情報サイト「バイトル」、採用ページ制作サービス「採用ページロボット」に掲載されたデータより、下記除外対象データを除く、給与が時給制の仕事情報より算出
- ・ 除外対象データ：雇用形態「派遣」の仕事情報、接待を伴うアルコール主体の飲食店
- ・ サンプル数が10件未満のものは“-”と表記
- ・ 集計対象エリア
 (全国) 47都道府県
 (関東) 東京都、神奈川県、千葉県、埼玉県、群馬県、栃木県、茨城県
 (東海) 岐阜県、静岡県、愛知県、三重県
 (関西) 滋賀県、京都府、大阪府、兵庫県、奈良県、和歌山県
 (九州) 福岡県、佐賀県、長崎県、熊本県、大分県、宮崎県、鹿児島県、沖縄県

関西エリアの平均時給は1,342円 前年比38円増、前月比31円増

4-1. 平均時給推移



4-2. 大職種別平均時給比較

| 大職種 | 平均時給 | 前年比 | 前年増加率 | 前月比 | 前月増加率 |
|--------------|--------|-------|--------|------|-------|
| 事務的職業 | ¥1,350 | ¥74 | 5.8% | ¥104 | 8.3% |
| 専門的職業 | ¥1,857 | ¥291 | 18.6% | ¥47 | 2.6% |
| 飲食の職業 | ¥1,131 | ¥48 | 4.4% | ¥-3 | -0.3% |
| 販売の職業 | ¥1,120 | ¥58 | 5.5% | ¥3 | 0.3% |
| サービスの職業 | ¥1,235 | ¥-11 | -0.9% | ¥-5 | -0.4% |
| 運搬・清掃・包装等の職業 | ¥1,173 | ¥-155 | -11.7% | ¥3 | 0.3% |
| 建設の職業 | ¥1,273 | ¥-53 | -4.0% | ¥-54 | -4.1% |
| 製造・技能の職業 | ¥1,163 | ¥-293 | -20.1% | ¥-7 | -0.6% |
| 教育の職業 | ¥2,061 | ¥475 | 29.9% | ¥118 | 6.1% |
| 総計 | ¥1,342 | ¥38 | 2.9% | ¥31 | 2.4% |

4-3. 高時給中職種ランキング

| 順位 | 中職種 | 平均時給 |
|----|----------------|--------|
| 1 | 塾講師・家庭教師 | ¥2,334 |
| 2 | 教師・講師・インストラクター | ¥2,304 |
| 3 | モデル・エキストラ・芸能関連 | ¥2,027 |
| 4 | 看護・介護 | ¥1,925 |
| 5 | ↑ イベントその他 | ¥1,763 |
| 6 | ↓ キャンペーン関連 | ¥1,741 |
| 7 | → 教育その他 | ¥1,693 |
| 8 | → 携帯・家電販売 | ¥1,554 |
| 9 | ↑ テレアポ・テレオペ | ¥1,499 |
| 10 | ↓ 薬剤師・登録販売者・薬局 | ¥1,496 |

4-4. 中職種別平均時給

| 大職種 | 中職種 | 平均時給 | 前年比 | 前年増加率 | 前月比 | 前月増加率 |
|--------------|-------------------|--------|-------|--------|-------|--------|
| 事務的職業 | 営業・企画営業 | ¥1,209 | ¥-232 | -16.1% | ¥1 | 0.1% |
| | 受付・秘書 | ¥1,207 | ¥-57 | -4.5% | ¥0 | 0.0% |
| | テレアポ・テレオペ | ¥1,457 | ¥177 | 13.8% | ¥48 | 3.4% |
| | 事務・データ入力 | ¥1,312 | ¥60 | 4.8% | ¥64 | 5.1% |
| | 専門事務 | ¥1,163 | ¥-15 | -1.3% | ¥-15 | -1.3% |
| 専門的職業 | Webデザイン・CAD・DTP | ¥1,459 | ¥110 | 8.2% | ¥118 | 8.8% |
| | 編集・制作・撮影 | ¥1,117 | ¥-209 | -15.8% | ¥-9 | -0.8% |
| | SE・PG・エンジニア・運用 | ¥1,336 | ¥-12 | -0.9% | ¥-86 | -6.0% |
| | 看護・介護 | ¥1,884 | ¥135 | 7.7% | ¥-9 | -0.5% |
| | 薬剤師・登録販売者・薬局 | ¥1,258 | ¥-66 | -5.0% | ¥-233 | -15.6% |
| | 歯医者・歯科衛生士・歯科助手 | ¥1,316 | ¥-119 | -8.3% | ¥-1 | -0.1% |
| | 調査業務 | ¥1,333 | ¥126 | 10.4% | ¥41 | 3.2% |
| 販売の職業 | アパレル・雑貨販売 | ¥1,113 | ¥46 | 4.3% | ¥-9 | -0.8% |
| | 食品販売 | ¥1,117 | ¥65 | 6.2% | ¥-4 | -0.4% |
| | 携帯・家電販売 | ¥1,453 | ¥-118 | -7.5% | ¥-45 | -3.0% |
| | 専門ショップ | ¥1,056 | ¥23 | 2.2% | ¥-1 | -0.1% |
| 飲食の職業 | ホール・キッチンスタッフ | ¥1,134 | ¥49 | 4.5% | ¥-1 | -0.1% |
| | 居酒屋・バー | ¥1,355 | ¥18 | 1.3% | ¥-15 | -1.1% |
| | カフェ・レストラン・ファストフード | ¥1,135 | ¥44 | 4.0% | ¥-13 | -1.1% |
| サービスの職業 | キャンペーン関連 | ¥1,751 | ¥548 | 45.6% | ¥-3 | -0.2% |
| | イベント関連 | ¥1,300 | ¥6 | 0.5% | ¥-12 | -0.9% |
| | モデル・エキストラ・芸能関連 | ¥1,965 | ¥613 | 45.3% | ¥-4 | -0.2% |
| | レジャー・娯楽施設 | ¥1,163 | ¥62 | 5.6% | ¥-1 | -0.1% |
| | 点検・技術 | ¥1,127 | ¥39 | 3.6% | ¥2 | 0.2% |
| | 清掃 | ¥1,149 | ¥62 | 5.7% | ¥-1 | -0.1% |
| | パチスロ | ¥1,335 | ¥-496 | -27.1% | ¥1 | 0.1% |
| | 旅行 | ¥1,220 | ¥85 | 7.5% | ¥-51 | -4.0% |
| | 美容・理容・メイク | ¥1,179 | ¥-49 | -4.0% | ¥-65 | -5.2% |
| | エステ・リラクゼーション | ¥1,192 | ¥95 | 8.7% | ¥19 | 1.6% |
| 運搬・清掃・包装等の職業 | 仕分け・検品・梱包 | ¥1,169 | ¥-180 | -13.3% | ¥12 | 1.0% |
| | 運送・ドライバー・配達 | ¥1,262 | ¥104 | 9.0% | ¥-30 | -2.3% |
| | 警備・車両誘導 | ¥1,112 | ¥-16 | -1.4% | ¥18 | 1.6% |
| 建設の職業 | 建築系 | ¥1,340 | ¥16 | 1.2% | ¥31 | 2.4% |
| | 製造系 | ¥1,238 | ¥-217 | -14.9% | ¥78 | 6.7% |
| 製造・技能の職業 | 技能系 | ¥1,464 | ¥-26 | -1.7% | ¥127 | 9.5% |
| | 塾講師・家庭教師 | ¥1,640 | ¥-59 | -3.5% | ¥-540 | -24.8% |
| 教育の職業 | 教師・保育 | ¥1,157 | ¥27 | 2.4% | ¥-23 | -1.9% |
| | 教師・講師・インストラクター | ¥1,500 | ¥-146 | -8.9% | ¥-644 | -30.0% |
| | 試験監督・添削 | ¥1,701 | ¥489 | 40.3% | ¥-1 | -0.1% |

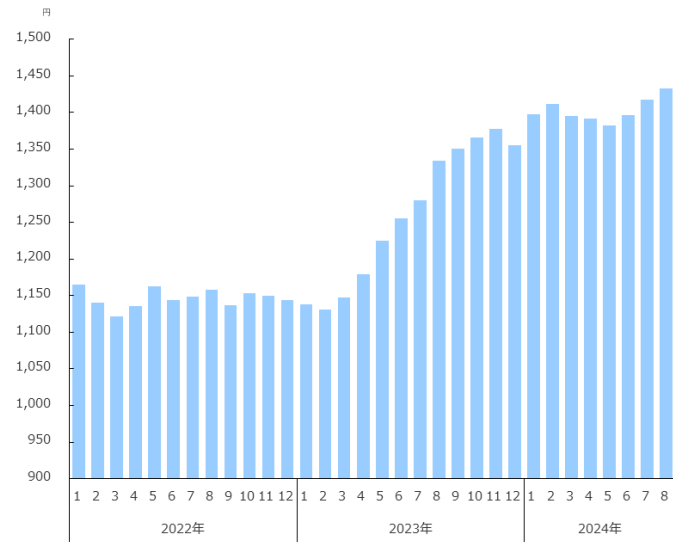
調査概要

※ 2018年3月より、職種カテゴリを厚生労働省開示の9職種へ変更。なお、前月比・前年比は、2016年1月以降の平均時給を9職種の新たなカテゴリで再抽出し表記。

- ・ 該当月、アルバイトの求人情報サイト「バイトル」、採用ページ制作サービス「採用ページロボット」に掲載されたデータより、下記除外対象データを除く、給与が時給制の仕事情報より算出
- ・ 除外対象データ：雇用形態「派遣」の仕事情報、接待を伴うアルコール主体の飲食店
- ・ サンプル数が10件未満のものは“-”と表記
- ・ 集計対象エリア
 (全国) 47都道府県
 (関東) 東京都、神奈川県、千葉県、埼玉県、群馬県、栃木県、茨城県
 (東海) 岐阜県、静岡県、愛知県、三重県
 (関西) 滋賀県、京都府、大阪府、兵庫県、奈良県、和歌山県
 (九州) 福岡県、佐賀県、長崎県、熊本県、大分県、宮崎県、鹿児島県、沖縄県

九州エリアの平均時給は1,432円 前年比97円増、前月比14円増

5-1. 平均時給推移



5-2. 大職種別平均時給比較

| 大職種 | 平均時給 | 前年比 | 前年増加率 | 前月比 | 前月増加率 |
|--------------|--------|-------|--------|------|-------|
| 事務的職業 | ¥1,148 | ¥-31 | -2.6% | ¥-8 | -0.7% |
| 専門的職業 | ¥1,689 | ¥143 | 9.2% | ¥-12 | -0.7% |
| 飲食の職業 | ¥1,031 | ¥53 | 5.4% | ¥1 | 0.1% |
| 販売の職業 | ¥1,019 | ¥52 | 5.4% | ¥2 | 0.2% |
| サービスの職業 | ¥1,284 | ¥151 | 13.3% | ¥-11 | -0.8% |
| 運搬・清掃・包装等の職業 | ¥1,092 | ¥-285 | -20.7% | ¥-14 | -1.3% |
| 建設の職業 | ¥1,438 | ¥-134 | -8.5% | ¥-31 | -2.1% |
| 製造・技能の職業 | ¥1,042 | ¥-447 | -30.0% | ¥-13 | -1.2% |
| 教育の職業 | ¥2,053 | ¥437 | 27.0% | ¥124 | 6.4% |
| 総計 | ¥1,432 | ¥97 | 7.3% | ¥14 | 1.0% |

5-3. 高時給中職種ランキング

| 順位 | 中職種 | 平均時給 |
|----|------------------|--------|
| 1 | → 教師・講師・インストラクター | ¥2,184 |
| 2 | → 塾講師・家庭教師 | ¥2,162 |
| 3 | → モデル・エキストラ・芸能関連 | ¥1,954 |
| 4 | → キャンペーン関連 | ¥1,856 |
| 5 | → 看護・介護 | ¥1,704 |
| 6 | → イベントその他 | ¥1,651 |
| 7 | ↑ 調査・モニターその他 | ¥1,500 |
| 8 | ↑ 教育その他 | ¥1,474 |
| 9 | ↓ 建築系 | ¥1,470 |
| 10 | ↑ 薬剤師・登録販売者・薬局 | ¥1,429 |

5-4. 中職種別平均時給

| 大職種 | 中職種 | 平均時給 | 前年比 | 前年増加率 | 前月比 | 前月増加率 | |
|----------|-------------------|-----------|--------|--------|--------|--------|-------|
| 事務的職業 | 営業・企画営業 | ¥1,199 | ¥-228 | -16.0% | ¥-1 | -0.1% | |
| | 受付・秘書 | ¥1,125 | ¥27 | 2.5% | ¥-17 | -1.5% | |
| | テレアポ・テレオペ | ¥1,196 | ¥0 | 0.0% | ¥-7 | -0.6% | |
| | 事務・データ入力 | ¥1,102 | ¥-6 | -0.5% | ¥16 | 1.5% | |
| | 専門事務 | ¥1,086 | ¥58 | 5.6% | ¥27 | 2.5% | |
| 専門的職業 | Webデザイン・CAD・DTP | ¥1,362 | ¥19 | 1.4% | ¥183 | 15.5% | |
| | 編集・制作・撮影 | ¥1,050 | ¥-244 | -18.9% | ¥-1 | -0.1% | |
| | SE・PG・エンジニア・運用 | ¥1,147 | ¥-205 | -15.2% | ¥97 | 9.2% | |
| | 看護・介護 | ¥1,705 | ¥120 | 7.6% | ¥-11 | -0.6% | |
| | 薬剤師・登録販売者・薬局 | ¥1,427 | ¥298 | 26.4% | ¥-40 | -2.7% | |
| | 歯医者・歯科衛生士・歯科助手 | ¥1,588 | ¥366 | 30.0% | ¥60 | 3.9% | |
| 販売の職業 | アパレル・雑貨販売 | ¥1,021 | ¥40 | 4.1% | ¥-4 | -0.4% | |
| | 食品販売 | ¥1,003 | ¥47 | 4.9% | ¥0 | 0.0% | |
| | 携帯・家電販売 | ¥1,391 | ¥-78 | -5.3% | ¥104 | 8.1% | |
| | 専門ショップ | ¥1,021 | ¥95 | 10.3% | ¥-10 | -1.0% | |
| 飲食の職業 | ホール・キッチンスタッフ | ¥1,035 | ¥55 | 5.6% | ¥2 | 0.2% | |
| | 居酒屋・バー | ¥1,318 | ¥14 | 1.1% | ¥-21 | -1.6% | |
| | カフェ・レストラン・ファストフード | ¥1,018 | ¥27 | 2.7% | ¥-3 | -0.3% | |
| サービスの職業 | キャンペーン関連 | ¥1,824 | ¥598 | 48.8% | ¥-31 | -1.7% | |
| | イベント関連 | ¥1,350 | ¥150 | 12.5% | ¥-11 | -0.8% | |
| | モデル・エキストラ・芸能関連 | ¥1,965 | ¥548 | 38.7% | ¥12 | 0.6% | |
| | レジャー・娯楽施設 | ¥1,142 | ¥53 | 4.9% | ¥65 | 6.0% | |
| | 点検・技術 | ¥1,041 | ¥46 | 4.6% | ¥-13 | -1.2% | |
| | 清掃 | ¥1,038 | ¥19 | 1.9% | ¥-2 | -0.2% | |
| | パチスロ | ¥1,143 | ¥24 | 2.1% | ¥-3 | -0.3% | |
| | 旅行 | ¥1,216 | ¥49 | 4.2% | ¥-118 | -8.9% | |
| | 美容・理容・メイク | ¥978 | ¥-2 | -0.2% | ¥-3 | -0.3% | |
| | エステ・リラクゼーション | ¥1,130 | ¥10 | 0.9% | ¥6 | 0.5% | |
| | 運搬・清掃・包装等の職業 | 仕分け・検品・梱包 | ¥1,132 | ¥-272 | -19.4% | ¥19 | 1.7% |
| | 運送・ドライバー・配達 | ¥1,094 | ¥47 | 4.5% | ¥2 | 0.2% | |
| | 警備・車両誘導 | ¥1,072 | ¥50 | 4.9% | ¥36 | 3.5% | |
| | 建設の職業 | 建築系 | ¥1,476 | ¥-100 | -6.3% | ¥-33 | -2.2% |
| 製造・技能の職業 | 製造系 | ¥1,189 | ¥-302 | -20.3% | ¥138 | 13.1% | |
| | 技能系 | ¥1,564 | ¥70 | 4.7% | ¥308 | 24.5% | |
| 教育の職業 | 塾講師・家庭教師 | ¥1,511 | ¥-149 | -9.0% | ¥-517 | -25.5% | |
| | 教育・保育 | ¥1,074 | ¥11 | 1.0% | ¥20 | 1.9% | |
| | 教師・講師・インストラクター | ¥1,542 | ¥-115 | -6.9% | ¥-509 | -24.8% | |
| | 試験監督・添削 | ¥1,280 | ¥58 | 4.7% | ¥145 | 12.8% | |

調査概要

※ 2018年3月より、職種カテゴリを厚生労働省開示の9職種へ変更。なお、前月比・前年比は、2016年1月以降の平均時給を9職種の新たなカテゴリで再抽出し表記。

- ・ 該当月、アルバイトの求人情報サイト「バイトル」、採用ページ制作サービス「採用ページロボット」に掲載されたデータより、下記除外対象データを除く、給与が時給制の仕事情報より算出
- ・ 除外対象データ：雇用形態「派遣」の仕事情報、接待を伴うアルコール主体の飲食店
- ・ サンプル数が10件未満のものは“-”と表記
- ・ 集計対象エリア
 (全国) 47都道府県
 (関東) 東京都、神奈川県、千葉県、埼玉県、群馬県、栃木県、茨城県
 (東海) 岐阜県、静岡県、愛知県、三重県
 (関西) 滋賀県、京都府、大阪府、兵庫県、奈良県、和歌山県
 (九州) 福岡県、佐賀県、長崎県、熊本県、大分県、宮崎県、鹿児島県、沖縄県